



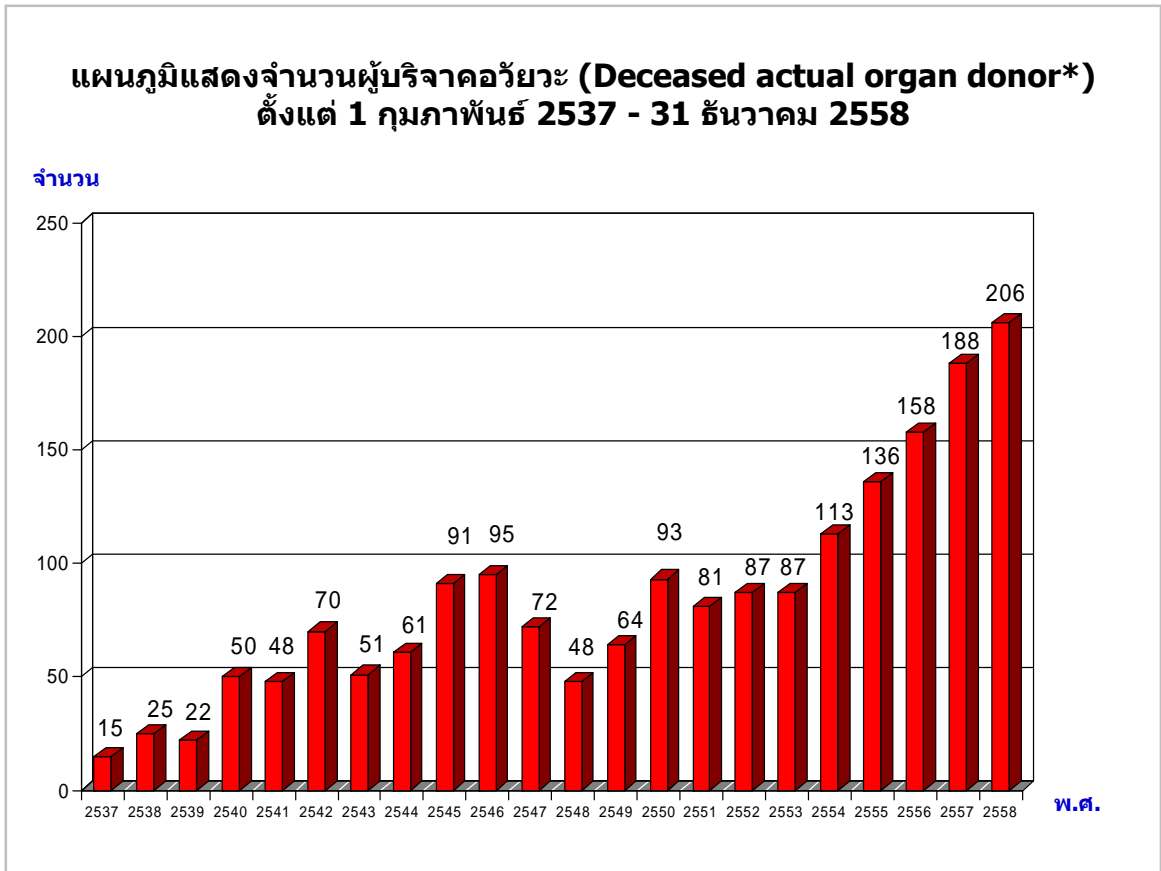
รายงานประจำปี ๒๕๕๘

ศูนย์วิจัยภาษาศาสตร์ไทย

บทนำ

ปี 2558 นับเป็นปีที่น่าจดจำอย่างยิ่ง เนื่องจากเป็นปีที่มีผู้บริจาคอวัยวะจำนวนมากที่สุด คือ 206 ราย หรือคิดเป็นจำนวนผู้บริจาคอวัยวะ 3.2 คนต่อประชากร 1 ล้านคน โดยโรงพยาบาลที่มีผู้บริจาคอวัยวะมากที่สุด คือ โรงพยาบาลสรรพสิทธิประสงค์ รองลงมาได้แก่ โรงพยาบาลขอนแก่น และโรงพยาบาลอุดรธานี ทำให้สามารถปลูกถ่ายอวัยวะได้มากถึง 463 ราย เพิ่มขึ้นจากปีที่ผ่านมาร้อยละ 16 โดยเป็นการปลูกถ่ายไตมากที่สุด 364 ราย ปลูกถ่ายตับ 71 ราย ปลูกถ่ายหัวใจ 24 ราย และปลูกถ่ายอวัยวะอื่น ๆ อีก 4 ราย นอกจากนี้ ยังได้รับการบริจาคลิ้นหัวใจอีกจำนวน 121 ลิ้น โดยจัดสรรลิ้นหัวใจให้โรงพยาบาลต่าง ๆ ได้ใช้ 26 ลิ้น สำหรับผู้แสดงความจำนงบริจาคอวัยวะหรือผู้ถือบัตรบริจาคอวัยวะมีจำนวนสูงถึง 46,640 ราย เพิ่มขึ้นร้อยละ 21

แผนภูมิที่ 1



แผนภูมิที่ 1 แสดงจำนวนผู้บริจาคอวัยวะตั้งแต่ 1 กุมภาพันธ์ 2537 – 31 ธันวาคม 2558 จำแนกตามปี ใน พ.ศ.2558 มีผู้บริจาคอวัยวะสมองตายจำนวน 206 คน รวมผู้บริจาคทั้งหมดตั้งแต่ พ.ศ.2537 มีจำนวน 1,861 คน ใน พ.ศ.2558 ประชากรประเทศไทย 1 ล้านคน มีผู้บริจาคอวัยวะ 3.2 คน

* Deceased actual organ donor : A consented eligible donor, In whom an operation incision was made with the intent of organ recovery for the purpose of transplantation.

ตารางที่ 1
จำนวนผู้บริจาคอวัยวะของโรงพยาบาลรัฐบาล
ตั้งแต่ 1 มกราคม 2554 – 31 ธันวาคม 2558

โรงพยาบาล	พ.ศ.	2554	2555	2556	2557	2558	รวม
1. สรรพสิทธิประสงค์		18	34	32	31	40	155
2. อุดรธานี		19	26	25	32	24	126
3. ขอนแก่น		11	10	11	16	33	81
4. ร้อยเอ็ด		6	5	11	14	16	52
5. รามธิบดี		7	3	4	5	3	22
6. จุฬาลงกรณ์		3	6	1	8	3	21
7. มหาราชนครเชียงใหม่		2	6	3	3	4	18
8. ราชวิถี		-	2	5	5	5	17
9. ศิริราช		4	4	2	3	4	17
10. เชียงรายประชานุเคราะห์		1	1	2	7	5	16
11. มหาราชนครราชสีมา		-	2	4	2	7	15
12. เลิดสิน		2	4	5	-	4	15
13. เจริญกรุงประชารักษ์		-	-	1	4	9	14
14. ระยอง		3	4	-	6	1	14
15. ภูมิพลอดุลยเดช		3	-	3	1	4	11
16. มหาสารคาม		3	1	4	2	1	11
17. วชิระภูเก็ต		2	-	3	3	2	10
18. นพรัตนราชธานี		3	2	2	1	1	9
19. พุทธชินราช พิษณุโลก		2	-	4	3	-	9
20. พระนครศรีอยุธยา		-	2	2	3	1	8
21. ศรีนครินทร์		-	-	5	2	1	8
22. มะการักษ์		4	1	-	2	1	8
23. หาดใหญ่		-	2	1	1	3	7
24. หนองคาย		2	-	1	2	2	7
25. พระมงกุฎเกล้า		2	1	2	-	2	7
26. นครพิงค์		1	1	1	-	3	6
27. ตำรวจ		-	-	1	4	1	6
28. บ้านแพ้ว (องค์การมหาชน)		1	3	1	-	1	6
29. สุราษฎร์ธานี		-	-	1	2	2	5

โรงพยาบาล	พ.ศ.	2554	2555	2556	2557	2558	รวม
30. วชิรพยาบาล		1	-	1	1	2	5
31. ชลบุรี		-	1	1	2	1	5
32. ลำปาง		2	-	1	2	-	5
33. สกลนคร		3	-	-	2	-	5
34. สุรินทร์		-	-	-	2	2	4
35. พระปกเกล้า จันทบุรี		1	-	3	-	-	4
36. ธรรมศาสตร์เฉลิมพระเกียรติ		-	-	1	-	2	3
37. ตากสิน		1	-	-	-	2	3
38. แม่สอด		-	-	-	3	-	3
39. พหลพลพยุหเสนา		1	-	-	2	-	3
40. สมเด็จพระนางเจ้าสิริกิติ์		-	1	1	1	-	3
41. สระบุรี		-	-	-	-	2	2
42. เจ้าพระยาอภัยภูเบศร		-	1	-	-	1	2
43. นครนายก		-	1	-	-	1	2
44. มหาราชนครศรีธรรมราช		-	1	-	-	1	2
45. เจ้าพระยาอภัยภูเบศร		-	-	-	-	1	1
46. ตรัง		-	-	-	-	1	1
47. นครปฐม		-	-	-	-	1	1
48. สถาบันประสาทวิทยา		-	-	-	-	1	1
49. โศภนโรง		-	-	-	1	-	1
50. นุรีรัมย์		-	-	-	1	-	1
51. เมตตาประชารักษ์		-	-	-	1	-	1
52. ลำพูน		-	-	-	1	-	1
53. สมุทรปราการ		-	-	-	1	-	1
54. สมุทรสาคร		-	-	1	-	-	1
55. สวรรค์ประชารักษ์		-	-	1	-	-	1
56. กายสุนารี		-	1	-	-	-	1
57. มหาวิทยาลัยนเรศวร		-	1	-	-	-	1
58. ราชบุรี		-	1	-	-	-	1
59. กระทุ่มแบน		1	-	-	-	-	1
60. สิงห์บุรี		1	-	-	-	-	1
รวม		110	128	147	182	201	768

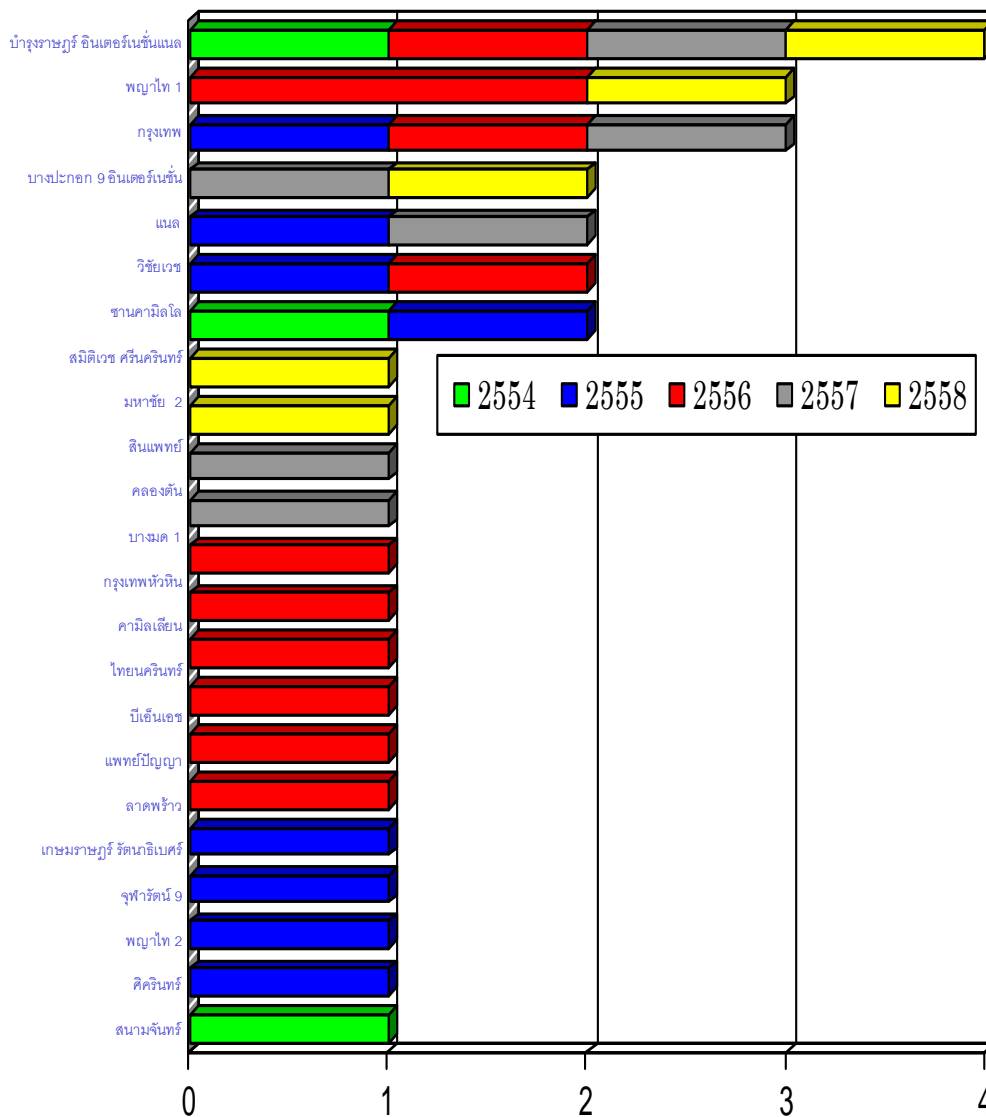
แผนภูมิที่ 2 และตารางที่ 1 แสดงจำนวนผู้บริจาคอวัยวะที่ได้รับแจ้งจากโรงพยาบาลรัฐบาล 60 แห่ง ย้อนหลังเป็นเวลา 5 ปี ระหว่างวันที่ 1 มกราคม 2554 – 31 ธันวาคม 2558 จำแนกตาม โรงพยาบาล เรียงจากโรงพยาบาลที่มีผู้บริจาคอวัยวะสมอบตายนามากที่สุดจนถึงน้อยที่สุด โดย 3 อันดับแรก ได้แก่ โรงพยาบาลสรรพสิทธิประสงค์ โรงพยาบาลอุตรธานี และโรงพยาบาลขอนแก่น

ใน พ.ศ.2558 มีผู้บริจาคอวัยวะจาก โรงพยาบาลรัฐบาลทั้งสิ้น 201 ราย จากจำนวนผู้บริจาคอวัยวะทั้งหมด 206 ราย หรือคิดเป็นร้อยละ 98 โรงพยาบาลสรรพสิทธิประสงค์ แจ้งผู้บริจาคอวัยวะมากที่สุด คือ 40 ราย รองลงมา คือ โรงพยาบาลขอนแก่น 33 ราย และโรงพยาบาลอุตรธานี 24 ราย

แผนภูมิที่ 3

แผนภูมิแสดงจำนวนผู้บริจาคอวัยวะของโรงพยาบาลเอกชน ตั้งแต่ 1 มกราคม 2554 - 31 ธันวาคม 2558

โรงพยาบาลเอกชน



จำนวนผู้บริจาคอวัยวะ

ตารางที่ 2
จำนวนผู้บริจาคอวัยวะของโรงพยาบาลเอกชน
ตั้งแต่ 1 มกราคม 2554 – 31 ธันวาคม 2558

โรงพยาบาล	พ.ศ.	2554	2555	2556	2557	2558	รวม
1. บำรุงราษฎร์ อินเตอร์เนชั่นแนล		1	-	1	1	1	4
2. พญาไท 1		-	-	2	-	1	3
3. กรุงเทพ		-	1	1	1	-	3
4. บางปะกอก 9 อินเตอร์เนชั่นแนล		-	-	-	1	1	2
5. วิชัยเวช		-	1	-	1	-	2
6. ชานคามิลโล		-	1	1	-	-	2
7. สมิตเวช ศรีนครินทร์		1	1	-	-	-	2
8. มหาชัย 2		-	-	-	-	1	1
9. สิ้นแพทย์		-	-	-	-	1	1
10. คลองตัน		-	-	-	1	-	1
11. บางมด 1		-	-	-	1	-	1
12. กรุงเทพหัวหิน		-	-	1	-	-	1
13. คามิลเลียน		-	-	1	-	-	1
14. ไทนครินทร์		-	-	1	-	-	1
15. บีเอ็นเอช		-	-	1	-	-	1
16. แพทย์ปัญญา		-	-	1	-	-	1
17. ลาดพร้าว		-	-	1	-	-	1
18. เกษมราษฎร์ รัตนาธิเบศร์		-	1	-	-	-	1
19. จุฬารัตน์ 9		-	1	-	-	-	1
20. พญาไท 2		-	1	-	-	-	1
21. ศิครินทร์		-	1	-	-	-	1
22. สนามจันทร์		1	-	-	-	-	1
รวม		3	8	11	6	5	33

แผนภูมิที่ 3 และตารางที่ 2 แสดงจำนวนผู้บริจาคอวัยวะของโรงพยาบาลเอกชน 22 แห่ง เป็นเวลา 5 ปี ระหว่างวันที่ 1 มกราคม 2554 – 31 ธันวาคม 2558 โรงพยาบาลที่มีผู้บริจาคอวัยวะมากที่สุด คือ โรงพยาบาลบำรุงราษฎร์ อินเตอร์เนชั่นแนล รองลงมาคือ โรงพยาบาลพญาไท 1 และโรงพยาบาลกรุงเทพ

ใน พ.ศ. 2558 มีผู้บริจาคอวัยวะจำนวน 5 ราย จากโรงพยาบาลเอกชน 5 แห่ง

แผนภูมิที่ 4

แผนภาพเปรียบเทียบจำนวนผู้บริจาคอวัยวะ จำแนกตามภาค
ตั้งแต่ 1 มกราคม 2554 - 31 ธันวาคม 2558



ตารางที่ 3

ตารางแสดงจำนวนผู้บริจาคอวัยวะภาคตะวันออกเฉียงเหนือ
ตั้งแต่ 1 มกราคม 2554 – 31 ธันวาคม 2558

โรงพยาบาล	พ.ศ.	2554	2555	2556	2557	2558	รวม
1. สรรพสิทธิประสงค์		18	34	32	31	40	155
2. อุดรธานี		19	26	25	32	24	126
3. ขอนแก่น		11	10	11	16	33	81
4. ร้อยเอ็ด		6	5	11	14	16	52
5. มหาสารคาม		-	2	4	2	7	15
6. มหาสารคาม		3	1	4	2	1	11
7. ศรีนครินทร์		-	-	5	2	1	8
8. หนองคาย		2	-	1	2	2	7
9. สกลนคร		3	-	-	2	-	5
10. สุรินทร์		-	-	-	2	2	4
11. บุรีรัมย์		-	-	-	1	-	1
12. กายสุรนารี		-	1	-	-	-	1
รวม		62	79	93	106	126	466

ตารางที่ 4
 ตารางแสดงจำนวนผู้บริจาคอวัยวะ ในเขตกรุงเทพมหานคร
 ตั้งแต่ 1 มกราคม 2554 – 31 ธันวาคม 2558

โรงพยาบาล	พ.ศ.	2554	2555	2556	2557	2558	รวม
1. รามาธิบดี		7	3	4	5	3	22
2. จุฬาลงกรณ์		3	6	1	8	3	21
3. ราชวิถี		-	2	5	5	5	17
4. ศิริราช		4	4	2	3	4	17
5. เลิดสิน		2	4	5	-	4	15
6. เจริญกรุงประชารักษ์		-	-	1	4	9	14
7. ภูมิพลอดุลยเดช		3	-	3	1	4	11
8. นพรัตนราชธานี		3	2	2	1	1	9
9. พระมงกุฎเกล้า		2	1	2	-	2	7
10. ตำรวจ		-	-	1	4	1	6
11. วชิรพยาบาล		1	-	1	1	2	5
12. บำรุงราษฎร์ อินเตอร์เนชั่นแนล		1	-	1	1	1	4
13. ตากสิน		1	-	-	-	2	3
14. พญาไท 1		-	-	2	-	1	3
15. กรุงเทพ		-	1	1	1	-	3
16. บางปะกอก 9 อินเตอร์เนชั่นแนล		-	-	-	1	1	2
17. วิชัยเวช		-	1	-	1	-	2
18. สมิติเวช ศรีนครินทร์		1	1	-	-	-	2
19. สถาบันประสาทวิทยา		-	-	-	-	1	1
20. สิ้นแพทย์		-	-	-	-	1	1
21. คลองตัน		-	-	-	1	-	1
22. บางมด 1		-	-	-	1	-	1
23. คามิลเลียน		-	-	1	-	-	1
24. ไทนครินทร์		-	-	1	-	-	1
25. บีเอ็นเอช		-	-	1	-	-	1
26. แพทย์ปัญญา		-	-	1	-	-	1
27. ลาดพร้าว		-	-	1	-	-	1
28. พญาไท 2		-	1	-	-	-	1
29. ศิครินทร์		-	1	-	-	-	1
รวม		28	27	36	38	45	174

ตารางที่ 5
ตารางแสดงจำนวนผู้บริจาคอวัยวะ ภาคกลาง
ตั้งแต่ 1 มกราคม 2554 – 31 ธันวาคม 2558

โรงพยาบาล	พ.ศ.	2554	2555	2556	2557	2558	รวม
1. พุทธชินราช พิษณุโลก		2	-	4	3	-	9
2. พระนครศรีอยุธยา		-	2	2	3	1	8
3. บ้านแพ้ว (องค์การมหาชน)		1	3	1	-	1	6
4. ธรรมศาสตร์เฉลิมพระเกียรติ		-	-	1	-	2	3
5. สระบุรี		-	-	-	-	2	2
6. เจ้าพระยามรราช		-	1	-	-	1	2
7. นครนายก		-	1	-	-	1	2
8. ชานคามิลโล		-	1	1	-	-	2
9. เจ้าพระยาอภัยภูเบศร		-	-	-	-	1	1
10. นครปฐม		-	-	-	-	1	1
11. มหาชัย 2		-	-	-	-	1	1
12. โคกสำโรง		-	-	-	1	-	1
13. เมตตาประชารักษ์		-	-	-	1	-	1
14. สมุทรปราการ		-	-	-	1	-	1
15. สมุทรสาคร		-	-	1	-	-	1
16. สวรรค์ประชารักษ์		-	-	1	-	-	1
17. เกษมราษฎร์ รัตนวิเบศร์		-	1	-	-	-	1
18. จุฬารัตน์ 9		-	1	-	-	-	1
19. มหาวิทยาลัยนเรศวร		-	1	-	-	-	1
20. ราชบุรี		-	1	-	-	-	1
21. กระทุ่มแบน		1	-	-	-	-	1
22. สนามจันทร์		1	-	-	-	-	1
23. สิงห์บุรี		1	-	-	-	-	1
รวม		6	12	11	9	11	49

ตารางที่ 6

ตารางแสดงจำนวนผู้บริจาคอวัยวะภาคตะวันออก
ตั้งแต่ 1 มกราคม 2554 – 31 ธันวาคม 2558

โรงพยาบาล	พ.ศ.	2554	2555	2556	2557	2558	รวม
1. ระยอง		3	4	-	6	1	14
2. ชลบุรี		-	1	1	2	1	5
3. พระปกเกล้า จันทบุรี		1	-	3	-	-	4
4. สมเด็จพระนางเจ้าสิริกิติ์		-	1	1	1	-	3
รวม		4	6	5	9	2	26

ตารางที่ 7

ตารางแสดงจำนวนผู้บริจาคอวัยวะภาคใต้
ตั้งแต่ 1 มกราคม 2554 – 31 ธันวาคม 2558

โรงพยาบาล	พ.ศ.	2554	2555	2556	2557	2558	รวม
1. วชิระภูเก็ต		2	-	3	3	2	10
2. หาดใหญ่		-	2	1	1	3	7
3. สุราษฎร์ธานี		-	-	1	2	2	5
4. มหาราชนครศรีธรรมราช		-	1	-	-	1	2
5. ตรัง		-	-	-	-	1	1
6. กรุงเทพหัวหิน		-	-	1	-	-	1
รวม		2	3	6	6	9	26

ตารางที่ 8

ตารางแสดงจำนวนผู้บริจาคอวัยวะภาคเหนือ
ตั้งแต่ 1 มกราคม 2554 – 31 ธันวาคม 2558

โรงพยาบาล	พ.ศ.	2554	2555	2556	2557	2558	รวม
1. มหาราชนครเชียงใหม่		2	6	3	3	4	18
2. เชียงรายประชานุเคราะห์		1	1	2	7	5	16
3. นครพิงค์		1	1	1	-	3	6
4. ลำปาง		2	-	1	2	-	5
5. แม่สอด		-	-	-	3	-	3
6. ลำพูน		-	-	-	1	-	1
รวม		6	8	7	16	12	49

ตารางที่ 9

ตารางแสดงจำนวนผู้บริจาคอวัยวะภาคตะวันตก
ตั้งแต่ 1 มกราคม 2554 – 31 ธันวาคม 2558

โรงพยาบาล	พ.ศ.	2554	2555	2556	2557	2558	รวม
1. มะการักษ์		4	1	-	2	1	8
2. พหลพลพยุหเสนา		1	-	-	2	-	3
รวม		5	1	-	4	1	11

แผนภูมิที่ 4 และตารางที่ 3 - 9 แสดงจำนวนผู้บริจาคอวัยวะที่ได้รับแจ้งจากโรงพยาบาลในภาคต่างๆ ของประเทศไทย จำนวน 82 แห่ง ระหว่างวันที่ 1 มกราคม 2554 – 31 ธันวาคม 2558

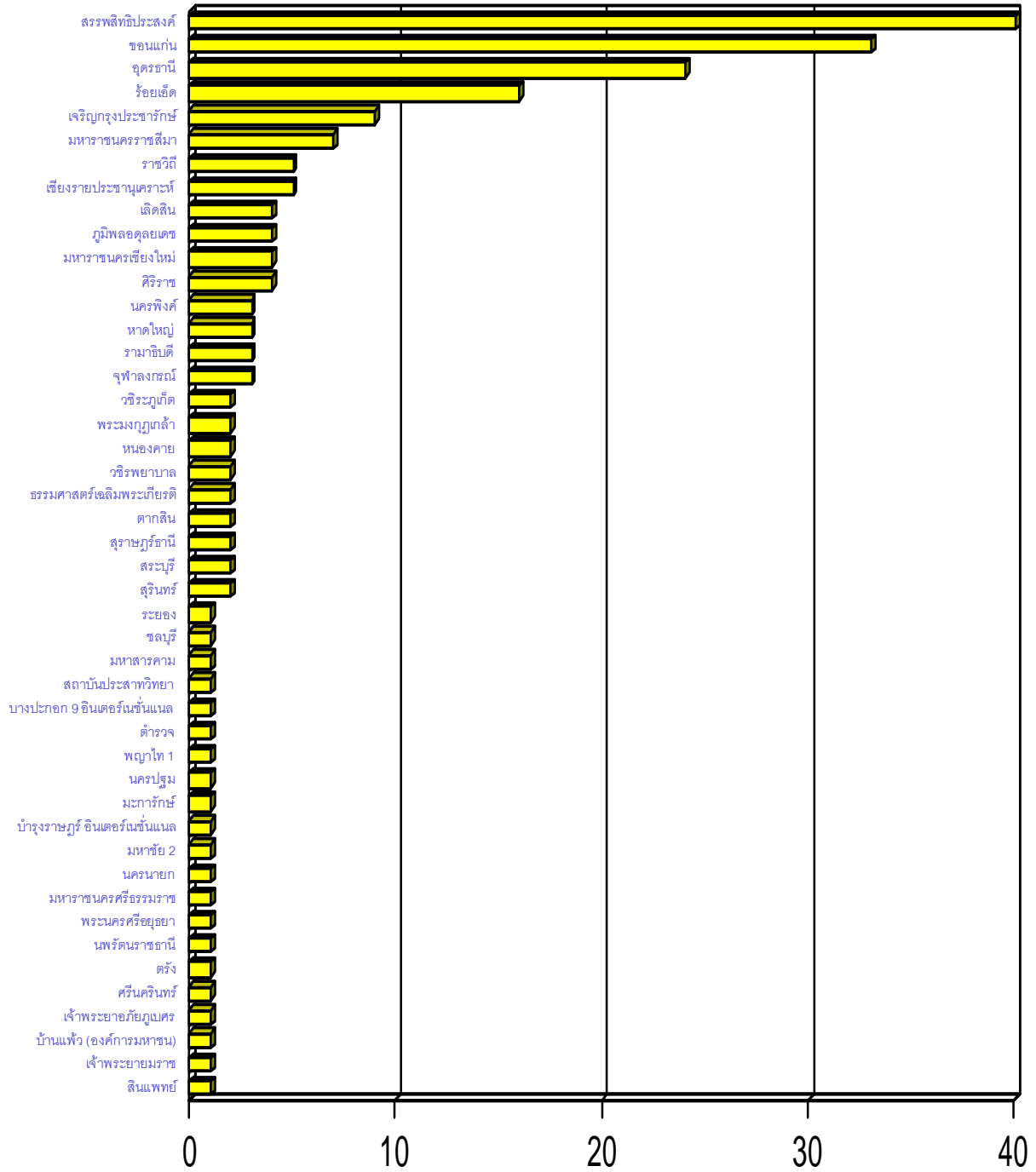
ในรอบ 5 ปี มีโรงพยาบาลทั่วประเทศ 82 แห่ง แจ้งผู้บริจาคอวัยวะจำนวน 801 ราย โดยโรงพยาบาลในภาคตะวันออกเฉียงเหนือมีผู้บริจาคอวัยวะมากที่สุด จำนวน 466 ราย หรือ ร้อยละ 58 ของผู้บริจาคอวัยวะทั้งหมด รองลงมา คือ โรงพยาบาลในเขตกรุงเทพมหานคร มีผู้บริจาคอวัยวะ จำนวน 174 ราย หรือร้อยละ 22 ของผู้บริจาคทั้งหมด ส่วนที่เหลือ ในภาคอื่น ๆ มีผู้บริจาคเพียงร้อยละ 2-6 ของผู้บริจาคทั่วประเทศ

โรงพยาบาลในภาคตะวันออกเฉียงเหนือที่มีผู้บริจาคอวัยวะมากที่สุด ในรอบ 5 ปี คือ โรงพยาบาลสรรพสิทธิประสงค์ ในเขตกรุงเทพมหานคร ได้แก่ โรงพยาบาลรามารักษ์ ภาคกลาง ได้แก่ โรงพยาบาลพุทธชินราช พิษณุโลก ภาคตะวันออก คือ โรงพยาบาลระยอง ภาคใต้ คือ โรงพยาบาลวชิระภูเก็ต ภาคเหนือ คือ โรงพยาบาลมหาราชนครเชียงใหม่ และภาคตะวันตก คือ โรงพยาบาลมะการักษ์

ส่วนใน พ.ศ.2558 โรงพยาบาลที่มีผู้บริจาคอวัยวะมากที่สุดในภาคตะวันออกเฉียงเหนือ คือ โรงพยาบาลสรรพสิทธิประสงค์ (40 ราย) เขตกรุงเทพมหานคร คือ โรงพยาบาลราชวิถี (9 ราย) ภาคกลาง คือ โรงพยาบาลธรรมศาสตร์เฉลิมพระเกียรติ (2 ราย) ภาคตะวันออก คือ โรงพยาบาลระยองและโรงพยาบาลชลบุรี (1 ราย) ภาคใต้ คือ โรงพยาบาลหาดใหญ่ (3 ราย) และ ภาคตะวันตก คือ โรงพยาบาลมะการักษ์ (1 ราย)

แผนภูมิที่ 5
แผนภูมิแสดงจำนวนผู้บริจาคอวัยวะ
ตั้งแต่ 1 มกราคม - 31 ธันวาคม 2558

โรงพยาบาล



จำนวนผู้บริจาคอวัยวะ

ตารางที่ 10
จำนวนผู้บริจาคอวัยวะ
ตั้งแต่ 1 มกราคม – 31 ธันวาคม 2558

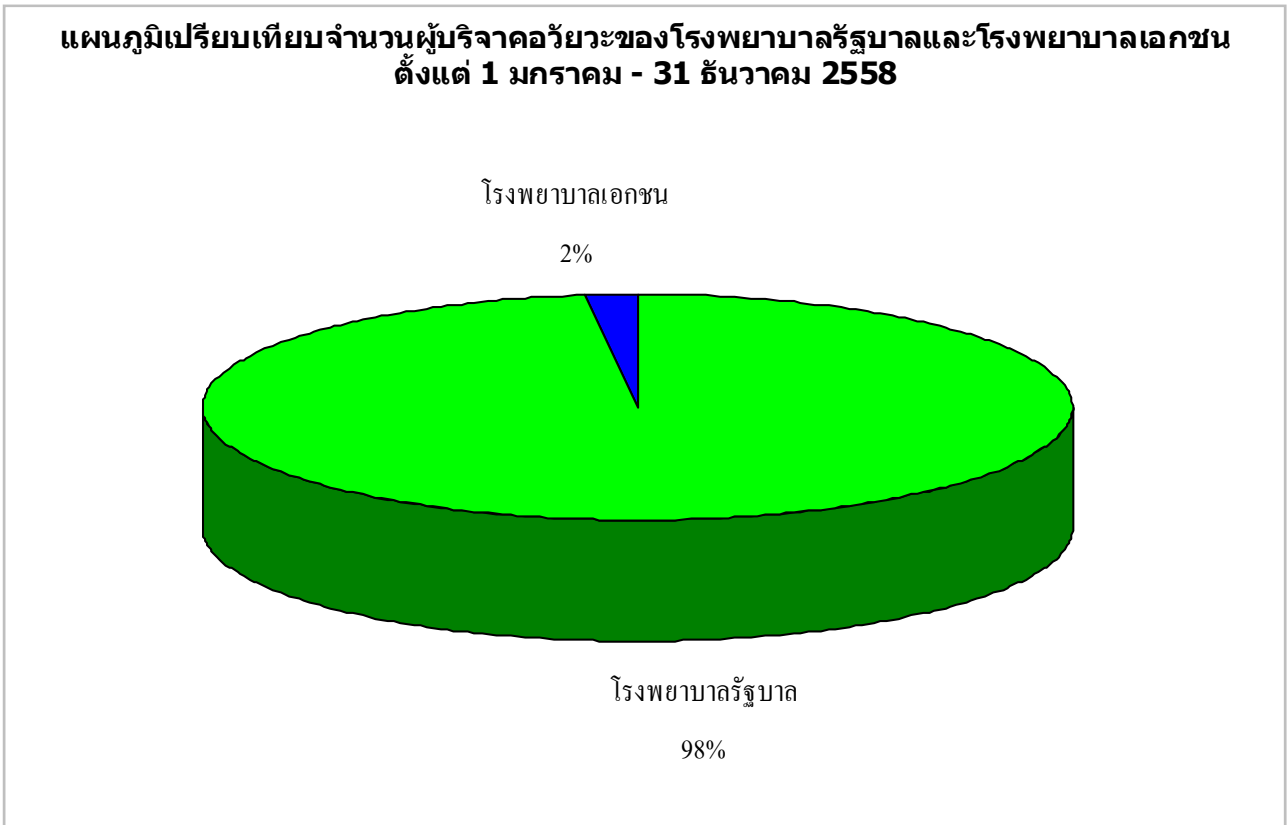
โรงพยาบาล	พ.ศ.	2558
1. สรรพสิทธิประสงค์		40
2. ขอนแก่น		33
3. อุดรธานี		24
4. ร้อยเอ็ด		16
5. เจริญกรุงประชารักษ์		9
6. มหาราชนครราชสีมา		7
7. ราชวิถี		5
8. เชียงรายประชานุเคราะห์		5
9. เลิดสิน		4
10. ภูมิพลอดุลยเดช		4
11. มหาราชนครเชียงใหม่		4
12. ศิริราช		4
13. นครพิงค์		3
14. หาดใหญ่		3
15. รามาธิบดี		3
16. จุฬาลงกรณ์		3
17. วชิระภูเก็ต		2
18. พระมงกุฎเกล้า		2
19. หนองคาย		2
20. วชิรพยาบาล		2
21. ธรรมศาสตร์เฉลิมพระเกียรติ		2
22. ตากสิน		2
23. สุราษฎร์ธานี		2
24. สระบุรี		2
25. สุรินทร์		2
26. ระยอง		1
27. ชลบุรี		1
28. มหาสารคาม		1

โรงพยาบาล	พ.ศ.	2558
29. สถาบันประสาทวิทยา		1
30. บางปะกอก 9 อินเตอร์เนชั่นแนล		1
31. ตำรวจ		1
32. พญาไท 1		1
33. นครปฐม		1
34. มะการักษ์		1
35. บำรุงราษฎร์ อินเตอร์เนชั่นแนล		1
36. มหาชัย 2		1
37. นครนายก		1
38. มหาราชนครศรีธรรมราช		1
39. พระนครศรีอยุธยา		1
40. นพรัตนราชธานี		1
41. ตรัง		1
42. ศรีนครินทร์		1
43. เจ้าพระยาอภัยภูเบศร		1
44. บ้านแพ้ว (องค์การมหาชน)		1
45. เจ้าพระยามระชา		1
46. สิ้นแพทย์		1
รวม		206

แผนภูมิที่ 5 และตารางที่ 10 แสดงจำนวนผู้บริจาคอวัยวะที่ได้รับแจ้งจากทุกโรงพยาบาล (จำนวน 46 แห่ง) ระหว่างวันที่ 1 มกราคม – 31 ธันวาคม 2558

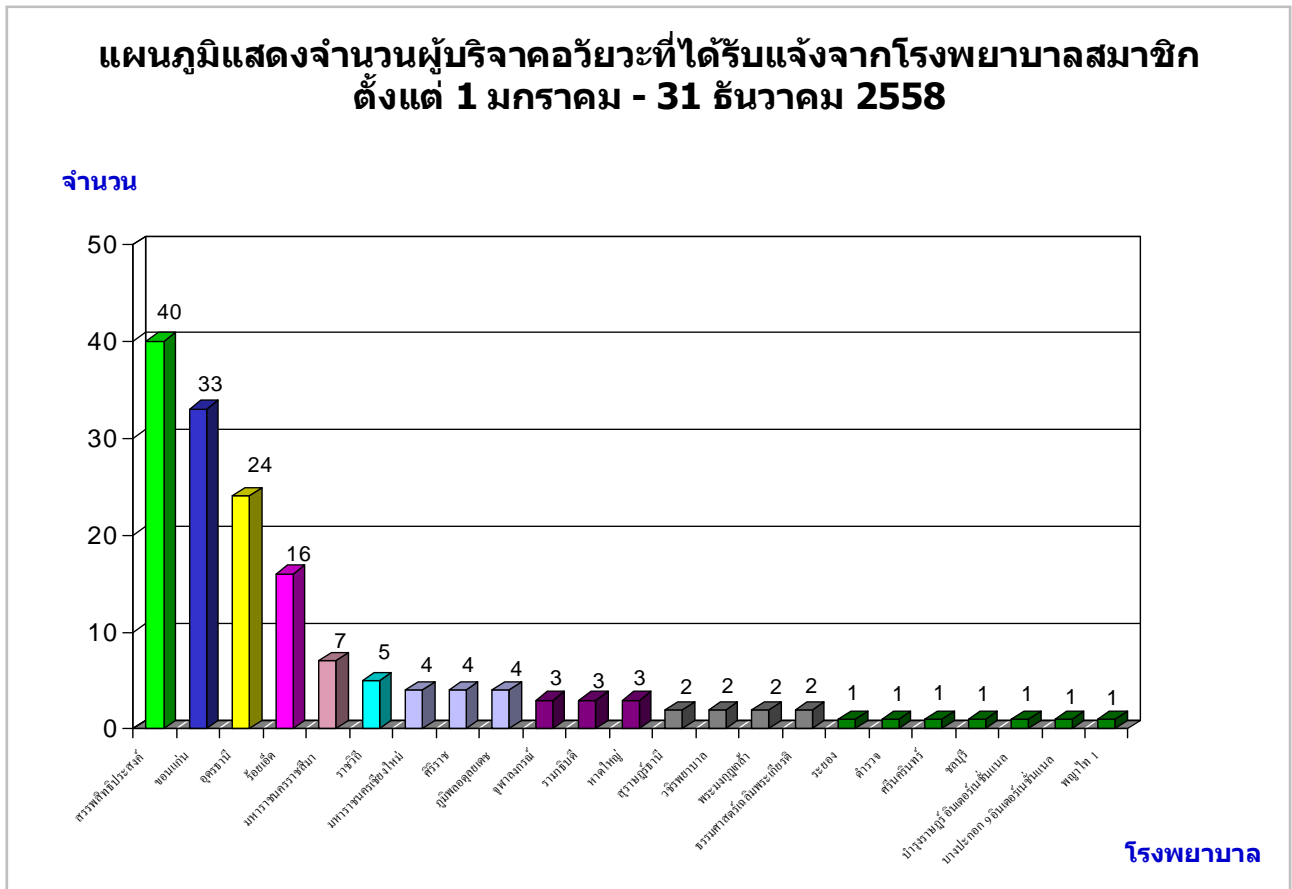
ใน พ.ศ.2558 มีโรงพยาบาลที่มีผู้บริจาคอวัยวะทั้งหมด 46 แห่ง โดยโรงพยาบาลสรรพสิทธิประสงค์ มีผู้บริจาคอวัยวะมากที่สุด 40 ราย รองลงมา คือ โรงพยาบาลขอนแก่น 33 ราย และโรงพยาบาลอุดรธานี 24 ราย

แผนภูมิที่ 6



แผนภูมิที่ 6 แสดงสัดส่วนผู้บริจาคอวัยวะที่ได้รับแจ้งจากโรงพยาบาลของรัฐและโรงพยาบาลเอกชนในรอบปีที่ผ่านมา เป็นโรงพยาบาลรัฐบาล 41 แห่ง และเป็นโรงพยาบาลเอกชน 5 แห่ง โดยโรงพยาบาลรัฐบาลมีจำนวนผู้บริจาคอวัยวะ 98% (201 ราย) ของจำนวนผู้บริจาคทั้งหมด ในขณะที่โรงพยาบาลเอกชนมีผู้บริจาคอวัยวะ 2% (5 ราย) ของผู้บริจาคอวัยวะทั้งหมด

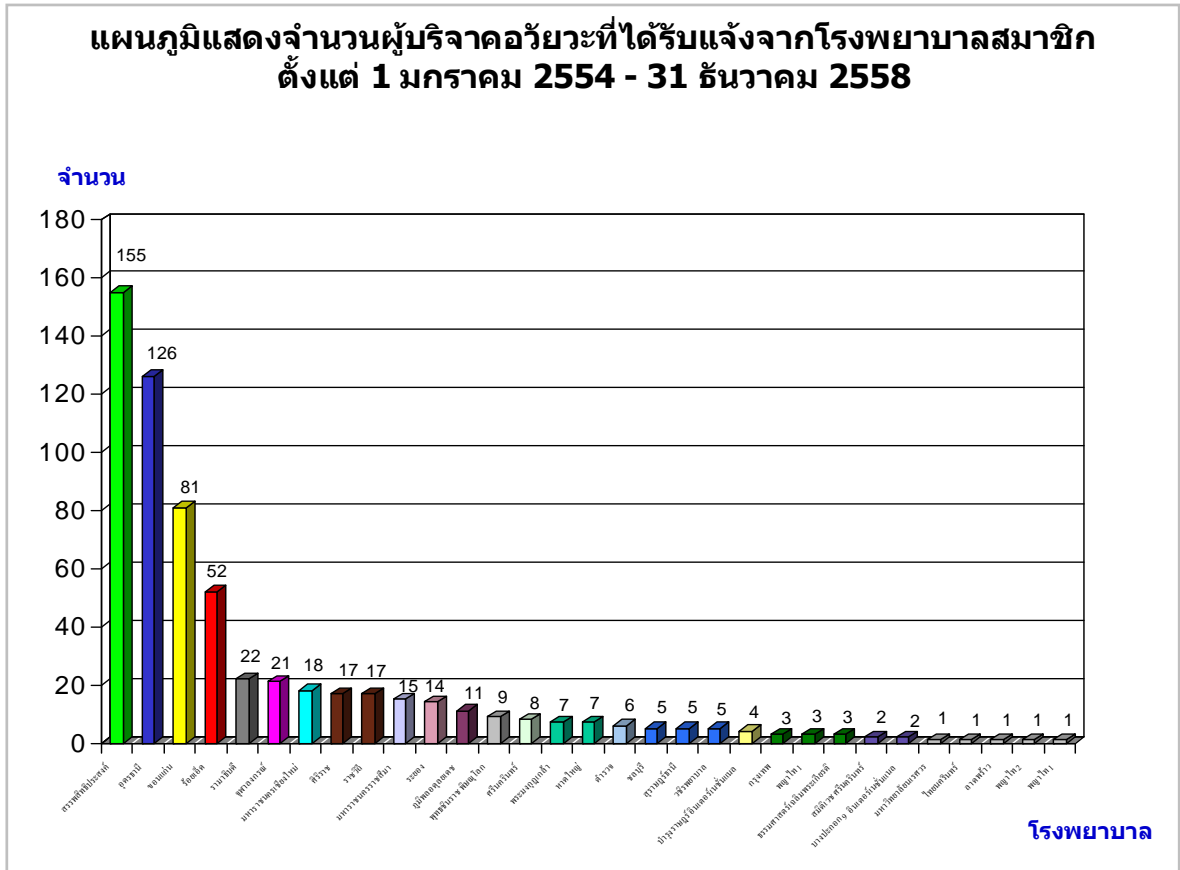
แผนภูมิที่ 7



แผนภูมิที่ 7 แสดงจำนวนผู้บริจาคอวัยวะที่ได้รับแจ้งจากโรงพยาบาลสมาชิกศูนย์รับบริจาคอวัยวะ
จำแนกตามโรงพยาบาล ระหว่างวันที่ 1 มกราคม – 31 ธันวาคม 2558

ใน พ.ศ.2558 มีโรงพยาบาลสมาชิก 23 แห่งที่มีผู้บริจาคอวัยวะ จากโรงพยาบาลสมาชิกทั้งหมด
41 โรงพยาบาล หรือคิดเป็นร้อยละ 56 ของโรงพยาบาลสมาชิกทั้งหมด โดยโรงพยาบาลสรรพสิทธิประสงค์
มีผู้บริจาคอวัยวะมากที่สุด 40 ราย รองลงมา ได้แก่ โรงพยาบาลขอนแก่น 33 ราย (ร้อยละ 21) และโรงพยาบาล
อุดรธานี 24 ราย (ร้อยละ 15) รวมผู้บริจาคอวัยวะที่ได้รับแจ้งจากโรงพยาบาลสมาชิกทั้งหมด 160 ราย หรือคิด
เป็นร้อยละ 25ของผู้บริจาคอวัยวะทั้งหมดในปี

แผนภูมิที่ 8

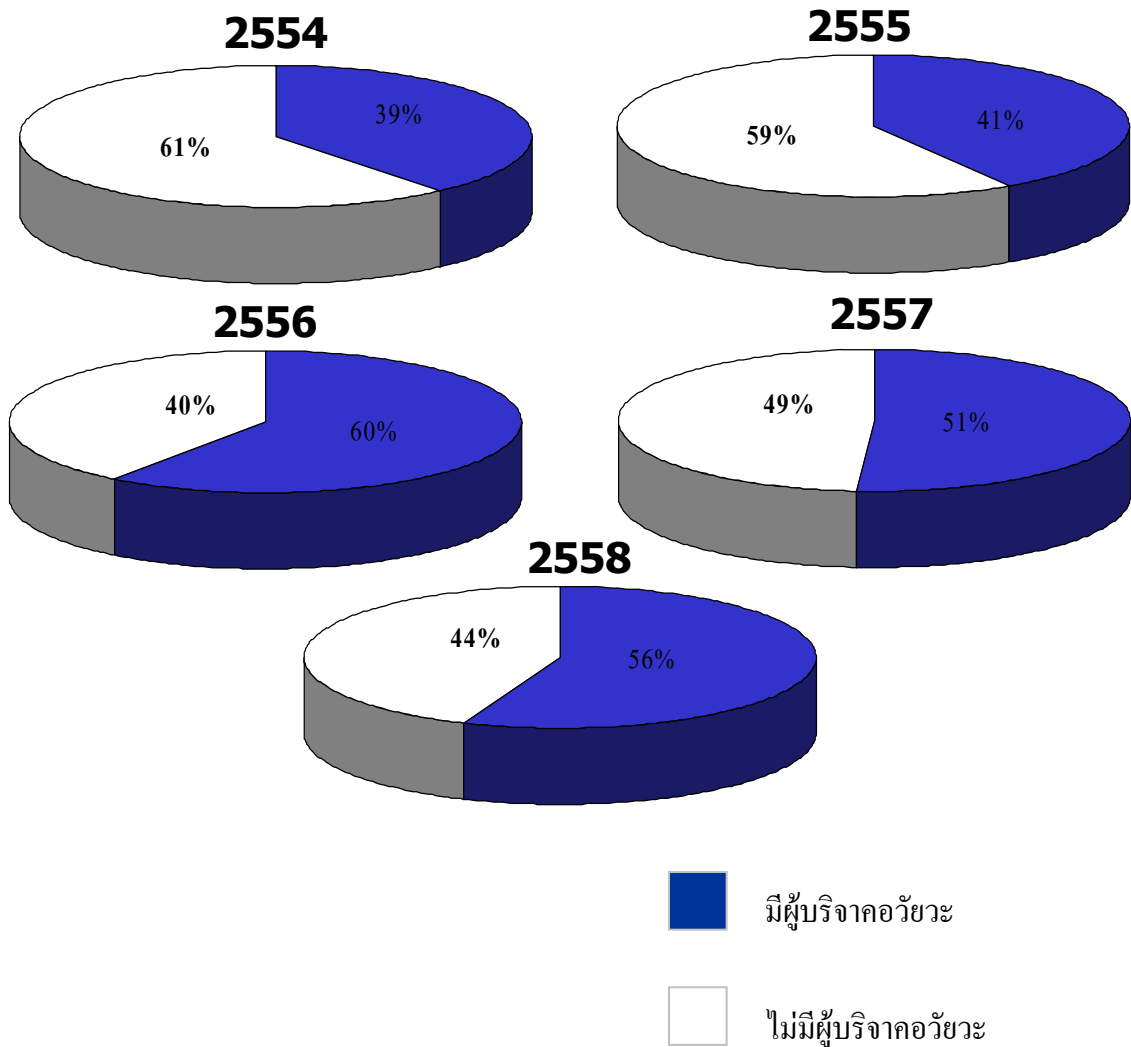


แผนภูมิที่ 8 แสดงจำนวนผู้บริจาคอวัยวะที่ได้รับแจ้งจากโรงพยาบาลสมาชิก เป็นเวลา 5 ปี ระหว่างวันที่ 1 มกราคม 2554 –31 ธันวาคม 2558

ในช่วงย้อนหลัง 5 ปีที่ผ่านมา โรงพยาบาลสมาชิกที่มีผู้บริจาคอวัยวะ 31 แห่ง จากโรงพยาบาลสมาชิกทั้งหมด 41 โรงพยาบาล คิดเป็นร้อยละ 76 ของโรงพยาบาลสมาชิกที่มีผู้บริจาคอวัยวะ โรงพยาบาลสมาชิกที่มีผู้บริจาคอวัยวะสูงสุด คือ โรงพยาบาลสรรพสิทธิประสงค์ คือ 155 ราย จากจำนวนผู้บริจาคอวัยวะในโรงพยาบาลสมาชิกทั้งหมด 623 ราย คิดเป็นร้อยละ 25 ของผู้บริจาคอวัยวะที่ได้รับแจ้งจากโรงพยาบาลสมาชิก รองลงมา คือ โรงพยาบาลอุดรธานี 126 ราย (ร้อยละ 20) และโรงพยาบาลขอนแก่น 81 ราย (ร้อยละ 13)

แผนภูมิที่ 9

แผนภูมิเปรียบเทียบจำนวนร้อยละของโรงพยาบาลสมาชิกที่มีและไม่มีผู้บริจาคอวัยวะ
ตั้งแต่วันที่ 1 มกราคม 2554 – 31 ธันวาคม 2558



แผนภูมิที่ 9 เปรียบเทียบจำนวนร้อยละของโรงพยาบาลสมาชิกศูนย์รับบริจาคอวัยวะที่มีและไม่มีผู้บริจาคอวัยวะ เป็นเวลา 5 ปี ระหว่าง 1 มกราคม 2554 – 31 ธันวาคม 2558

ใน พ.ศ.2558 โรงพยาบาลสมาชิกมีผู้บริจาคอวัยวะมากกว่า (ร้อยละ 56) โรงพยาบาลสมาชิกที่ไม่มีผู้บริจาคอวัยวะ (ร้อยละ 44) เป็นสัดส่วนที่เพิ่มขึ้นมากกว่า พ.ศ.2557 (ร้อยละ 51 ต่อร้อยละ 49)

ตารางที่ 11

รายชื่อโรงพยาบาลสมาชิกสามัญศูนย์รับบริจาคอวัยวะสภากาชาดไทยเพื่อปลูกถ่ายไต
ตั้งแต่ 1 กุมภาพันธ์ 2537 – 31 ธันวาคม 2558

โรงพยาบาล	เริ่มเป็นสมาชิกตั้งแต่
1. จุฬาลงกรณ์	1 กุมภาพันธ์ 2537
2. ศิริราช	1 กุมภาพันธ์ 2537
3. รามาธิบดี	1 กุมภาพันธ์ 2537
4. พระมงกุฎเกล้า	1 กุมภาพันธ์ 2537
5. มหาราชนครเชียงใหม่	1 กุมภาพันธ์ 2537
6. ศรีนครินทร์	1 กุมภาพันธ์ 2537
7. สงขลานครินทร์	1 กุมภาพันธ์ 2537
8. ตำรวจ	30 สิงหาคม 2538
9. ภูมิพลอดุลยเดช	11 กรกฎาคม 2540
10. ราชวิถี	29 กรกฎาคม 2540
11. บำรุงราษฎร์ อินเตอร์เนชั่นแนล*	29 กรกฎาคม 2540
12. สมิติเวช สุขุมวิท*	29 กรกฎาคม 2540
13. กรุงเทพ*	29 กรกฎาคม 2540
14. พระรามเก้า*	29 กรกฎาคม 2540
15. พญาไท 1*	29 กรกฎาคม 2540
16. วชิรพยาบาล	12 ตุลาคม 2541
17. ไทยนครินทร์*	20 พฤศจิกายน 2543
18. ชลบุรี	20 ธันวาคม 2543
19. สรรพสิทธิ์ประสงค์	9 เมษายน 2546
20. สมิติเวช ศรีนครินทร์*	19 พฤษภาคม 2547
21. พญาไท 2*	25 มกราคม 2549
22. ธรรมศาสตร์เฉลิมพระเกียรติ	7 พฤศจิกายน 2550
23. สุราษฎร์ธานี	18 มกราคม 2555
24. หาดใหญ่	16 กรกฎาคม 2557
25. ขอนแก่น	29 เมษายน 2558
26. อุดรธานี	29 เมษายน 2558

ตารางที่ 11 แสดงรายชื่อโรงพยาบาลสมาชิกสามัญศูนย์รับบริจาคอวัยวะเพื่อการปลูกถ่ายไตและวันที่เริ่มเป็นสมาชิก
ใน พ.ศ.2558 มีโรงพยาบาลสมาชิกสามัญเพื่อปลูกถ่ายไต เพิ่มขึ้น 2 โรงพยาบาล คือ โรงพยาบาลขอนแก่น และ
โรงพยาบาลอุดรธานี รวมมีโรงพยาบาลสมาชิกสามัญเพื่อปลูกถ่ายไต จำนวน 26 แห่ง อยู่ในเขตกรุงเทพมหานคร 16 แห่ง อยู่ใน
ต่างจังหวัด 10 แห่ง (ปรับจากโรงพยาบาลสมาชิกวิสามัญ) และเป็นโรงพยาบาลของรัฐ 18 แห่ง โรงพยาบาลเอกชน 8 แห่ง

ตารางที่ 12

รายชื่อโรงพยาบาลสมาชิกสามัญศูนย์รับบริจาคอวัยวะสภากาชาดไทยเพื่อปลูกถ่ายตับ
ตั้งแต่ 1 กุมภาพันธ์ 2537 – 31 ธันวาคม 2558

โรงพยาบาล	เริ่มเป็นสมาชิกตั้งแต่
1. จุฬาลงกรณ์	1 กุมภาพันธ์ 2537
2. ศิริราช	1 กุมภาพันธ์ 2537
3. รามาธิบดี	1 กุมภาพันธ์ 2537
4. ราชวิถี	21 พฤศจิกายน 2538
5. บำรุงราษฎร์ อินเตอร์เนชั่นแนล*	25 มีนาคม 2545
6. สมิติเวช สุขุมวิท*	9 เมษายน 2546
7. วิชัยยุทธ*	8 ธันวาคม 2547
8. ศรีนครินทร์	16 พฤษภาคม 2550
9. กรุงเทพ*	1 กรกฎาคม 2552
10. มหาราชนครเชียงใหม่	15 ตุลาคม 2557

ตารางที่ 12 แสดงรายชื่อโรงพยาบาลสมาชิกสามัญศูนย์รับบริจาคอวัยวะเพื่อปลูกถ่ายตับและวันที่เริ่มเป็นสมาชิก
ใน พ.ศ.2558 จำนวนและรายชื่อโรงพยาบาลสมาชิกไม่มีการเปลี่ยนแปลง กล่าวคือ มีโรงพยาบาลสมาชิกสามัญ
เพื่อปลูกถ่ายตับ จำนวน 10 แห่ง อยู่ในเขตกรุงเทพมหานคร 8 แห่ง ต่างจังหวัด 2 แห่ง เป็นโรงพยาบาลของรัฐ 6 แห่ง
โรงพยาบาลเอกชน 4 แห่ง

ตารางที่ 13

รายชื่อโรงพยาบาลสมาชิกสามัญศูนย์รับบริจาคอวัยวะสภากาชาดไทยเพื่อปลูกถ่ายหัวใจ หัวใจและปอด ปอด
ตั้งแต่ 1 กุมภาพันธ์ 2537 – 31 ธันวาคม 2558

โรงพยาบาล	เริ่มเป็นสมาชิกตั้งแต่
1. จุฬาลงกรณ์	1 กุมภาพันธ์ 2537
2. ศิริราช	1 กุมภาพันธ์ 2537
3. ราชวิถี	1 กุมภาพันธ์ 2537
4. บำรุงราษฎร์ อินเตอร์เนชั่นแนล*	1 กุมภาพันธ์ 2537

ตารางที่ 13 แสดงรายชื่อโรงพยาบาลสมาชิกสามัญศูนย์รับบริจาคอวัยวะสภากาชาดไทยเพื่อปลูกถ่ายหัวใจ
หัวใจและปอด ปอด และวันที่เริ่มเป็นสมาชิก

ใน พ.ศ.2558 จำนวนและรายชื่อโรงพยาบาลสมาชิกไม่มีการเปลี่ยนแปลง กล่าวคือ มีโรงพยาบาลสมาชิก
สามัญเพื่อปลูกถ่ายหัวใจ ปอด จำนวน 4 แห่ง อยู่ในเขตกรุงเทพมหานครทั้งหมด เป็นโรงพยาบาลของรัฐ 3 แห่ง
โรงพยาบาลเอกชน 1 แห่ง

ตารางที่ 14

รายชื่อโรงพยาบาลสมาชิกสามัญศูนย์รับบริจาคอวัยวะสภากาชาดไทยเพื่อปลูกถ่ายไตและตับ
ตั้งแต่ 1 กุมภาพันธ์ 2537 – 31 ธันวาคม 2558

โรงพยาบาล	เริ่มเป็นสมาชิกตั้งแต่
1. จุฬาลงกรณ์	8 ธันวาคม 2547
2. รามาธิบดี	8 ธันวาคม 2547
3. ศิริราช	8 ธันวาคม 2547
4. บำรุงราษฎร์ อินเตอร์เนชั่นแนล*	8 ธันวาคม 2547

ตารางที่ 14 แสดงรายชื่อโรงพยาบาลสมาชิกสามัญศูนย์รับบริจาคอวัยวะสภากาชาดไทยเพื่อปลูกถ่ายไตและตับ และวันที่เริ่มเป็นสมาชิก

ใน พ.ศ.2558 จำนวนและรายชื่อโรงพยาบาลสมาชิกไม่มีการเปลี่ยนแปลง กล่าวคือ มีโรงพยาบาลสมาชิกสามัญเพื่อปลูกถ่ายไตและตับ จำนวน 4 แห่ง โดยอยู่ในเขตกรุงเทพมหานครทั้งหมด เป็นโรงพยาบาลของรัฐ 3 แห่ง โรงพยาบาลเอกชน 1 แห่ง

ตารางที่ 15

รายชื่อโรงพยาบาลสมาชิกสามัญศูนย์รับบริจาคอวัยวะสภากาชาดไทยเพื่อปลูกถ่ายไตและตับอ่อน
ตั้งแต่ 1 กุมภาพันธ์ 2537 – 31 ธันวาคม 2558

โรงพยาบาล	เริ่มเป็นสมาชิกตั้งแต่
1. จุฬาลงกรณ์	8 ธันวาคม 2547
2. รามาธิบดี	8 ธันวาคม 2547
3. ศิริราช	8 ธันวาคม 2547

ตารางที่ 15 แสดงรายชื่อโรงพยาบาลสมาชิกสามัญศูนย์รับบริจาคอวัยวะสภากาชาดไทยเพื่อปลูกถ่ายไตและตับอ่อน และวันที่เริ่มเป็นสมาชิก

ใน พ.ศ.2558 จำนวนและรายชื่อโรงพยาบาลสมาชิกไม่มีการเปลี่ยนแปลง กล่าวคือ มีโรงพยาบาลสมาชิกสามัญเพื่อปลูกถ่ายไตและตับอ่อน จำนวน 3 แห่ง โดยอยู่ในเขตกรุงเทพมหานครทั้งหมด และเป็นโรงพยาบาลของรัฐทั้ง 3 แห่ง

ตารางที่ 16

รายชื่อโรงพยาบาลสมาชิกวิสามัญศูนย์รับบริจาคอวัยวะสภากาชาดไทยเพื่อปลูกถ่ายไต
ตั้งแต่ 1 กุมภาพันธ์ 2537 – 31 ธันวาคม 2558

โรงพยาบาล	เริ่มเป็นสมาชิกตั้งแต่
1. พุทธชินราช พิษณุโลก	20 มิถุนายน 2544
2. รามคำแหง*	20 มิถุนายน 2544
3. มหาราชนครราชสีมา	13 มิถุนายน 2555

ตารางที่ 16 แสดงรายชื่อโรงพยาบาลสมาชิกวิสามัญศูนย์รับบริจาคอวัยวะสภากาชาดไทยเพื่อปลูกถ่ายไต และวันที่เริ่มเป็นสมาชิก

ใน พ.ศ.2558 จำนวนและรายชื่อโรงพยาบาลสมาชิกลดลง เนื่องจากโรงพยาบาลขอนแก่นขอปรับสถานะเป็นโรงพยาบาลสมาชิกสามัญเพื่อปลูกถ่ายไต จึงเหลือโรงพยาบาลสมาชิกวิสามัญเพื่อปลูกถ่ายไตจำนวน 3 แห่ง โดยอยู่ในเขตกรุงเทพมหานคร 1 แห่ง ต่างจังหวัด 2 แห่ง และเป็นโรงพยาบาลของรัฐ 2 แห่ง โรงพยาบาลเอกชน 1 แห่ง

ตารางที่ 17

รายชื่อโรงพยาบาลสมาชิกสมทบศูนย์รับบริจาคอวัยวะสภากาชาดไทยเพื่อปลูกถ่ายไต
ตั้งแต่ 1 กุมภาพันธ์ 2537 – 31 ธันวาคม 2558

โรงพยาบาล	เริ่มเป็นสมาชิกตั้งแต่
1. ระยอง	20 กันยายน 2543
2. สมเด็จพระบรมราชเทวี ณ ศรีราชา	20 มิถุนายน 2544
3. ลาดพร้าว*	20 มิถุนายน 2544
4. นนทเวช*	23 มกราคม 2545
5. กรุงเทพภูเก็ต*	20 กุมภาพันธ์ 2551
6. วิชัยยุทธ*	28 เมษายน 2553
7. บางปะกอก 9 อินเตอร์เนชั่นแนล*	13 มิถุนายน 2555
8. มหาวิทยาลัยนเรศวร	19 กันยายน 2555
9. เวชธานี*	19 กันยายน 2555
10. สถาบันโรคไตภูมิราชนครินทร์*	13 พฤศจิกายน 2556
11. ศูนย์การแพทย์สมเด็จพระเทพรัตนราชสุดาฯ	31 มีนาคม 2557
12. ร้อยเอ็ด	19 สิงหาคม 2558

ตารางที่ 17 แสดงรายชื่อโรงพยาบาลสมาชิกสมทบศูนย์รับบริจาคอวัยวะสภากาชาดไทยเพื่อปลูกถ่ายไต และวันที่เริ่มเป็นสมาชิก

ใน พ.ศ.2558 มีโรงพยาบาลสมาชิกสมทบเพื่อปลูกถ่ายไต เพิ่มขึ้น 1 โรงพยาบาล คือ โรงพยาบาลร้อยเอ็ด รวมมีโรงพยาบาลสมาชิกสมทบเพื่อปลูกถ่ายไตจำนวน 12 แห่ง โดยอยู่ในเขตกรุงเทพมหานคร 5 แห่ง ต่างจังหวัด 7 แห่ง และเป็นโรงพยาบาลของรัฐ 5 แห่ง โรงพยาบาลเอกชน 7 แห่ง

หมายเหตุ * หมายถึง โรงพยาบาลเอกชน

โรงพยาบาลสมาชิกสามัญ หมายถึง โรงพยาบาลสมาชิกที่พร้อมทำการปลูกถ่ายอวัยวะจากผู้บริจาคที่มีชีวิต และผู้บริจาคสมองตาย

โรงพยาบาลสมาชิกวิสามัญ หมายถึง โรงพยาบาลสมาชิกที่พร้อมทำการปลูกถ่ายอวัยวะจากผู้บริจาคที่มีชีวิต

โรงพยาบาลสมาชิกสมทบ หมายถึง โรงพยาบาลที่สมัครเป็นสมาชิกศูนย์รับบริจาคอวัยวะ ซึ่งคณะกรรมการวิชาการศูนย์รับบริจาคอวัยวะพิจารณาแล้วเห็นว่า ยังมีคุณสมบัติไม่ครบถ้วน

โรงพยาบาลสมาชิกใหม่ ปี 2558

1. โรงพยาบาลร้อยเอ็ด สมาชิกสมทบเพื่อปลูกถ่ายไต

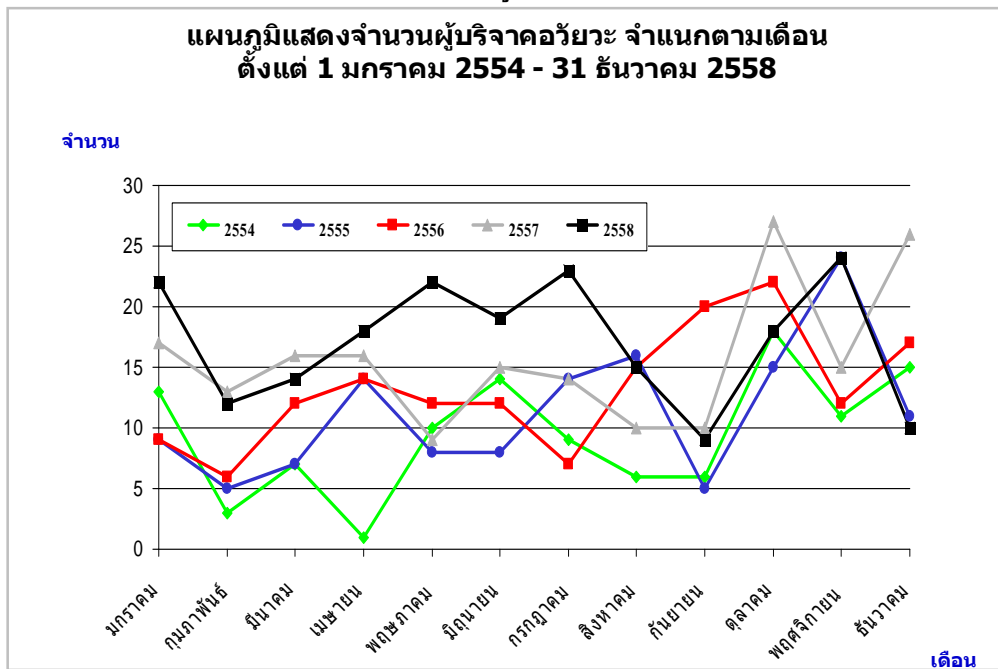
ที่อยู่ 111 ถ.รณชัยชาญยุทธ ต.ในเมือง อ.เมือง จ.ร้อยเอ็ด 45000

จำนวนเตียง 669 เตียง

จำนวนแพทย์ที่เกี่ยวข้องกับการปลูกถ่ายไต

- | | |
|----------------------------------|-------|
| 1. ศัลยแพทย์ปลูกถ่ายไต | 10 คน |
| 2. อายุรแพทย์หรือกุมารแพทย์โรคไต | 3 คน |
| 3. รังสีแพทย์ | 3 คน |
| 4. นิติเวช | 1 คน |

แผนภูมิที่ 10



ตารางที่ 18

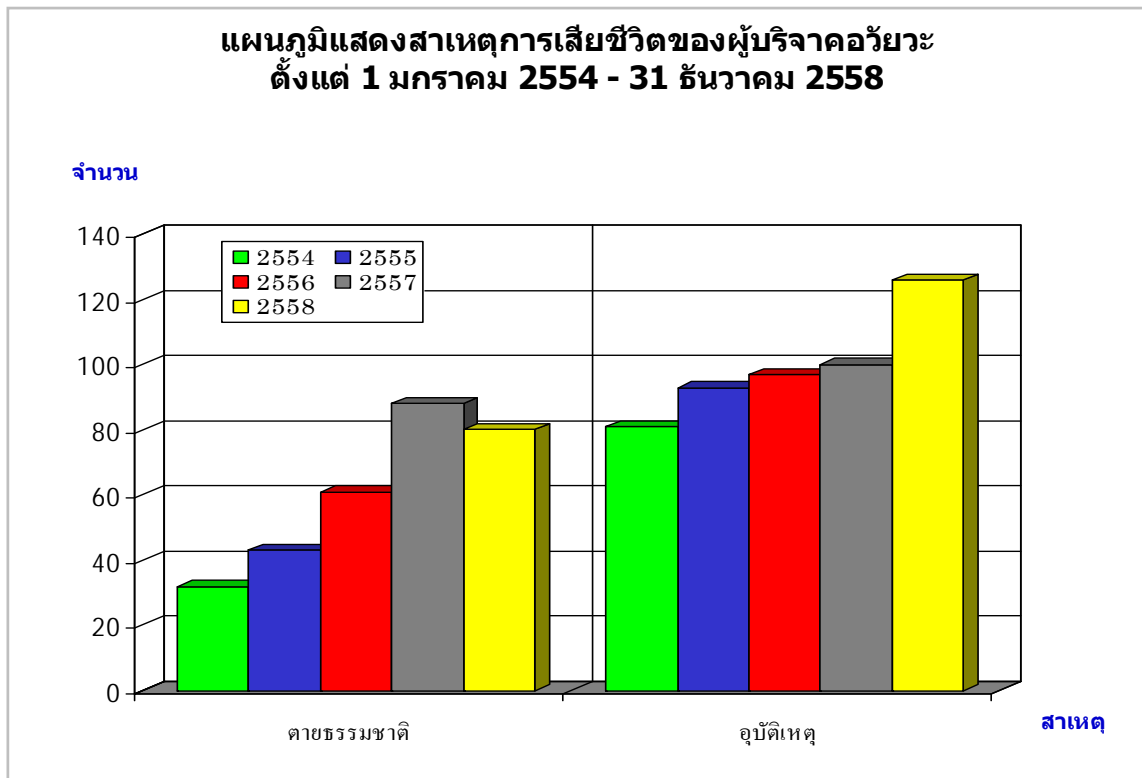
จำนวนผู้ป่วยโรคอวัยวะ จำแนกตามเดือน ตั้งแต่ 1 มกราคม 2554 – 31 ธันวาคม 2558

เดือน \ พ.ศ.	2554	2555	2556	2557	2558	รวม
มกราคม	13	9	9	17	22	70
กุมภาพันธ์	3	5	6	13	12	39
มีนาคม	7	7	12	16	14	56
เมษายน	1	14	14	16	18	63
พฤษภาคม	10	8	12	9	22	61
มิถุนายน	14	8	12	15	19	68
กรกฎาคม	9	14	7	14	23	67
สิงหาคม	6	16	15	10	15	62
กันยายน	6	5	20	10	9	50
ตุลาคม	18	15	22	27	18	100
พฤศจิกายน	11	24	12	15	24	86
ธันวาคม	15	11	17	26	10	79
รวม	113	136	158	188	206	801

แผนภูมิที่ 10 และตารางที่ 18 แสดงจำนวนผู้ป่วยโรคอวัยวะ จำแนกตามเดือน ตั้งแต่ 1 มกราคม 2554 – 31 ธันวาคม 2558

ใน พ.ศ.2558 ผู้ป่วยโรคอวัยวะในเดือนพฤศจิกายน มีมากที่สุด คือ 24 ราย รองลงมาคือ เดือนกรกฎาคม 23 ราย ในรอบ 5 ปี เดือนที่มีผู้ป่วยโรคโดยเฉลี่ยมากที่สุด คือ เดือนตุลาคม โดยเฉลี่ยปลายปี 2558 ตั้งแต่เดือนตุลาคม-ธันวาคม มียอดรวมผู้ป่วยโรค 52 ราย เดือนที่มีผู้ป่วยโรคโดยเฉลี่ยน้อยที่สุด คือ เดือนกันยายน

แผนภูมิที่ 11



ตารางที่ 19

**สาเหตุการเสียชีวิตของผู้บริจาคอวัยวะ
ตั้งแต่ 1 มกราคม 2554 - 31 ธันวาคม 2558**

พ.ศ.	สาเหตุ	ตายธรรมชาติ	อุบัติเหตุ	รวม	ร้อยละของ การตายธรรมชาติ	ร้อยละของ อุบัติเหตุ
2554		32	81	113	28	72
2555		43	93	136	32	68
2556		61	97	158	39	61
2557		88	100	188	47	53
2558		80	126	206	39	61
รวม		304	497	801	38	62

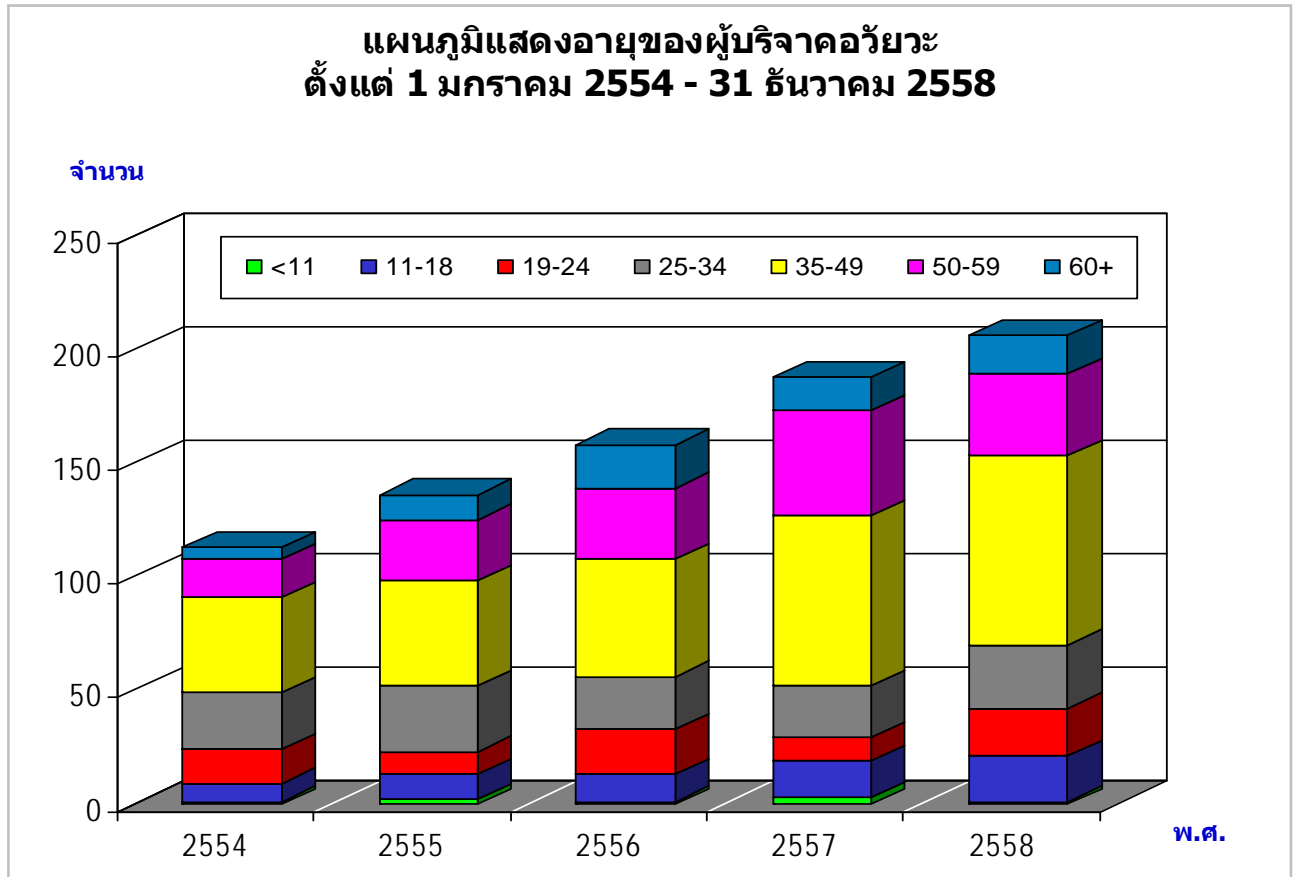
แผนภูมิที่ 11 และตารางที่ 19 แสดงสาเหตุการเสียชีวิตของผู้บริจาคอวัยวะ ตั้งแต่ 1 มกราคม 2554 - 31 ธันวาคม 2558

ใน พ.ศ.2558 สาเหตุของการเสียชีวิตในผู้บริจาคอวัยวะ คือ อุบัติเหตุ คิดเป็นร้อยละ 61 โดยเป็นอุบัติเหตุทั้งจากการจราจร เช่น มอเตอร์ไซด์และรถยนต์ และอุบัติเหตุจากการถูกทำร้ายร่างกาย ฆ่าตัวตาย ส่วนสาเหตุการเสียชีวิตตามธรรมชาติ ส่วนใหญ่เกิดจากภาวะหลอดเลือดอกในสมอง (CVA)

ในรอบ 5 ปี อุบัติเหตุยังเป็นสาเหตุสำคัญของการเสียชีวิตของผู้บริจาคอวัยวะ ไม่เปลี่ยนแปลง

แผนภูมิที่ 12

**แผนภูมิแสดงอายุของผู้บริจาคอวัยวะ
ตั้งแต่ 1 มกราคม 2554 - 31 ธันวาคม 2558**



ตารางที่ 20

อายุของผู้บริจาคอวัยวะ

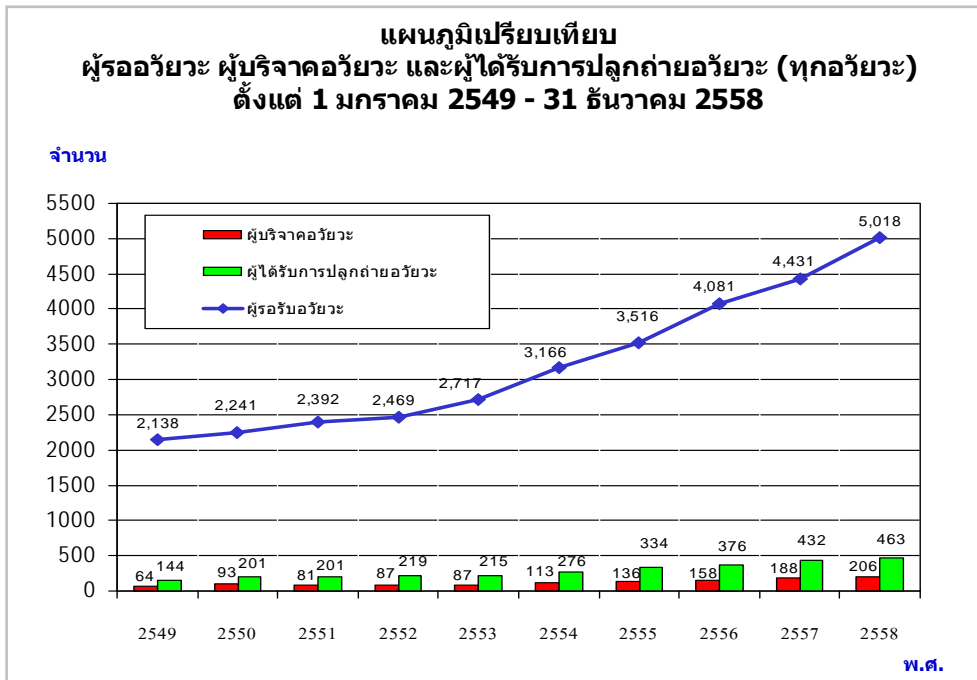
ตั้งแต่ 1 มกราคม 2554 - 31 ธันวาคม 2558

ช่วงอายุ พ.ศ.	น้อยกว่า 11 ปี	11-18	19-24	25-34	35-49	50-59	60 ปีขึ้นไป	รวม
2554	1	8	15	25	42	17	5	113
2555	2	11	10	29	46	27	11	136
2556	1	12	20	23	52	31	19	158
2557	3	16	10	23	75	46	15	188
2558	1	20	21	28	83	36	17	206
รวม	8	67	76	128	298	157	67	801

แผนภูมิที่ 12 และตารางที่ 20 แสดงอายุของผู้บริจาคอวัยวะ ตั้งแต่ 1 มกราคม 2554 - 31 ธันวาคม 2558

ใน พ.ศ.2558 ผู้บริจาคอวัยวะส่วนใหญ่ อยู่ในช่วง 35-49 ปี ในรอบ 5 ปี ผู้บริจาคอวัยวะส่วนใหญ่ อยู่ในช่วง 35-49 ปี รองลงมา คือ 50-59 ปี ในปี 2558 ผู้บริจาคที่มีอายุน้อยที่สุด คือ 4 เดือน ได้บริจาคไต และผู้บริจาคที่มีอายุมากที่สุด คือ 73 ปี ได้บริจาคไต

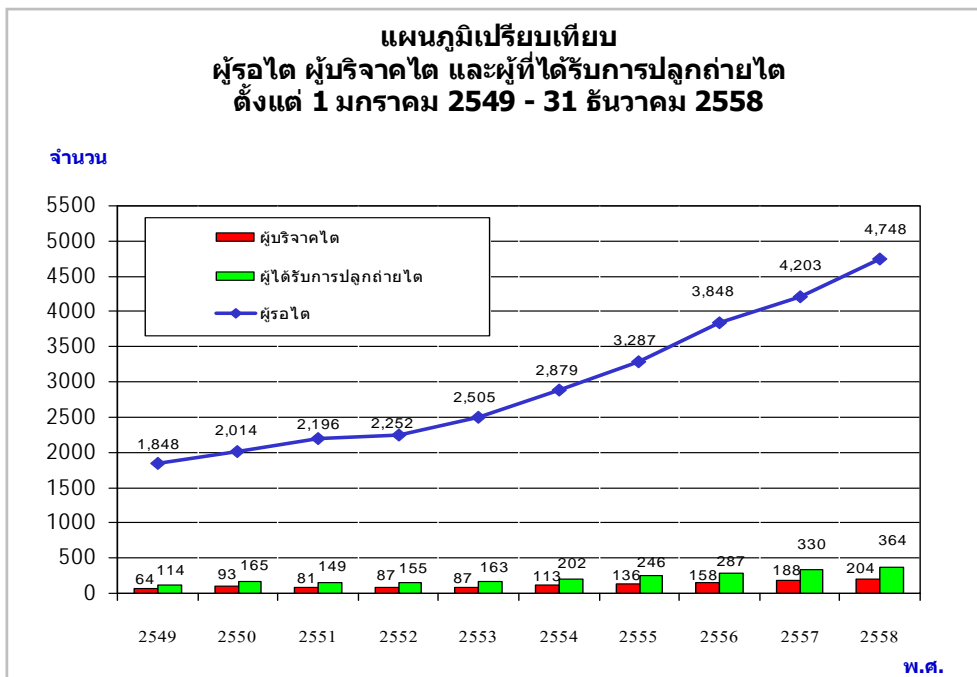
แผนภูมิที่ 13



แผนภูมิที่ 13 เปรียบเทียบผู้รออวัยวะ ผู้บริจาคอวัยวะ และผู้ได้รับการปลูกถ่ายอวัยวะ ตั้งแต่ 1 มกราคม 2549 – 31 ธันวาคม 2558

ใน พ.ศ. 2558 มีผู้รอรับการปลูกถ่ายอวัยวะเพิ่มขึ้น 587 รวม 5,018 ราย ส่วนใหญ่เป็นผู้ป่วยโรคไต มีผู้ป่วยที่ได้รับการปลูกถ่ายอวัยวะทั้งสิ้น 463 คน จากผู้บริจาคอวัยวะ 206 คน

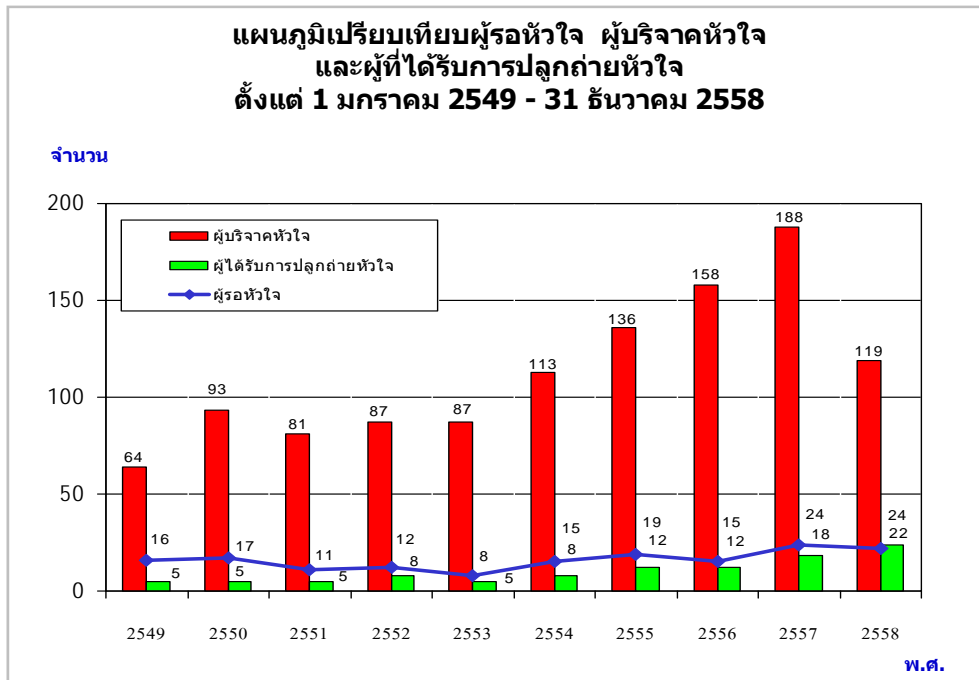
แผนภูมิที่ 14



แผนภูมิที่ 14 เปรียบเทียบผู้รอไต ผู้บริจาคไต และผู้ที่ได้รับไต ตั้งแต่ 1 มกราคม 2549 – 31 ธันวาคม 2558

ใน พ.ศ. 2558 มีผู้รอไตที่ได้รับการปลูกถ่ายไต 364 ราย หรือร้อยละ 7.7 ของผู้รอรับทั้งหมด

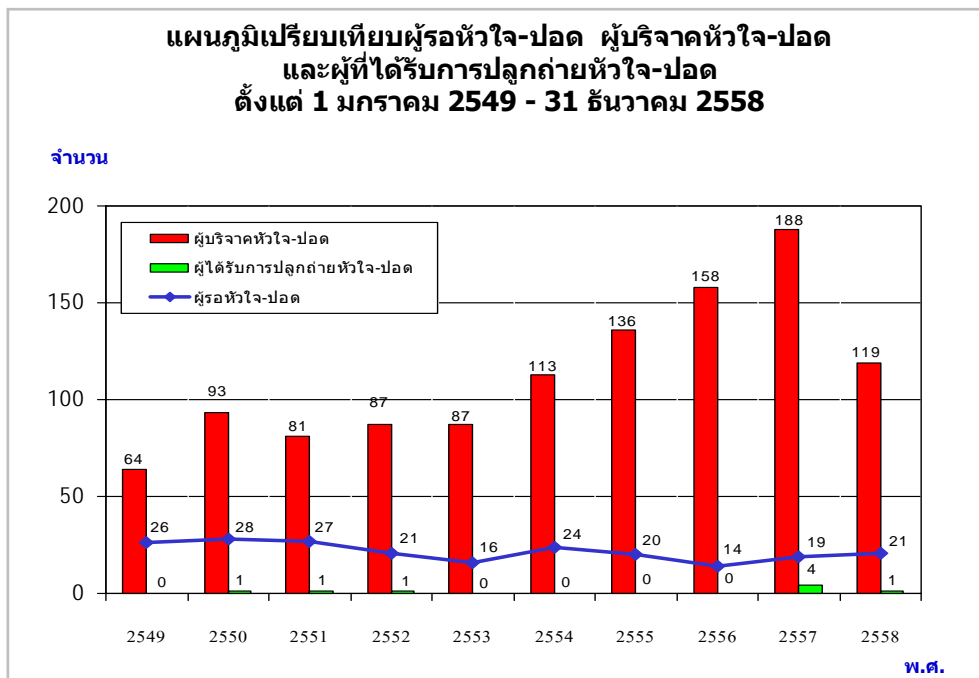
แผนภูมิที่ 15



แผนภูมิที่ 15 เปรียบเทียบผู้รอหัวใจ (ณ วันที่ 31 ธันวาคม 2558) ผู้บริจาคหัวใจ และผู้ที่ได้รับการปลูกถ่ายหัวใจ ตั้งแต่ 1 มกราคม 2549 – 31 ธันวาคม 2558

มีผู้รอหัวใจที่ได้รับการปลูกถ่าย 24 ราย

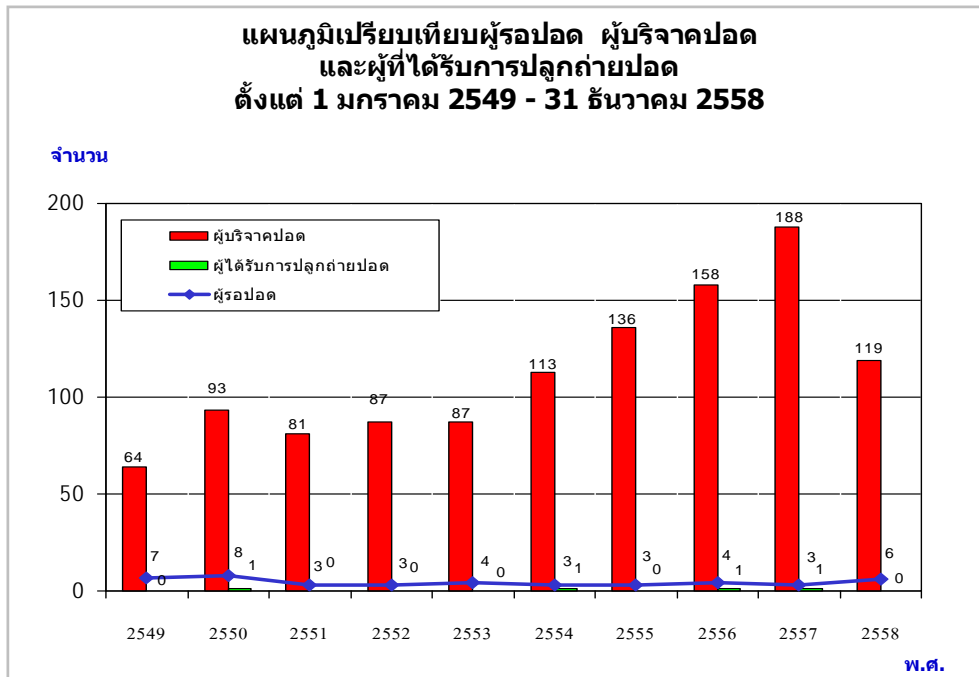
แผนภูมิที่ 16



แผนภูมิที่ 16 เปรียบเทียบผู้รอหัวใจ-ปอด (ณ วันที่ 31 ธันวาคม 2558) ผู้บริจาคหัวใจ-ปอด และผู้ที่ได้รับการปลูกถ่ายหัวใจ-ปอด ตั้งแต่ 1 มกราคม 2549 – 31 ธันวาคม 2558

ใน พ.ศ.2558 มีผู้ได้รับการปลูกถ่ายหัวใจ-ปอด จำนวน 1 ราย หรือร้อยละ 5 ของผู้ที่รออยู่ทั้งหมด

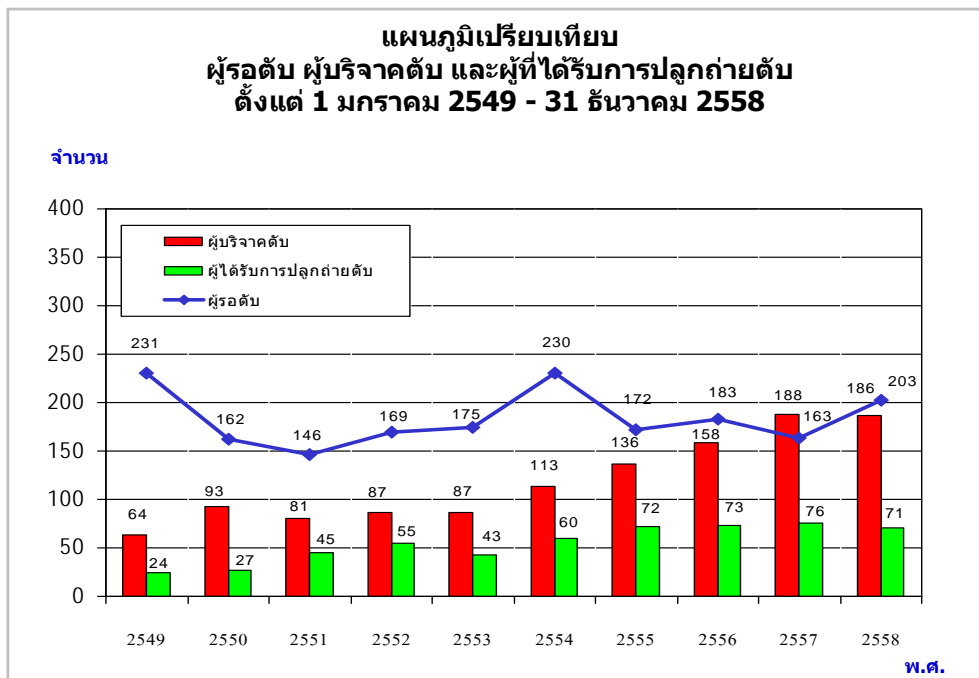
แผนภูมิที่ 17



แผนภูมิที่ 17 เปรียบเทียบผู้รอปอด (ณ วันที่ 31 ธันวาคม 2558) ผู้บริจาค ปอด และผู้ที่ได้รับการปลูกถ่าย ปอด ตั้งแต่ 1 มกราคม 2549 – 31 ธันวาคม 2558

ใน พ.ศ.2558 มีผู้รอรับการปลูกถ่ายปอด 6 ราย แต่ไม่มีผู้ได้รับการปลูกถ่ายปอด

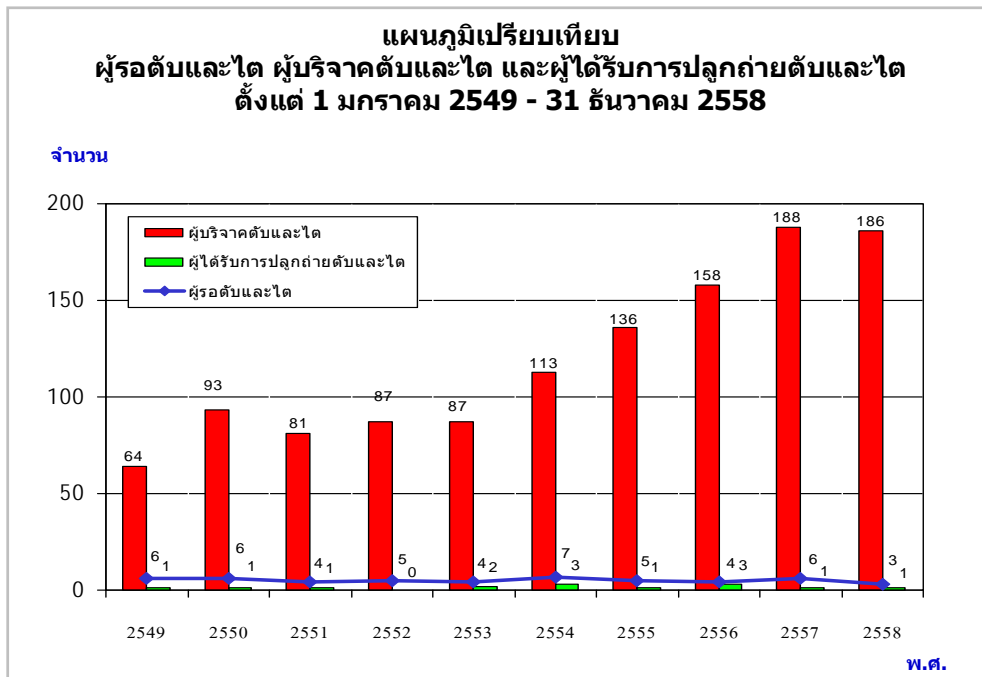
แผนภูมิที่ 18



แผนภูมิที่ 18 เปรียบเทียบผู้รอดับ (ณ วันที่ 31 ธันวาคม 2558) ผู้บริจาคดับ กับผู้ที่ได้รับการปลูกถ่ายดับ ตั้งแต่ 1 มกราคม 2549 – 31 ธันวาคม 2558

ใน พ.ศ. 2558 มีผู้รอดับได้รับการปลูกถ่าย 71 ราย หรือร้อยละ 35 ของผู้รอดับทั้งหมด

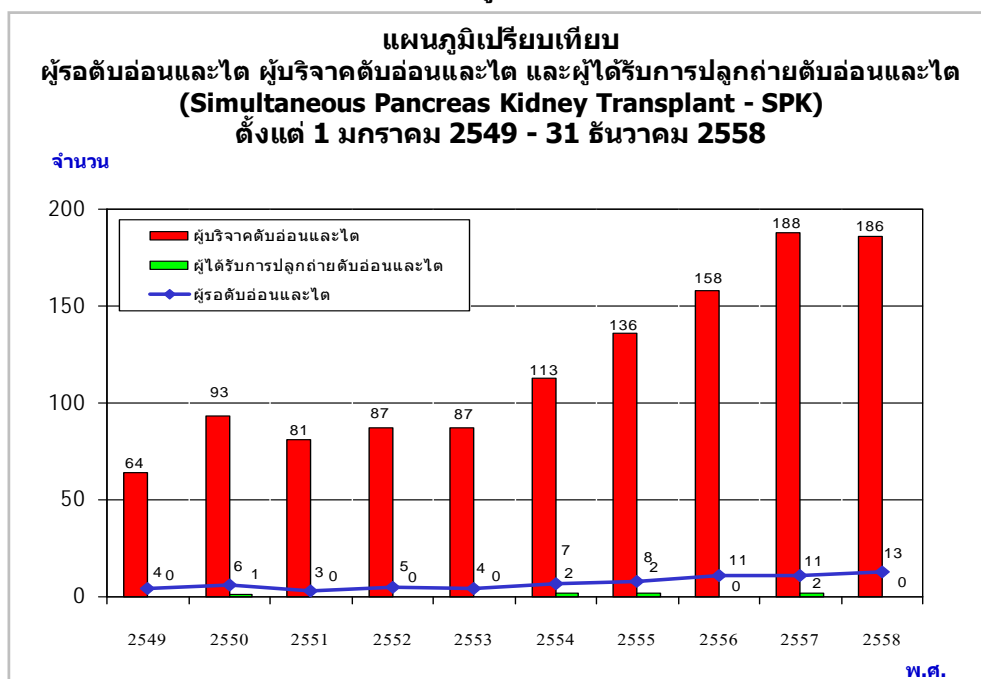
แผนภูมิที่ 19



แผนภูมิที่ 19 เปรียบเทียบผู้รอดชีวิตและไต (ณ วันที่ 31 ธันวาคม 2558) ผู้บริจาคไตและไต และผู้ที่ได้รับการปลูกถ่ายไต ตั้งแต่ 1 มกราคม 2549 – 31 ธันวาคม 2558

ใน พ.ศ. 2558 มีผู้รอดชีวิตและไตได้รับการปลูกถ่าย 1 ราย จากผู้รอด 3 ราย

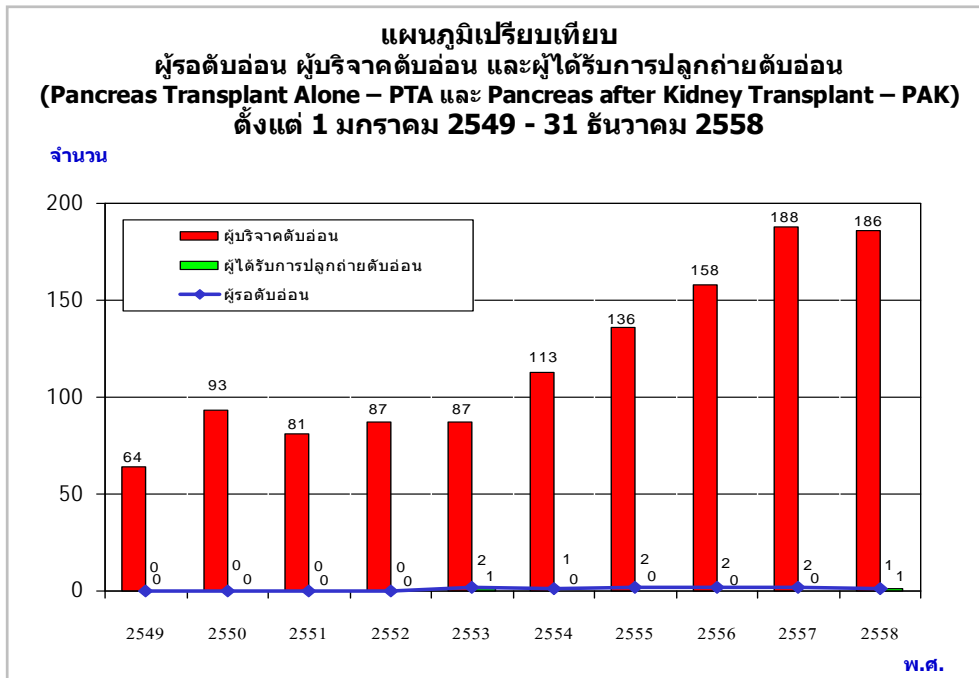
แผนภูมิที่ 20



แผนภูมิที่ 20 เปรียบเทียบผู้รอดชีวิตอ่อนและไต (ณ วันที่ 31 ธันวาคม 2558) ผู้บริจาคผู้รอดชีวิตอ่อนและไต และผู้ที่ได้รับการปลูกถ่ายผู้รอดชีวิตอ่อนและไต ตั้งแต่ 1 มกราคม 2549 – 31 ธันวาคม 2558

ใน พ.ศ.2558 มีผู้รอดชีวิต 13 ราย แต่ไม่มีผู้ได้รับการปลูกถ่ายไตอ่อนและไต

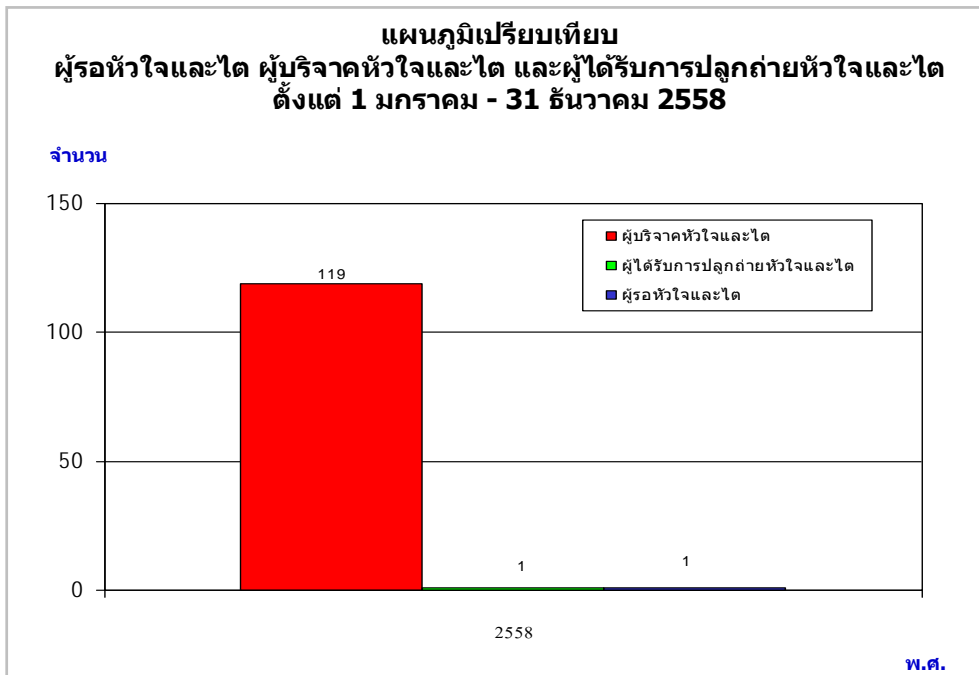
แผนภูมิที่ 21



แผนภูมิที่ 21 เปรียบเทียบผู้รอดตับอ่อน (ณ วันที่ 31 ธันวาคม 2558) ผู้บริจาคตับอ่อน และผู้ที่ได้รับการปลูกถ่ายตับอ่อน ตั้งแต่ 1 มกราคม 2549 – 31 ธันวาคม 2558

ใน พ.ศ. 2558 ผู้รอดตับอ่อนได้รับการปลูกถ่าย 1 ราย จากผู้รอ 1 ราย

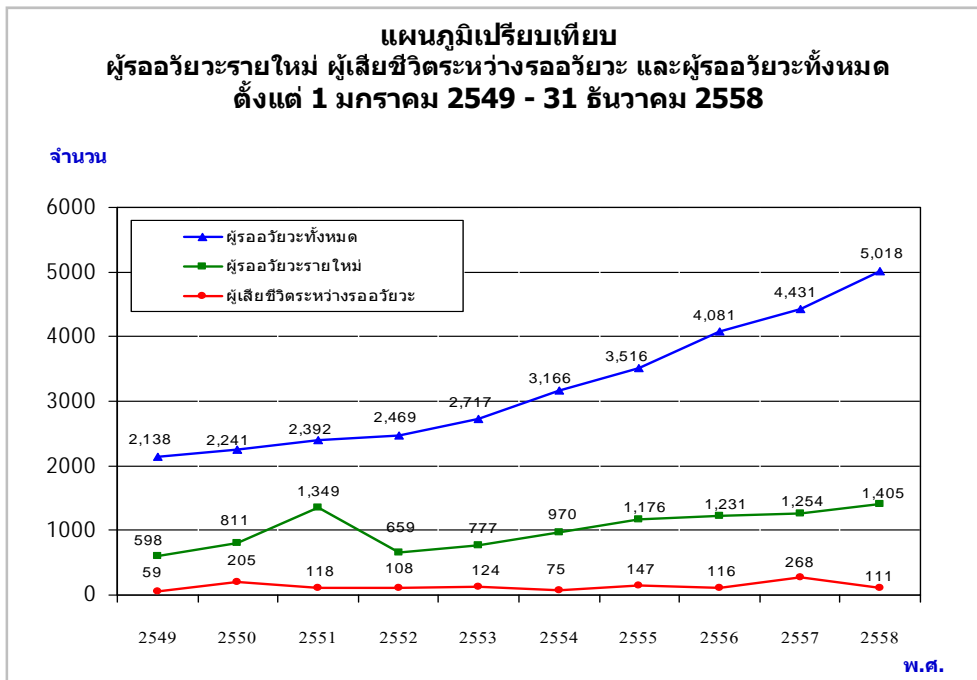
แผนภูมิที่ 22



แผนภูมิที่ 22 เปรียบเทียบผู้รอดหัวใจและไต (ณ วันที่ 31 ธันวาคม 2558) ผู้บริจาคหัวใจและไต และผู้ที่ได้รับการปลูกถ่ายหัวใจและไต ตั้งแต่ 1 มกราคม – 31 ธันวาคม 2558

ใน พ.ศ. 2558 ผู้รอดหัวใจและไต ได้รับการปลูกถ่าย 1 ราย จากผู้รอ 1 ราย

แผนภูมิที่ 23



ตารางที่ 21

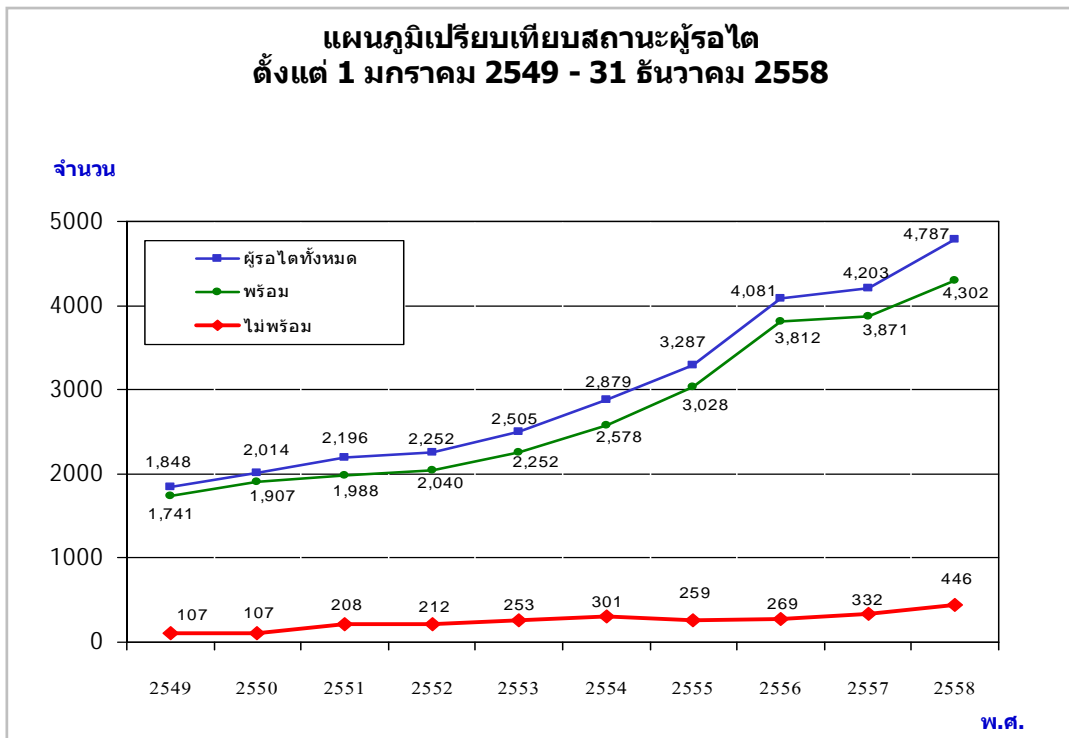
**แสดงจำนวนผู้รอรับวัยระ ผู้เสียชีวิตระหว่างรอวัยระ และผู้รอวัยระทั้งหมด
ตั้งแต่ 1 มกราคม 2549 – 31 ธันวาคม 2558**

พ.ศ.	อวัยระ	ผู้รอวัยระรายใหม่	ผู้เสียชีวิตระหว่างรอวัยระ	ผู้รอวัยระทั้งหมด
2549		598	59	2,138
2550		811	205	2,241
2551		1,349	118	2,392
2552		659	108	2,469
2553		777	124	2,717
2554		970	75	3,166
2555		1,176	147	3,516
2556		1,231	116	4,081
2557		1,254	268	4,431
2558		1,405	111	5,018

แผนภูมิที่ 23 และตารางที่ 21 เปรียบเทียบผู้รอวัยระทั้งหมด กับผู้รอรายใหม่ และผู้เสียชีวิตระหว่างรอวัยระ ตั้งแต่ 1 มกราคม 2549 – 31 ธันวาคม 2558

ใน พ.ศ.2558 มีผู้รอรายใหม่จำนวน 1,405 ราย หรือร้อยละ 28 ของผู้รอวัยระทั้งหมด และมีผู้รอที่เสียชีวิตระหว่างรอวัยระ จำนวน 111 คน คิดเป็นร้อยละ 2.2 ของผู้รอวัยระทั้งหมด โดยเป็นผู้รอไตเสียชีวิต 60 คน ผู้รอรับตับเสียชีวิต 39 คน ผู้รอรับตับ-ไตเสียชีวิต 5 คน ผู้รอหัวใจเสียชีวิต 4 คน ผู้รอหัวใจ-ปอดเสียชีวิต 2 คน ผู้รอปอดเสียชีวิต 1 คน

แผนภูมิที่ 24



ตารางที่ 22

แสดงจำนวนผู้รอดทั้งหมด สถานะพร้อม และสถานะไม่พร้อม
ตั้งแต่ 1 มกราคม 2549 - 31 ธันวาคม 2558

พ.ศ. \ อวัยวะ	ผู้รอดทั้งหมด	ผู้รอดสถานะพร้อม	ผู้รอดสถานะไม่พร้อม
2549	1,848	1,741	107
2550	2,014	1,907	107
2551	2,196	1,988	208
2552	2,252	2,040	212
2553	2,505	2,252	253
2554	2,879	2,578	301
2555	3,287	3,028	259
2556	4,081	3,812	269
2557	4,203	3,871	332
2558	4,787	4,302	446

แผนภูมิที่ 24 และตารางที่ 22 เปรียบเทียบสถานะผู้รอด ตั้งแต่ 1 มกราคม 2549 - 31 ธันวาคม 2558

ใน พ.ศ.2558 มีผู้รอดสถานะพร้อม ร้อยละ 90 ของผู้รอดทั้งหมด มีผู้รอดสถานะไม่พร้อม ร้อยละ 10 ของผู้รอดทั้งหมด

ตารางที่ 23

แสดงระยะเวลารอคิวของผู้ได้รับการปลูกถ่ายอวัยวะ (Average Waiting Time)
ตั้งแต่วันที่ 1 มกราคม -31 ธันวาคม 2558

อวัยวะ	ระยะเวลาเฉลี่ย (วัน)	เร็วที่สุด (วัน)	นานที่สุด (วัน)	จำนวนผู้ที่ได้รับการปลูกถ่ายอวัยวะ (คน)
หัวใจ	89 (2 เดือน 28 วัน)	2	323 (10 เดือน 19 วัน)	24
หัวใจและปอด	292 (9 เดือน 18 วัน)	-	-	1
ตับ	216 (7 เดือน 2 วัน)	4	1,516 (4 ปี 1 เดือน 27 วัน)	71
ตับและไต	49 (1 เดือน 18 วัน)	-	-	1
ไต * (วันลงทะเบียน)	996 (2 ปี 8 เดือน 21 วัน)	17	7,579 (20 ปี 9 เดือน 1 วัน)	364
ไต ** (วัน 1 st dialysis)	1,793 (4 ปี 10 เดือน 26 วัน)	53 (1 เดือน 22 วัน)	7,593 (20 ปี 9 เดือน 15 วัน)	
หัวใจและไต	82 (2 เดือน 22 วัน)	-	-	1
ตับอ่อน	1,096 (3 ปี)	-	-	1
ตับอ่อนและไต	-	-	-	-
ปอด	-	-	-	-

หมายเหตุ

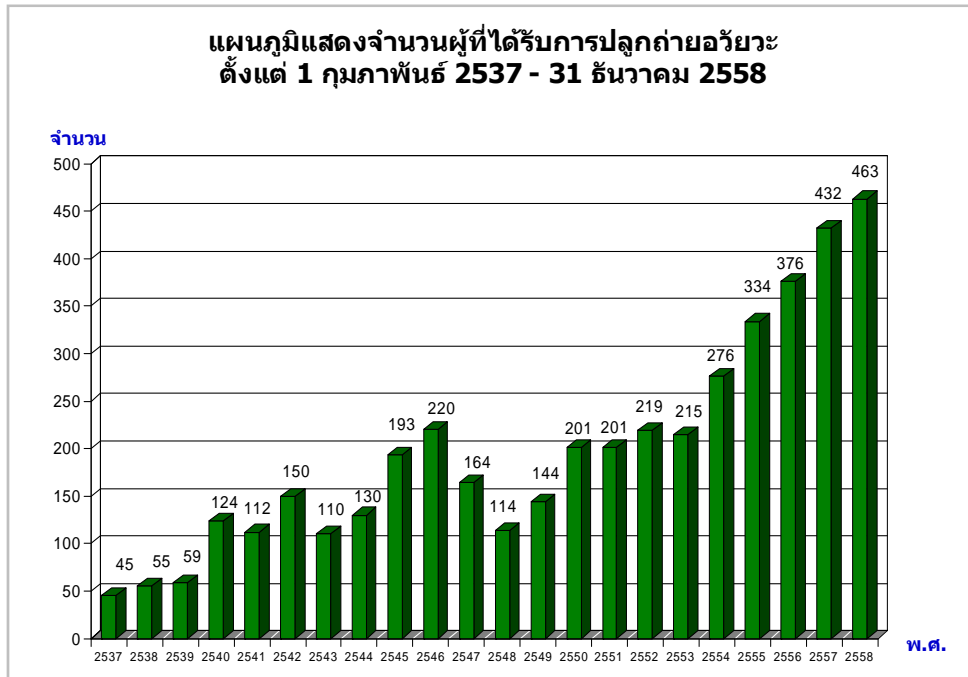
* คำนวณโดยใช้วันลงทะเบียนที่ศูนย์รับบริจาคอวัยวะฯ

** คำนวณโดยใช้วันที่ทำการฟอกเลือดหรือล้างช่องท้องครั้งแรก (first dialysis)

ตารางที่ 23 แสดงระยะเวลาการปลูกถ่ายอวัยวะ แยกแต่ละอวัยวะในรอบปี พ.ศ.2558

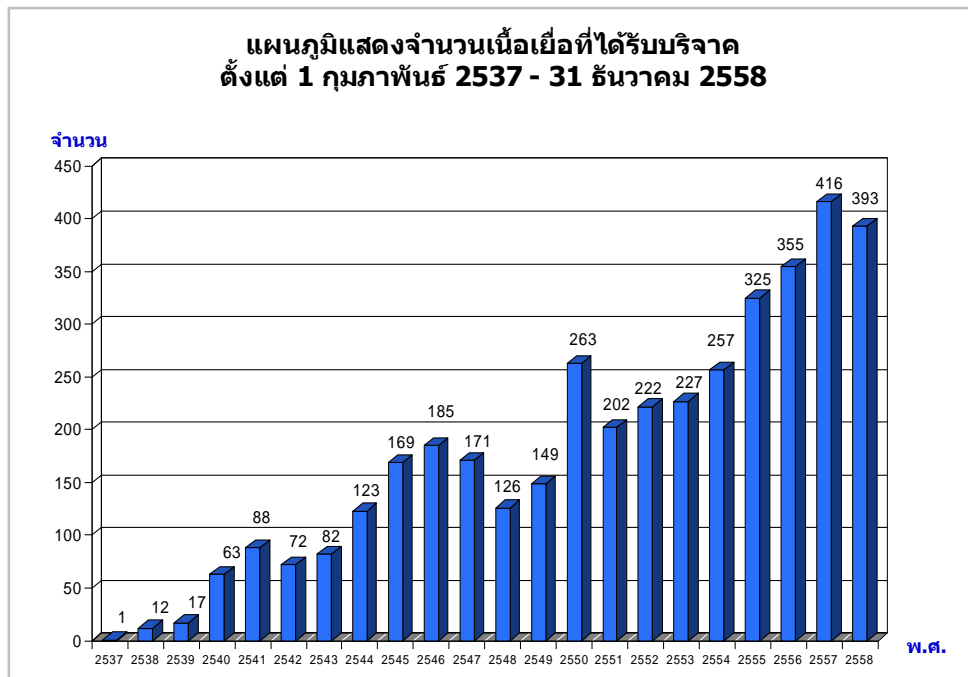
ผู้ที่รอการปลูกถ่ายหัวใจ, ตับ, ไต มีระยะเวลาเฉลี่ยที่ 89, 216 และ 996 วัน ตามลำดับ

แผนภูมิที่ 25



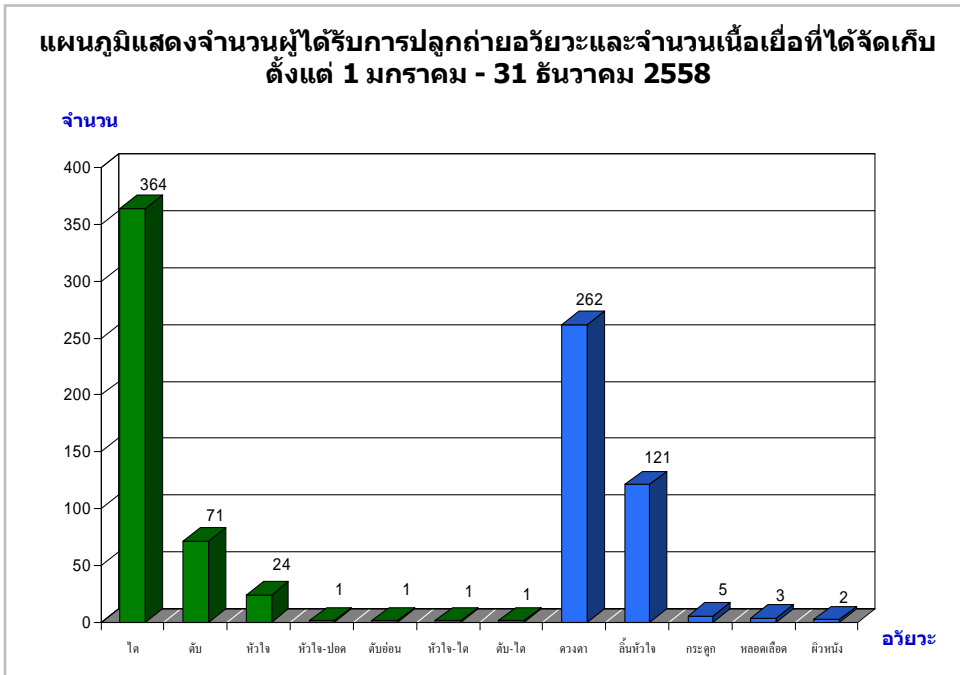
แผนภูมิที่ 25 แสดงจำนวนผู้ที่ได้รับการปลูกถ่ายอวัยวะ ตั้งแต่ 1 กุมภาพันธ์ 2537 – 31 ธันวาคม 2558
ใน พ.ศ.2558 มีผู้ที่ได้รับการปลูกถ่ายอวัยวะจำนวน 463 ราย จากผู้บริจาคอวัยวะจำนวน 206 ราย
หรือผู้บริจาค 1 ราย บริจาคอวัยวะได้ 2.2 อวัยวะ ซึ่งเป็นปีที่มีผู้ที่ได้รับการปลูกถ่ายอวัยวะมากที่สุด

แผนภูมิที่ 26



แผนภูมิที่ 26 แสดงจำนวนเนื้อเยื่อที่ได้รับบริจาค ตั้งแต่ 1 กุมภาพันธ์ 2537 – 31 ธันวาคม 2558
ใน พ.ศ.2558 ผู้บริจาค 1 ราย บริจาคเนื้อเยื่อได้ 1.9 ชิ้น

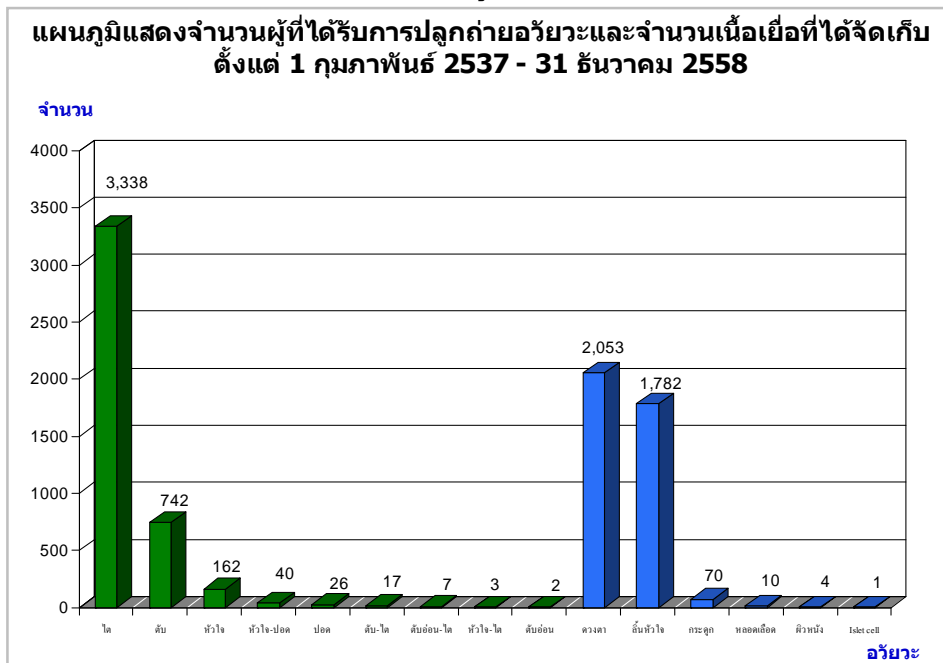
แผนภูมิที่ 27



แผนภูมิที่ 27 แสดงจำนวนผู้ได้รับการปลูกถ่ายอวัยวะและเนื้อเยื่อ ตั้งแต่ 1 มกราคม – 31 ธันวาคม 2558

ใน พ.ศ.2558 มีการปลูกถ่ายไตมากที่สุด คือ 364 ราย รองลงมาได้แก่ ตับ 71 ราย หัวใจ 24 ราย หัวใจ-ปอด 1 ราย ตับอ่อน, หัวใจ-ไต, ตับ-ไต อย่างละ 1 ราย ส่วนการจัดเก็บเนื้อเยื่อ ซึ่งได้รับเนื้อเยื่อจากผู้บริจาคทั้งสิ้น 393 ชิ้น เป็นดวงตา 262 ดวง ลิ้นหัวใจ 121 ชิ้น กระดูก 5 ราย หลอดเลือด 3 ราย และผิวหนัง 2 ราย

แผนภูมิที่ 28



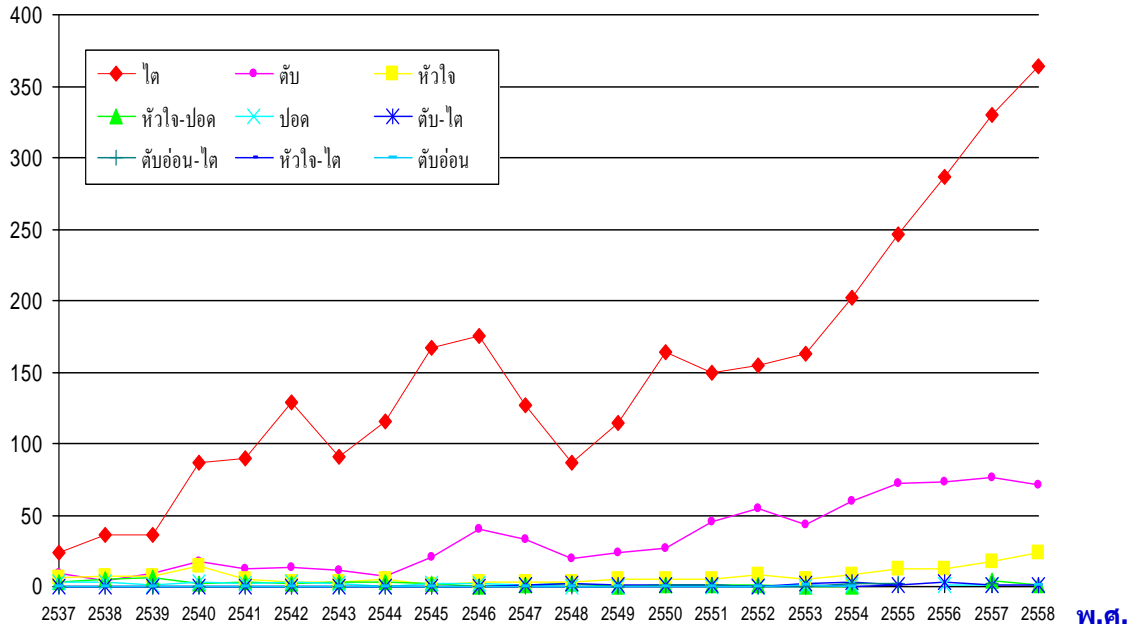
แผนภูมิที่ 28 แสดงจำนวนผู้ได้รับการปลูกถ่ายอวัยวะและเนื้อเยื่อ ตั้งแต่ 1 กุมภาพันธ์ 2537 – 31 ธันวาคม 2558

ตั้งแต่ศูนย์รับบริจาคอวัยวะฯ ดำเนินงาน ใน พ.ศ.2537 มีการปลูกถ่ายอวัยวะและจัดเก็บเนื้อเยื่อ แยกเป็นอวัยวะ 4,337 ราย และเนื้อเยื่อมากกว่า 3,920 ชิ้น มีการปลูกถ่ายไตมากที่สุดจำนวน 3,338 ราย รองลงมาได้แก่ ตับ 742 ราย หัวใจ 162 ราย หัวใจ-ปอด 40 ราย ปอด 26 ราย ตับ-ไต 17 ราย ตับอ่อน-ไต 7 ราย หัวใจ-ไต 3 ราย ตับอ่อน 2 ราย ส่วนการจัดเก็บเนื้อเยื่อที่มากที่สุด คือ ดวงตา 2,053 ดวง รองลงมาคือ ลิ้นหัวใจ 1,782 ชิ้น กระดูก 70 ราย หลอดเลือด 10 ราย ผิวหนัง 4 ราย และ Islet cell 1 ราย

แผนภูมิที่ 29

แผนภูมิแสดงการปลูกถ่ายอวัยวะจากผู้เสียชีวิตสมองตาย
ตั้งแต่ 1 กุมภาพันธ์ 2537 - 31 ธันวาคม 2558

จำนวน



ตารางที่ 24

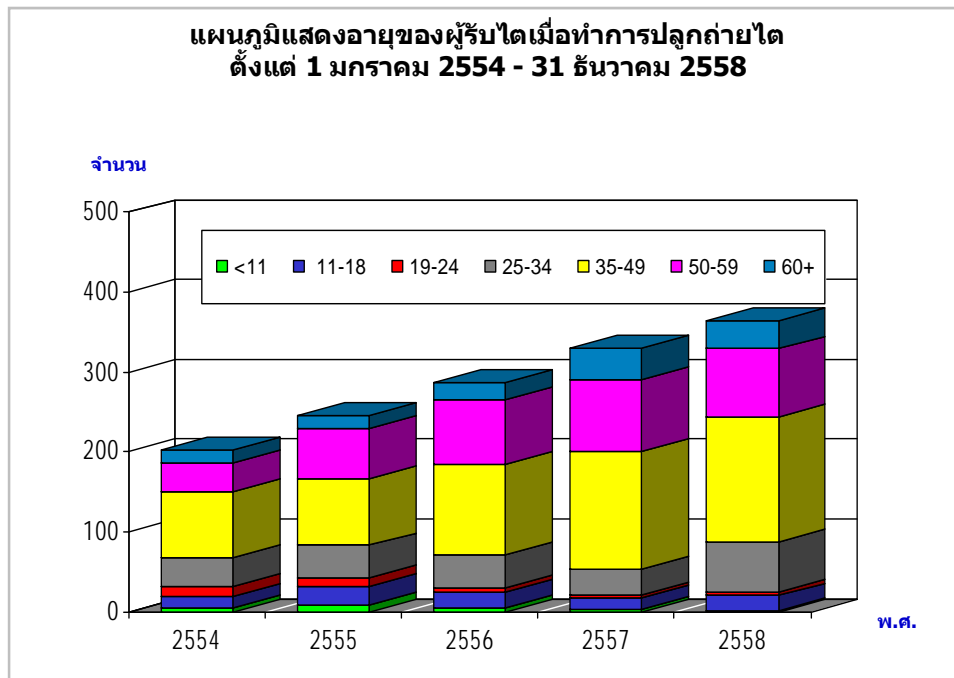
การปลุกถ่ายอวัยวะจากผู้เสียชีวิตสมองตาย
ตั้งแต่วันที่ 1 กุมภาพันธ์ 2537 – 31 ธันวาคม 2558

อวัยวะ พ.ศ.	ไต	ตับ	หัวใจ	หัวใจ- ปอด	ปอด	ตับ- ไต	ตับอ่อน- ไต	หัวใจ- ไต	ตับอ่อน	รวม
2537	24	9	6	3	3	-	-	-	-	45
2538	36	4	7	5	3	-	-	-	-	55
2539	36	9	7	6	1	-	-	-	-	59
2540	87	18	14	2	3	-	-	-	-	124
2541	90	12	5	3	2	-	-	-	-	112
2542	129	13	3	2	3	-	-	-	-	150
2543	91	11	3	3	2	-	-	-	-	110
2544	115	7	5	3	-	-	-	-	-	130
2545	167	21	1	2	2	-	-	-	-	193
2546	175	40	3	-	2	-	-	-	-	220
2547	126	32	3	1	1	1	-	-	-	164
2548	87	20	3	2	-	2	-	-	-	114
2549	114	24	5	-	-	1	-	-	-	144
2550	165	27	5	1	1	1	1	-	-	201
2551	149	45	5	1	-	1	-	-	-	201
2552	155	55	8	1	-	-	-	-	-	219
2553	163	43	5	-	-	2	-	1	1	215
2554	202	60	8	-	1	3	2	-	-	276
2555	246	72	12	-	-	1	2	1	-	334
2556	287	73	12	-	1	3	-	-	-	376
2557	330	76	18	4	1	1	2	-	-	432
2558	364	71	24	1	-	1	-	1	1	463
รวม	3,338	742	162	40	26	17	7	3	2	4,337

แผนภูมิที่ 29 และตารางที่ 24 แสดงการปลุกถ่ายอวัยวะจากผู้เสียชีวิตสมองตาย ตั้งแต่วันที่ 1 กุมภาพันธ์ 2537 – 31 ธันวาคม 2558

แสดงแนวโน้มการปลุกถ่ายอวัยวะรอบ 21 ปีที่ผ่านมา ใน พ.ศ.2558 มีการปลุกถ่ายอวัยวะมากที่สุด คือ 463 ราย หรือเพิ่มขึ้น 29 ราย รองลงมาคือ ใน พ.ศ.2557 จำนวน 432 ราย พ.ศ.2558 แยกเป็นการปลุกถ่ายไต 364 ราย (เพิ่มขึ้น 34 ราย), การปลุกถ่ายตับ 71 ราย (ลดลง 5 ราย), การปลุกถ่ายหัวใจ (เพิ่มขึ้น 6 ราย), การปลุกถ่ายหัวใจ-ปอด 1 ราย (ลดลง 3 ราย), การปลุกถ่ายตับ-ไต, หัวใจ-ไต และตับอ่อน ประเภทละ 1 ราย

แผนภูมิที่ 30



ตารางที่ 25

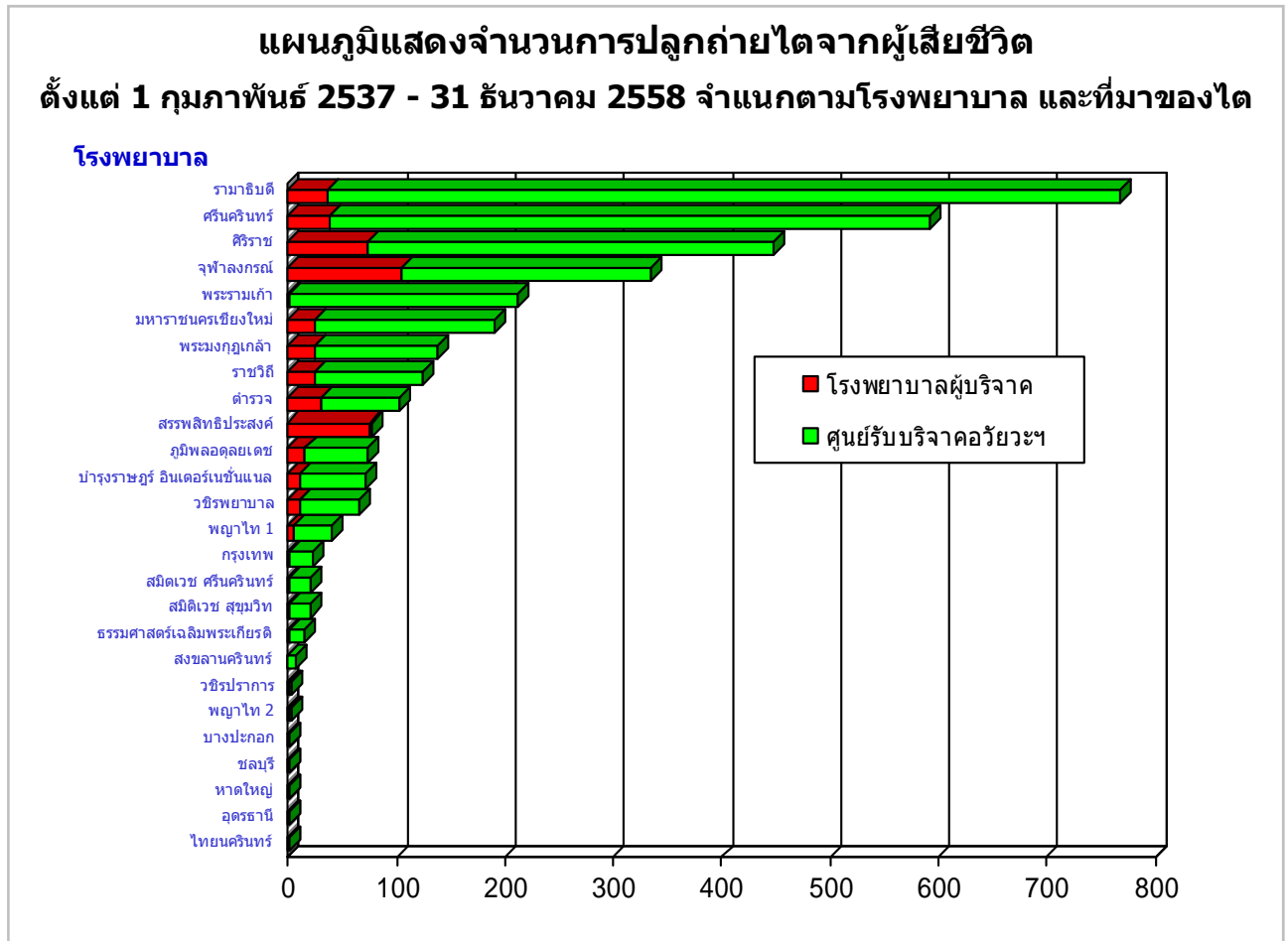
**อายุของผู้รับไตจากผู้เสียชีวิต
ตั้งแต่วันที่ 1 มกราคม 2554 – 31 ธันวาคม 2558**

พ.ศ. / ช่วงอายุ	2554	2555	2556	2557	2558	รวม
น้อยกว่า 11 ปี	4	8	4	3	1	20
11-18	15	24	21	14	19	93
19-24	13	11	5	4	5	38
25-34	35	40	41	32	63	211
35-49	83	84	113	148	155	583
50-59	36	63	81	89	86	355
60 ปีขึ้นไป	16	16	22	40	35	129
รวม	202	246	287	330	364	1,429

แผนภูมิที่ 30 และตารางที่ 25 แสดงอายุของผู้รับไตเมื่อทำการปลูกถ่ายไต ในรอบ 5 ปี ตั้งแต่วันที่ 1 มกราคม 2554 – 31 ธันวาคม 2558

ใน พ.ศ.2558 ผู้ได้รับการปลูกถ่ายไตส่วนใหญ่มีอายุอยู่ในช่วง 35-49 ปี (ร้อยละ 43) รองลงมา คือ 50-59 ปี (ร้อยละ 24) โดยมีการปลูกถ่ายไตในผู้ที่มีอายุตั้งแต่ 60 ปีขึ้นไป 35 ราย (ร้อยละ 10) โดยผู้ที่ปลูกถ่ายไตอายุมากที่สุดคือ 79 ปี และการปลูกถ่ายไตในเด็กอายุน้อยกว่า 19 ปี 20 ราย (ร้อยละ 5.5) โดยผู้ที่ปลูกถ่ายไตที่อายุน้อยที่สุดคือ 8 ปี

แผนภูมิที่ 31



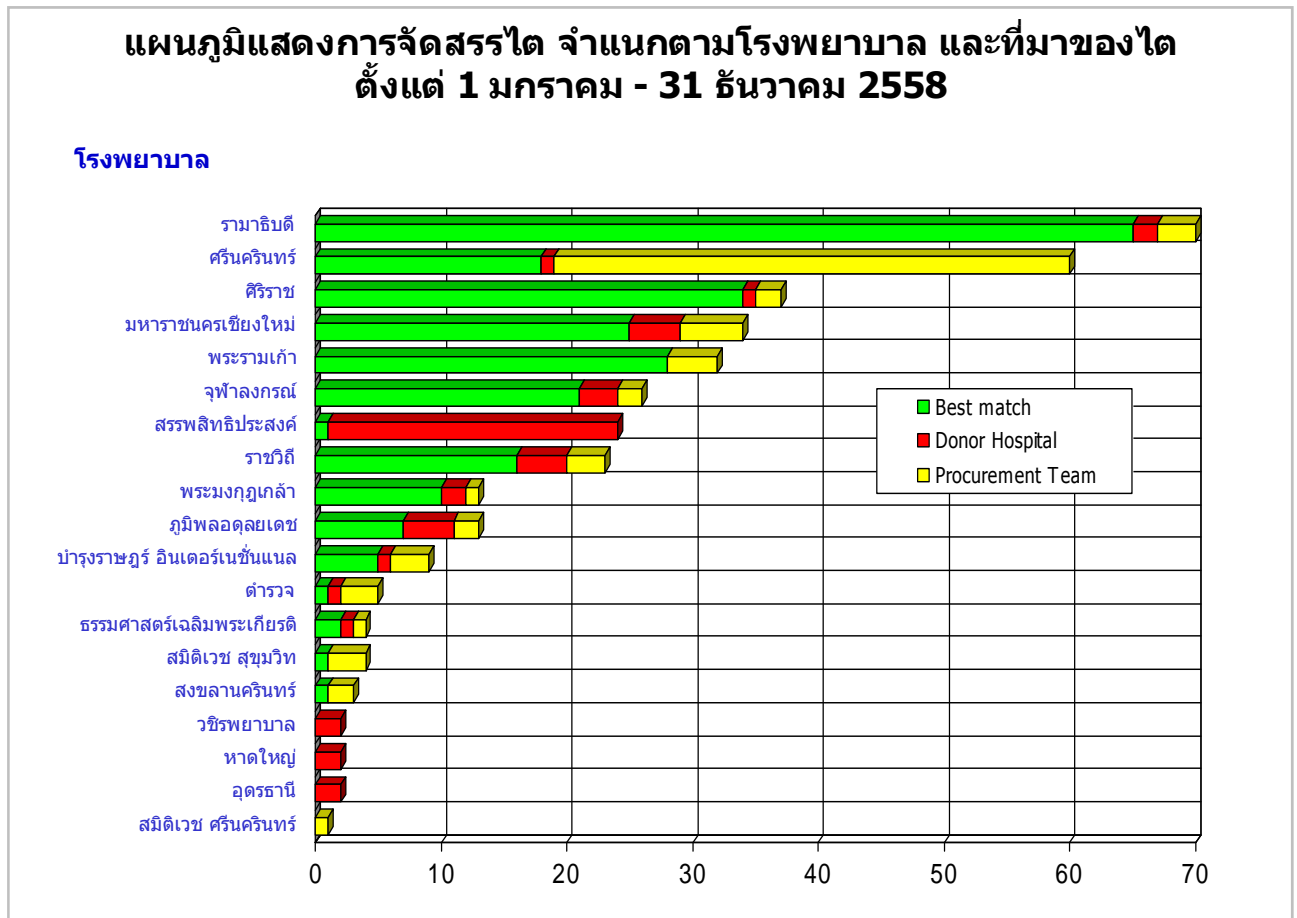
ตารางที่ 26
จำนวนการปลูกถ่ายไตจากผู้เสียชีวิต จำแนกตามโรงพยาบาล และที่มาของไต
ตั้งแต่ 1 กุมภาพันธ์ 2537 – 31 ธันวาคม 2558

โรงพยาบาล	การจัดสรร	โรงพยาบาลผู้บริจาค	ศูนย์รับบริจาคอวัยวะฯ	รวม
1. รามาธิบดี		36	732	768
2. ศรีนครินทร์		39	553	592
3. ศิริราช		73	374	447
4. จุฬาลงกรณ์		105	229	334
5. พระรามเก้า		1	210	211
6. มหาราชนครเชียงใหม่		24	166	190
7. พระมงกุฎเกล้า		25	113	138
8. ราชวิถี		24	100	124
9. ดำรง		30	73	103
10. สรรพสิทธิประสงค์		75	2	77
11. ภูมิพลอดุลยเดช		16	57	73
12. บำรุงราษฎร์ อินเตอร์เนชั่นแนล		12	59	71
13. วชิรพยาบาล		11	55	66
14. พญาไท 1		6	35	41
15. กรุงเทพ		2	21	23
16. สมิตเวช ศรีนครินทร์		2	19	21
17. สมิตเวช สุขุมวิท		2	19	21
18. ธรรมศาสตร์เฉลิมพระเกียรติ		2	13	15
19. สงขลาครินทร์		-	8	8
20. วชิรปราการ		2	1	3
21. พญาไท 2		1	2	3
22. บางปะกอก		2	-	2
23. ชลบุรี		2	-	2
24. หาดใหญ่		2	-	2
25. อุดรธานี		2	-	2
26. ไทนครินทร์		1	-	1
รวม		497	2,841	3,338

แผนภูมิที่ 31 และตารางที่ 26 แสดงจำนวนการปลูกถ่ายไตจากผู้เสียชีวิต จำแนกตามโรงพยาบาล ตั้งแต่ 1 กุมภาพันธ์ 2537 – 31 ธันวาคม 2558

โรงพยาบาลรามาธิบดีทำการปลูกถ่ายไตมากที่สุดในรอบ 21 ปีที่ผ่านมา คือ 768 ราย คิดเป็นร้อยละ 23 ของการปลูกถ่ายไตทั่วประเทศ รองลงมาคือ โรงพยาบาลศรีนครินทร์ 592 ราย (ร้อยละ 18) และโรงพยาบาลศิริราช 447 ราย (ร้อยละ 13) แผนภูมินี้ยังแสดงให้เห็นสัดส่วนของไตที่แต่ละโรงพยาบาลได้รับไต แยกว่าได้จากผู้บริจาคที่อยู่ในโรงพยาบาลของตนเองหรือได้รับการจัดสรร (โดยระบบคะแนนและลำดับของ Procurement Team) โดยโรงพยาบาลจุฬาลงกรณ์ปลูกถ่ายไตจากผู้บริจาคที่อยู่ในโรงพยาบาลของตนเองมากที่สุด คือ 105 ราย หรือร้อยละ 21 ของการปลูกถ่ายไตจากผู้บริจาคที่อยู่ในโรงพยาบาลของตนเองทั้งหมด และโรงพยาบาลรามาธิบดี ได้รับไตที่ได้รับจากศูนย์รับบริจาคอวัยวะมากที่สุด คือ 732 ราย หรือร้อยละ 26 ของการปลูกถ่ายไตที่ได้รับจากศูนย์รับบริจาคอวัยวะทั้งหมด

แผนภูมิที่ 32



หมายเหตุ

- Best match : ไตที่จัดสรรให้กับผู้ป่วยที่รอไตที่มีคะแนนสูงสุดจากการคำนวณตามเกณฑ์การจัดสรรไตของศูนย์รับบริจาคอวัยวะ
- Donor Hospital : ไตที่จัดสรรให้กับผู้ป่วยของโรงพยาบาลที่มีผู้บริจาคอวัยวะแห่งนั้นเอง
- Procurement Team : ไตที่จัดสรรให้กับผู้ป่วยโรงพยาบาลที่ทำผ่าตัดนำอวัยวะออก

ตารางที่ 27

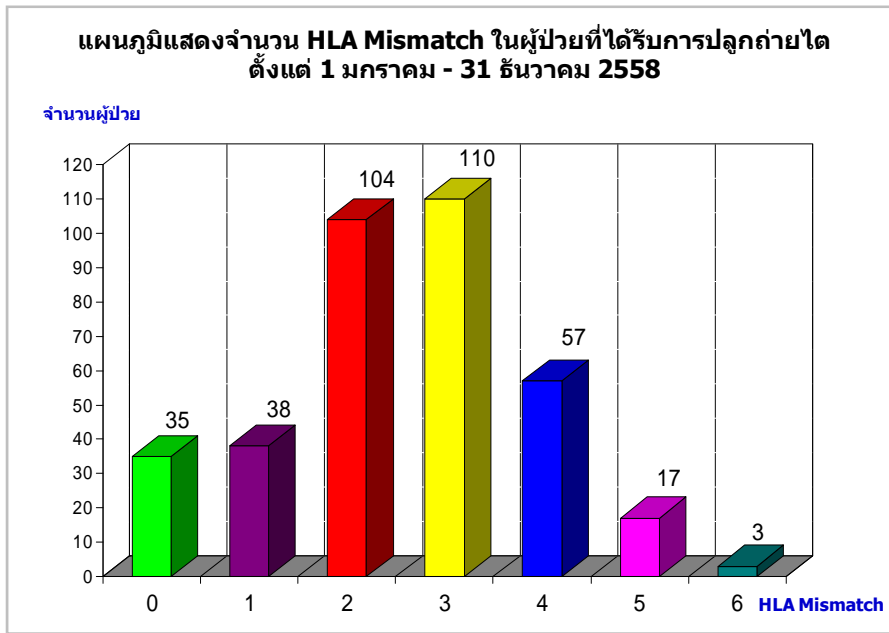
การจัดสรรไตจากผู้เสียชีวิต จำแนกตามโรงพยาบาล
ตั้งแต่วันที่ 1 มกราคม – 31 ธันวาคม 2558

โรงพยาบาล	Best match	Donor Hospital	Procurement Team	รวม
1. รามาธิบดี	65	2	3	70
2. ศรีนครินทร์	18	1	41	60
3. ศิริราช	34	1	2	37
4. มหาราชนครเชียงใหม่	25	4	5	34
5. พระรามเก้า	28	-	4	32
6. จุฬาลงกรณ์	21	3	2	26
7. สรรพสิทธิประสงค์	1	23	-	24
8. ราชวิถี	16	4	3	23
9. พระมงกุฎเกล้า	10	2	1	13
10. ภูมิพลอดุลยเดช	7	4	2	13
11. บำรุงราษฎร์ อินเตอร์เนชั่นแนล	5	1	3	9
12. ตำรวจ	1	1	3	5
13. ธรรมศาสตร์เฉลิมพระเกียรติ	2	1	1	4
14. สมิติเวช สุขุมวิท	1	-	3	4
15. สงขลานครินทร์	1	-	2	3
16. วชิรพยาบาล	-	2	-	2
17. หาดใหญ่	-	2	-	2
18. อุดรธานี	-	2	-	2
19. สมิติเวช ศรีนครินทร์	-	-	1	1
รวม	235	53	76	364

แผนภูมิที่ 32 และตารางที่ 27 แสดงการจัดสรรไต จำแนกตามโรงพยาบาล และที่มาของไต (Best match, Donor hospital, Procurement team) ตั้งแต่วันที่ 1 มกราคม – 31 ธันวาคม 2558

ใน พ.ศ.2558 ได้จัดสรรไตให้แก่โรงพยาบาลสมาชิก จำนวน 19 แห่ง โรงพยาบาลรามาธิบดีได้รับการจัดสรรไตมากที่สุด คือ 70 ราย หรือคิดเป็นร้อยละ 19 ของการจัดสรรไตทั้งประเทศ รองลงมา คือ โรงพยาบาลศรีนครินทร์ 60 ราย (ร้อยละ 17) โดยโรงพยาบาลศรีนครินทร์ได้รับจัดสรรไตจากคิวของ Procurement Team มากที่สุด 41 ราย หรือร้อยละ 54 ของการจัดสรรไตตามคิวของ Procurement Team ทั้งหมด โรงพยาบาลรามาธิบดีได้รับการจัดสรรไตจากการคำนวณคะแนน Best match มากที่สุด คือ 65 ราย หรือร้อยละ 28 ของการจัดสรรไตตามการคำนวณตามคะแนน Best match ทั้งหมด และโรงพยาบาลสรรพสิทธิประสงค์ได้รับการจัดสรรไตตามเกณฑ์ Donor Hospital มากที่สุด คือ 23 ราย หรือร้อยละ 43 ของการจัดสรรไตตามเกณฑ์ Donor Hospital

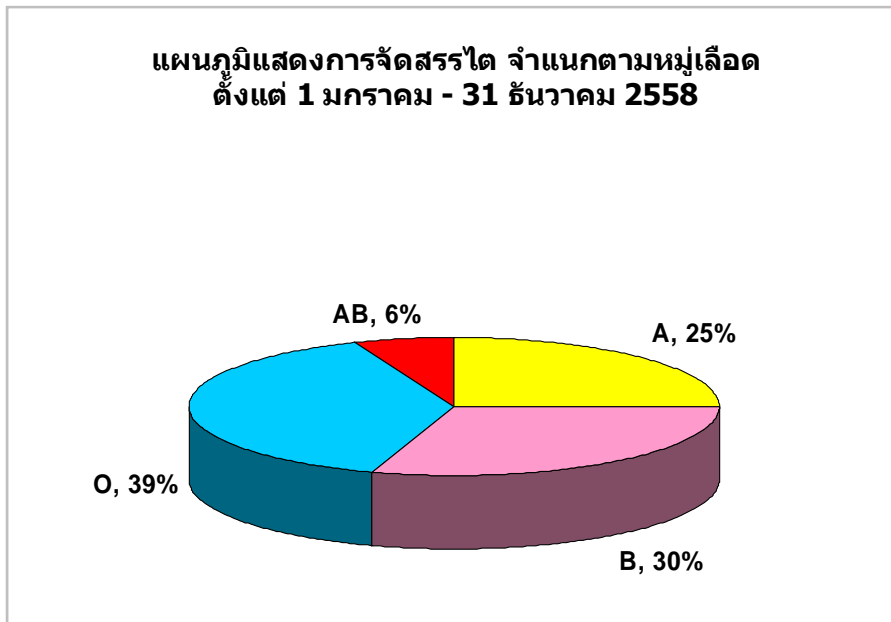
แผนภูมิที่ 33



แผนภูมิที่ 33 แสดงการจัดสรรไตโดยพิจารณาจากการเข้ากันได้ของเนื้อเยื่อ (HLA mismatch)

ใน พ.ศ. 2558 ผู้ป่วยได้รับไตที่มี HLA เหมือนกันหมด (Zero mismatch) จำนวน 35 คน คิดเป็นร้อยละ 9.6 ของจำนวนผู้ป่วยปลูกถ่ายไตทั้งหมด ผู้ป่วยส่วนใหญ่จำนวน 110 คน ได้รับไตที่มี HLA ต่างกัน 3 ตำแหน่ง รองลงมา คือ 104 คน HLA ต่างกัน 2 ตำแหน่ง

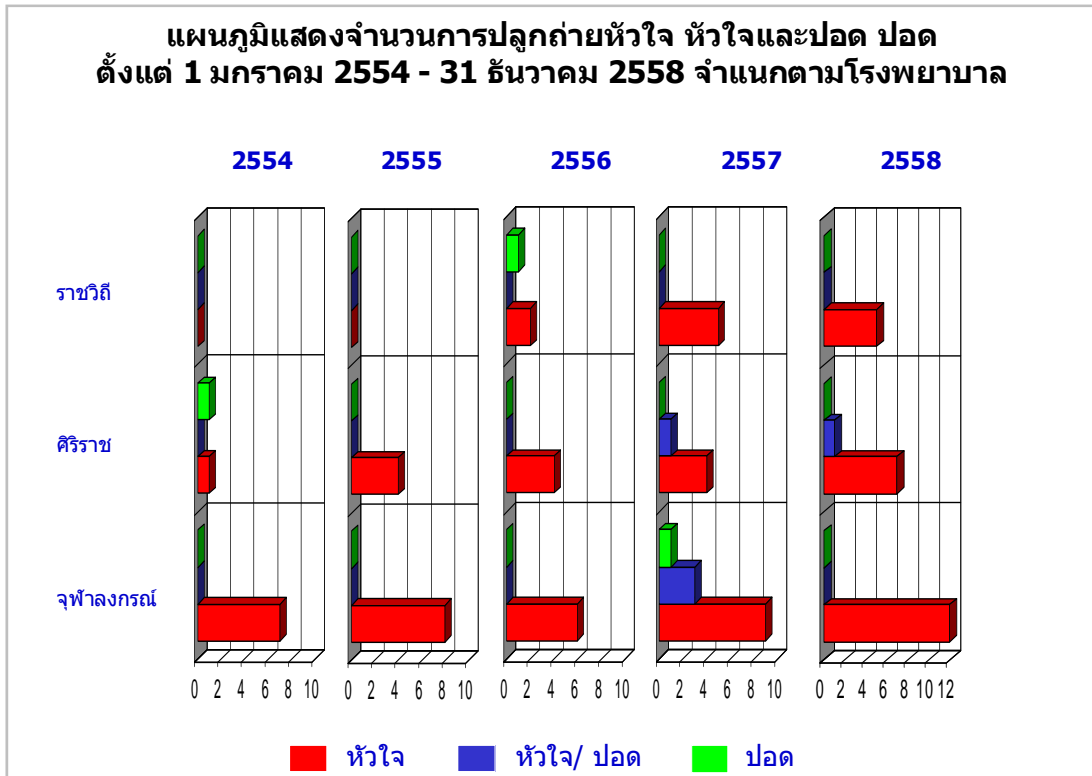
แผนภูมิที่ 34



แผนภูมิที่ 34 แสดงการจัดสรรไต จำแนกตามหมู่เลือด ตั้งแต่วันที่ 1 มกราคม – 31 ธันวาคม 2558

ใน พ.ศ.2558 มีผู้ป่วยหมู่เลือด O ได้รับการปลูกถ่ายไตมากที่สุด คือ ร้อยละ 39 รองลงมาคือ หมู่เลือด B (ร้อยละ 30), A (ร้อยละ 25) และ AB (ร้อยละ 6) ตามลำดับ

แผนภูมิที่ 35



ตารางที่ 28

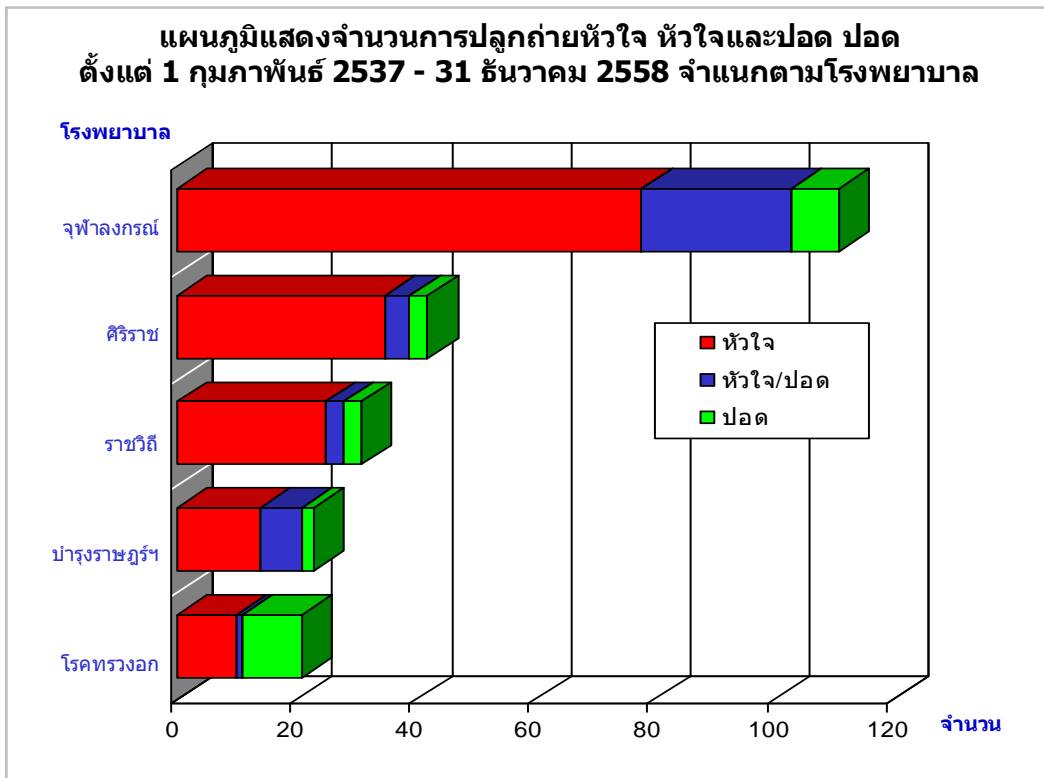
จำนวนผู้ปลูกถ่ายหัวใจ หัวใจและปอด ปอด จำแนกตามโรงพยาบาล ตั้งแต่วันที่ 1 มกราคม 2554 – 31 ธันวาคม 2558

อวัยวะ โรงพยาบาล	หัวใจ					หัวใจ-ปอด					ปอด					รวม
	2554	2555	2556	2557	2558	2554	2555	2556	2557	2558	2554	2555	2556	2557	2558	
จุฬาลงกรณ์	7	8	6	9	12	-	-	-	3	-	-	-	-	1	-	46
ศิริราช	1	4	4	4	7	-	-	-	1	1	1	-	-	-	-	23
ราชวิถี	-	-	2	5	5	-	-	-	-	-	-	-	1	-	-	13
รวม	8	12	12	18	24	-	-	-	4	1	1	-	1	1	-	82
รวมทั้งสิ้น	74					5					3					

แผนภูมิที่ 35 และตารางที่ 28 แสดงจำนวนผู้ปลูกถ่ายหัวใจ หัวใจและปอด ปอด จำแนกตามโรงพยาบาล ตั้งแต่วันที่ 1 มกราคม 2554 – 31 ธันวาคม 2558

ใน พ.ศ.2558 มีการปลูกถ่ายหัวใจมากที่สุด จำนวน 24 ราย โดยโรงพยาบาลจุฬาลงกรณ์ทำการปลูกถ่ายหัวใจมากที่สุด คือ 12 ราย รองลงมาคือ โรงพยาบาลศิริราช จำนวน 7 ราย และโรงพยาบาลราชวิถี จำนวน 5 ราย มีการปลูกถ่ายหัวใจและปอด 1 ราย โดยโรงพยาบาลศิริราช ในปี 2558 ไม่มีการปลูกถ่ายปอด

แผนภูมิที่ 36



ตารางที่ 29

จำนวนผู้ปลูกถ่ายหัวใจ หัวใจและปอด ปอด จำแนกตามโรงพยาบาล ตั้งแต่วันที่ 1 กุมภาพันธ์ 2537 - 31 ธันวาคม 2558

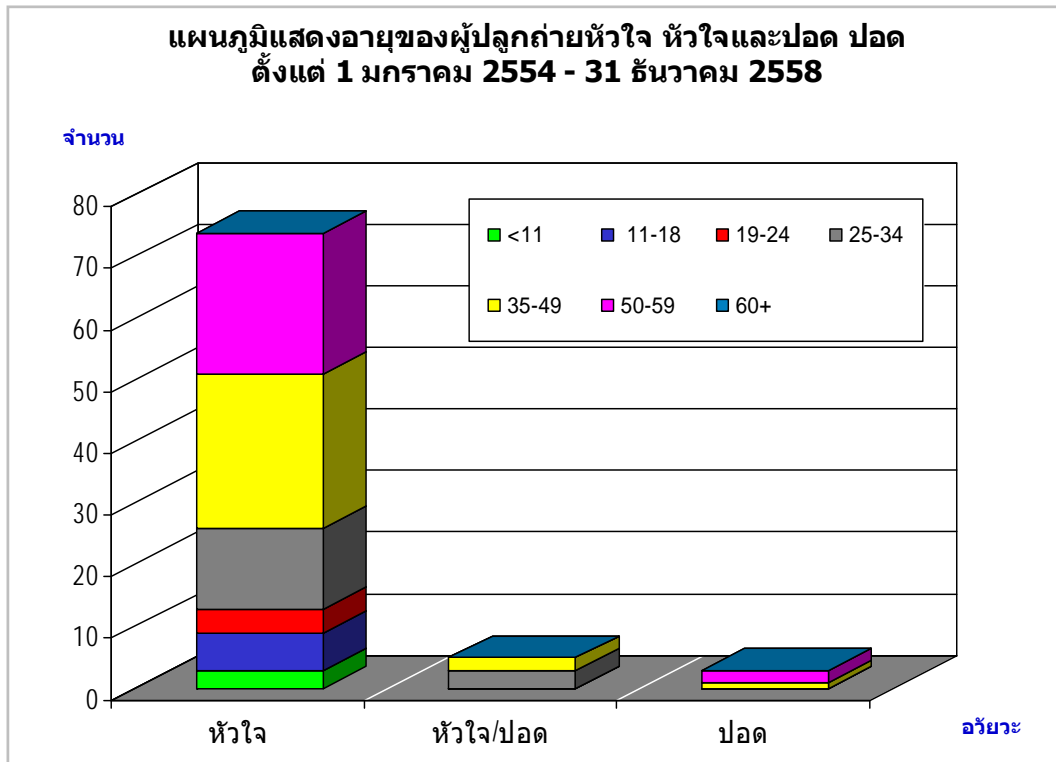
โรงพยาบาล \ อวัยวะ	หัวใจ	หัวใจ/ปอด	ปอด	รวม
1. จุฬาลงกรณ์	78	25	8	111
2. ศิริราช	35	4	3	42
3. ราชวิถี	25	3	3	31
4. บำรุงราษฎร์ อินเตอร์เนชั่นแนล	14	7	2	23
5. สถาบันโรคทรวงอก	10	1	10	21
รวม	162	40	26	228

แผนภูมิที่ 36 และตารางที่ 29 แสดงจำนวนผู้ปลูกถ่ายหัวใจ หัวใจและปอด ปอด จำแนกตามโรงพยาบาล ตั้งแต่วันที่ 1 กุมภาพันธ์ 2537 - 31 ธันวาคม 2558

โรงพยาบาลที่ทำการปลูกถ่ายหัวใจ, หัวใจ/ปอด มากที่สุด คือ โรงพยาบาลจุฬาลงกรณ์

โรงพยาบาลที่ทำการปลูกถ่ายปอดมากที่สุด คือ สถาบันโรคทรวงอก

แผนภูมิที่ 37



ตารางที่ 30

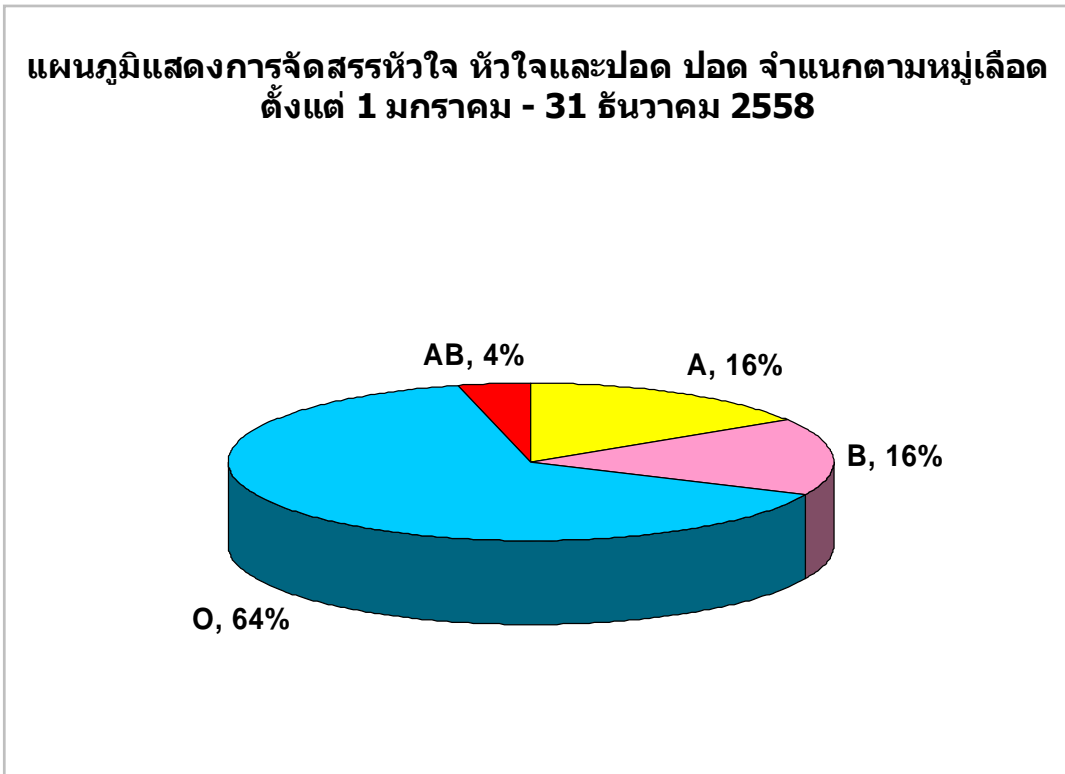
**อายุของผู้ปลูกถ่ายหัวใจ หัวใจและปอด ปอด
ตั้งแต่วันที่ 1 มกราคม 2554 - 31 ธันวาคม 2558**

ช่วงอายุ	2554			2555			2556			2557			2558			รวม		
	หัวใจ	หัวใจ-ปอด	ปอด	หัวใจ	หัวใจ-ปอด	ปอด	หัวใจ	หัวใจ-ปอด	ปอด	หัวใจ	หัวใจ-ปอด	ปอด	หัวใจ	หัวใจ-ปอด	ปอด	หัวใจ	หัวใจ-ปอด	ปอด
น้อยกว่า 11 ปี	-	-	-	-	-	-	-	-	-	1	-	-	2	-	-	3	-	-
11-18	-	-	-	1	-	-	-	-	-	3	-	-	2	-	-	6	-	-
19-24	1	-	-	1	-	-	-	-	-	1	-	-	1	-	-	4	-	-
25-34	1	-	-	1	-	-	5	-	-	4	2	-	2	1	-	13	3	-
35-49	5	-	1	6	-	-	2	-	-	4	2	-	8	-	-	25	2	1
50-59	1	-	-	3	-	-	5	-	1	5	-	1	9	-	-	23	-	2
60 ปีขึ้นไป	-	-	-	-	-	-	-	-	-	-	-	-	-	-	-	-	-	-
รวม	8	-	1	12	-	-	12	-	1	18	4	1	24	1	-	74	5	3

แผนภูมิที่ 37 และตารางที่ 30 แสดงอายุของผู้ปลูกถ่ายหัวใจ หัวใจ-ปอด และปอด ตั้งแต่วันที่ 1 มกราคม 2554 - 31 ธันวาคม 2558

ส่วนใหญ่ของผู้ที่ได้รับการปลูกถ่ายหัวใจ หัวใจ-ปอด และปอด จะมีอายุอยู่ในช่วง 35-49 ปี คิดเป็นร้อยละ 34 ของทั้งหมด

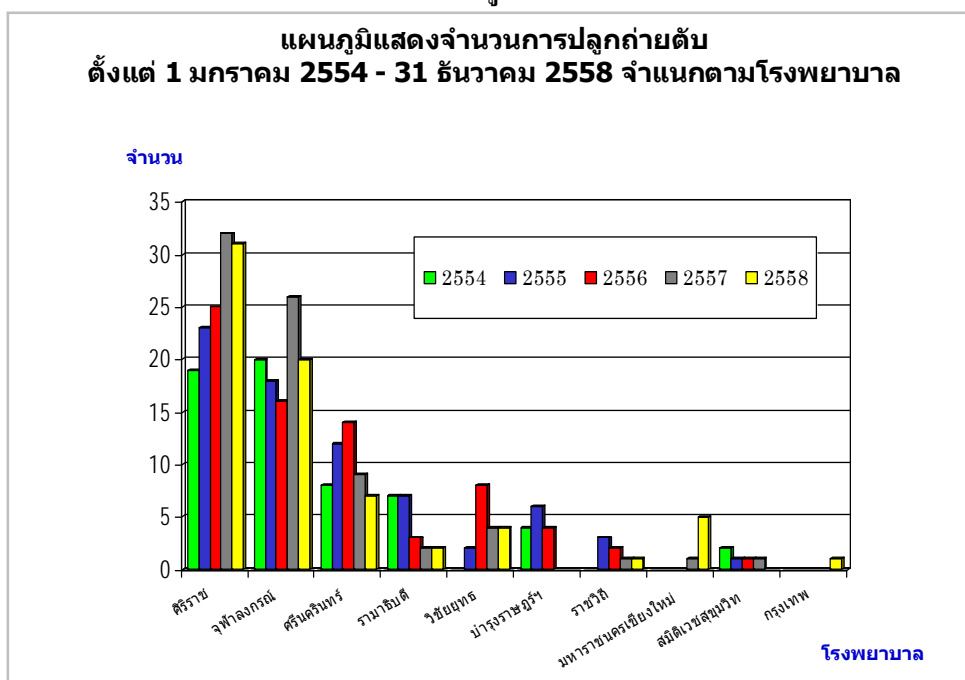
แผนภูมิที่ 38



แผนภูมิที่ 38 แสดงการจัดสรรหัวใจ หัวใจ และปอด ปอด จำแนกตามหมู่เลือด

ใน พ.ศ.2558 มีผู้ได้รับการปลูกถ่ายหัวใจ ปอด จำนวน 25 ราย โดยมีหมู่เลือด O มากที่สุด จำนวน 16 ราย หรือร้อยละ 64 หมู่เลือด B จำนวน 4 ราย หรือร้อยละ 16 หมู่เลือด A จำนวน 4 ราย หรือร้อยละ 16 และหมู่เลือด AB จำนวน 1 ราย หรือร้อยละ 4

แผนภูมิที่ 39



ตารางที่ 31

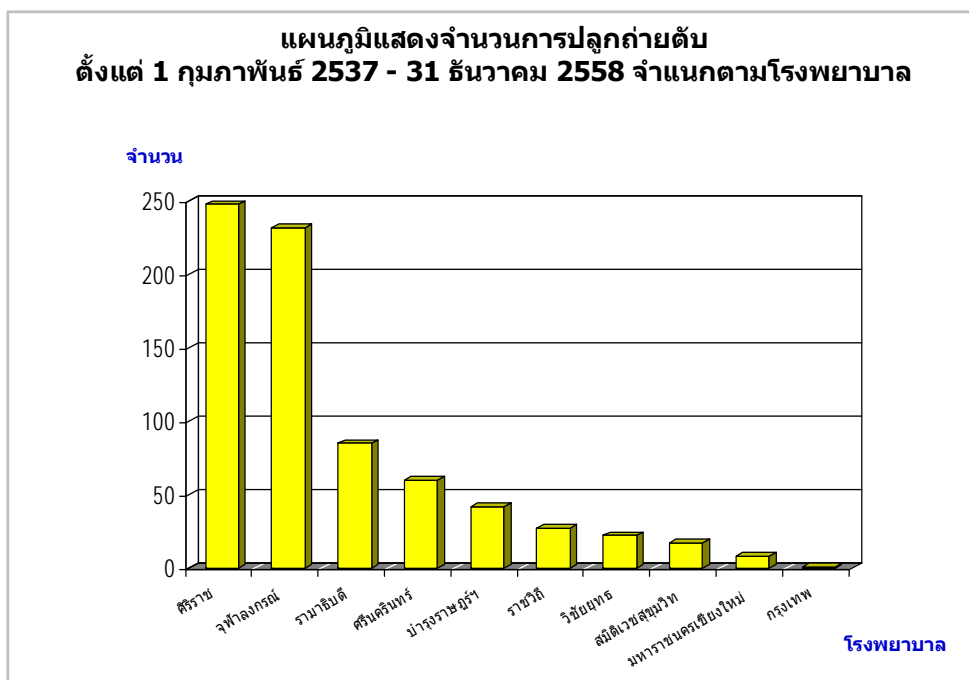
**จำนวนการปลูกถ่ายตับ จำแนกตามโรงพยาบาล
ตั้งแต่วันที่ 1 มกราคม 2554 – 31 ธันวาคม 2558**

โรงพยาบาล	พ.ศ.	2554	2555	2556	2557	2558	รวม
1. ศิริราช		19	23	25	32	31	130
2. จุฬาลงกรณ์		20	18	16	26	20	100
3. ศรีนครินทร์		8	12	14	9	7	50
4. รามธิบดี		7	7	3	2	2	21
5. วิชัยยุทธ		-	2	8	4	4	18
6. บำรุงราษฎร์		4	6	4	-	-	14
7. ราชวิถี		-	3	2	1	1	7
8. มหาราชนครเชียงใหม่		-	-	-	1	5	6
9. สมิติเวชสุขุมวิท		2	1	1	1	-	5
10. กรุงเทพ		-	-	-	-	1	1
รวม		60	72	73	76	71	352

แผนภูมิที่ 39 และตารางที่ 31 แสดงจำนวนการปลูกถ่ายตับ จำแนกตามโรงพยาบาล ตั้งแต่วันที่ 1 มกราคม 2554 – 31 ธันวาคม 2558

ใน พ.ศ.2558 มีการปลูกถ่ายตับ จำนวน 71 ราย ใน 8 โรงพยาบาล โรงพยาบาลศิริราชทำผ่าตัดมากที่สุด 31 ราย (ร้อยละ 44) รองลงมา คือ โรงพยาบาลจุฬาลงกรณ์ 20 ราย และโรงพยาบาลกรุงเทพได้เริ่มทำผ่าตัดปลูกถ่ายตับ ครั้งแรก 1 ราย

แผนภูมิที่ 40



ตารางที่ 32

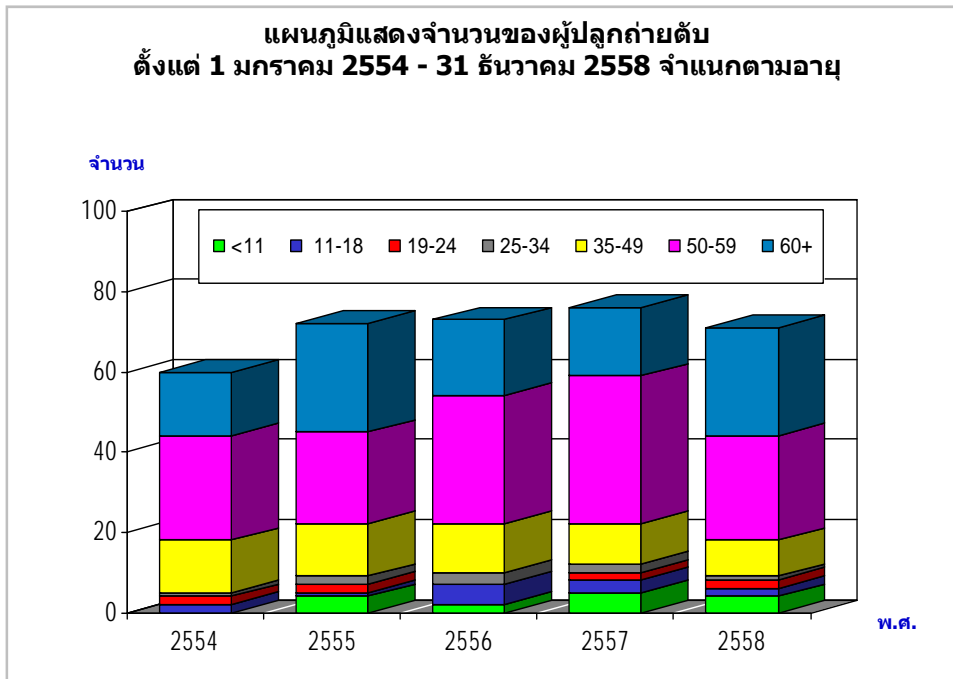
**จำนวนการปลูกถ่ายตับ จำแนกตามโรงพยาบาล
ตั้งแต่วันที่ 1 กุมภาพันธ์ 2537 – 31 ธันวาคม 2558**

โรงพยาบาล	จำนวน
1. ศิริราช	248
2. จุฬาลงกรณ์	232
3. รามาธิบดี	85
4. ศรีนครินทร์	60
5. บำรุงราษฎร์	42
6. ราชวิถี	27
7. วิชัยยุทธ	22
8. สมิติเวชสุขุมวิท	17
9. มหาราชนครเชียงใหม่	8
10. กรุงเทพ	1
รวม	742

แผนภูมิที่ 40 และตารางที่ 32 แสดงจำนวนการปลูกถ่ายตับ จำแนกตามโรงพยาบาล ตั้งแต่วันที่ 1 กุมภาพันธ์ 2537 – 31 ธันวาคม 2558

โรงพยาบาลที่ทำการปลูกถ่ายตับมากที่สุด คือ โรงพยาบาลศิริราช รองลงมา คือ โรงพยาบาลจุฬาลงกรณ์

แผนภูมิที่ 41



ตารางที่ 33

**จำนวนของผู้ปลูกถ่ายตับ จำแนกตามอายุ
ตั้งแต่วันที่ 1 กุมภาพันธ์ 2554 – 31 ธันวาคม 2558**

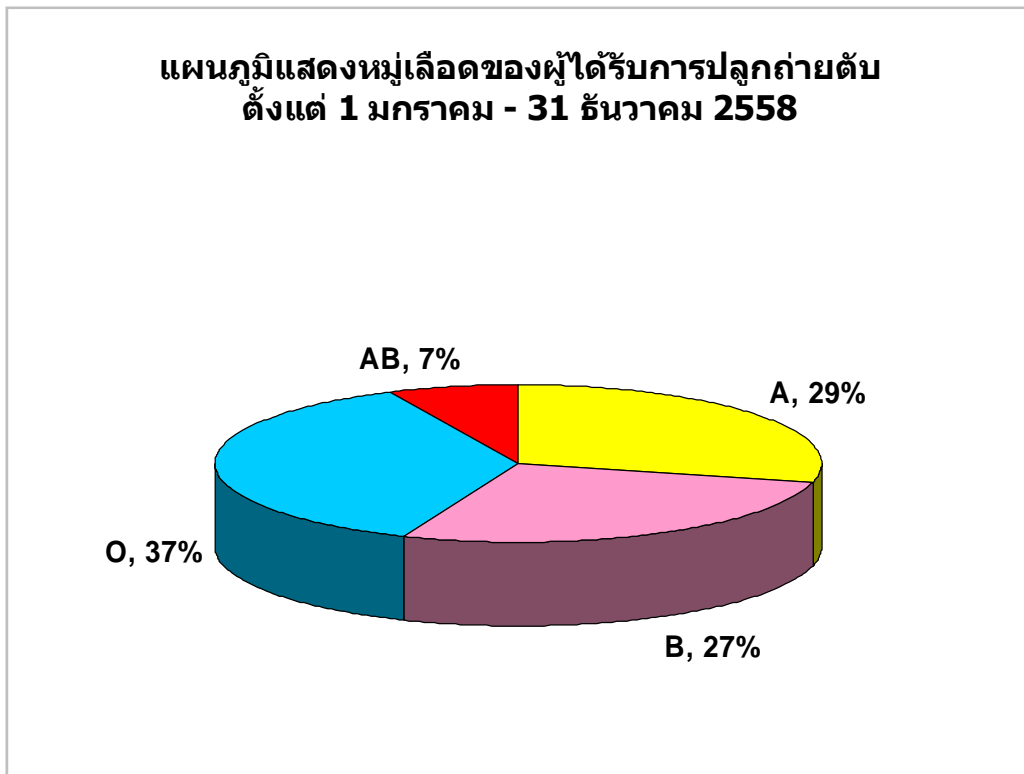
พ.ศ. / ช่วงอายุ	2554	2555	2556	2557	2558	รวม
น้อยกว่า 11 ปี	-	4	2	5	4	15
11-18	2	1	5	3	2	13
19-24	2	2	-	2	2	8
25-34	1	2	3	2	1	9
35-49	13	13	12	10	9	57
50-59	26	23	32	37	26	144
60 ปีขึ้นไป	16	27	19	17	27	106
รวม	60	72	73	76	71	352

แผนภูมิที่ 41 และตารางที่ 33 แสดงจำนวนของผู้ปลูกถ่ายตับ จำแนกตามอายุ ตั้งแต่วันที่ 1 มกราคม 2554 – 31 ธันวาคม 2558

ใน พ.ศ.2558 กลุ่มอายุที่ได้รับการปลูกถ่ายตับมากที่สุด อายุ 60 ปีขึ้นไป คิดเป็นร้อยละ 38 ของทั้งหมด จำนวนเด็กอายุน้อยกว่า 19 ปี ได้รับการปลูกถ่ายตับ จำนวน 6 ราย (ร้อยละ 8)

ในรอบ 5 ปี กลุ่มช่วงอายุของผู้ที่ได้รับการปลูกถ่ายตับมากที่สุดเป็นผู้ใหญ่ อายุระหว่าง 50-59 ปี (ร้อยละ 41) รองลงมา คือ 60 ปีขึ้นไป (ร้อยละ 30) และ 35-49 ปี (ร้อยละ 16)

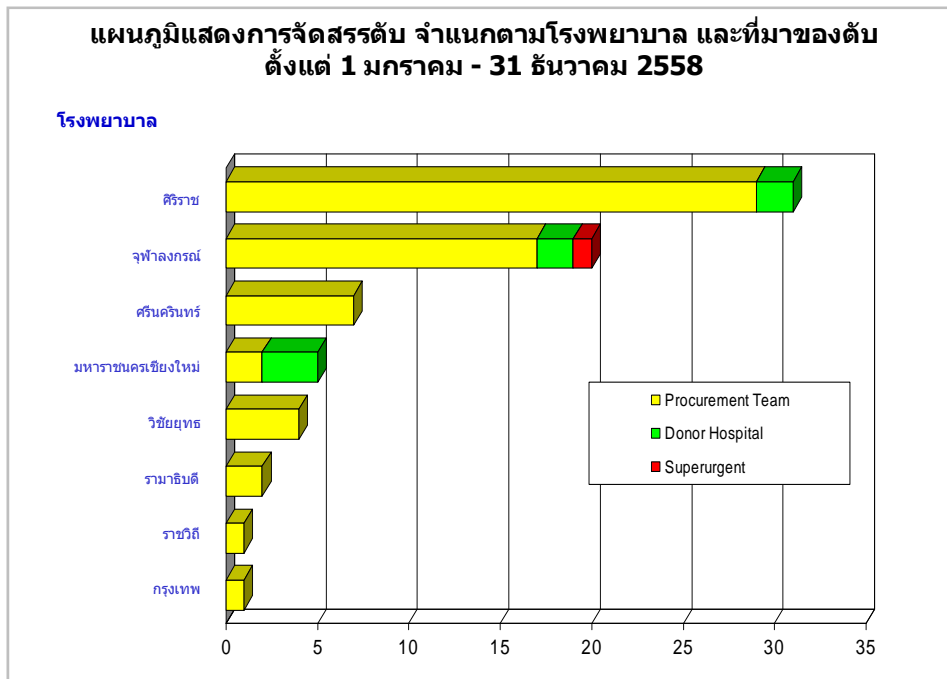
แผนภูมิที่ 42



แผนภูมิที่ 42 แสดงหมู่เลือดของผู้ที่ได้รับการปลูกถ่ายตับ

ใน พ.ศ.2558 มีผู้ได้รับการปลูกถ่ายตับ จำนวน 71 ราย โดยมีหมู่เลือด O มากที่สุด จำนวน 26 ราย หรือร้อยละ 37 หมู่เลือด A จำนวน 21 ราย หรือร้อยละ 29 หมู่เลือด B จำนวน 19 ราย หรือร้อยละ 27 และหมู่เลือด AB จำนวน 5 ราย หรือร้อยละ 7

แผนภูมิที่ 43



ตารางที่ 34

การจัดสรรตบ จำแนกตามโรงพยาบาล และที่มาของตบ ตั้งแต่วันที่ 1 มกราคม – 31 ธันวาคม 2558

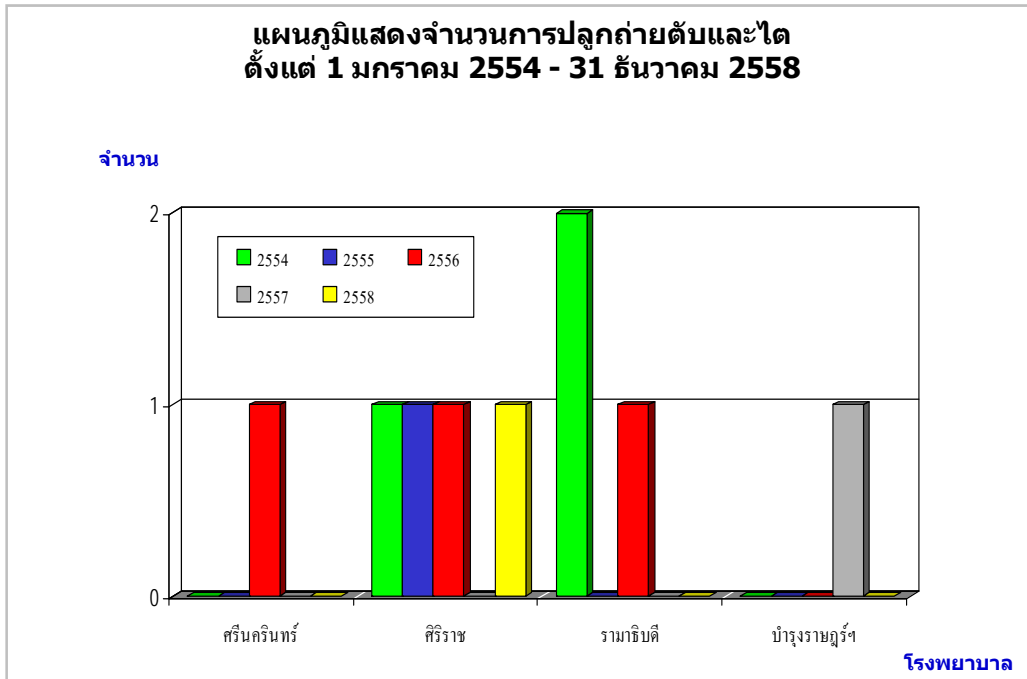
โรงพยาบาล	Procurement Team	Donor Hospital	Superurgent	รวม
1. ศิริราช	29	2	-	31
2. จุฬาลงกรณ์	17	2	1	20
3. ศรีนครินทร์	7	-	-	7
4. มหาราชนครเชียงใหม่	2	3	-	5
5. วิชัยยุทธ	4	-	-	4
6. รามาธิบดี	2	-	-	2
7. ราชวิถี	1	-	-	1
8. กรุงเทพ	1	-	-	1
รวม	63	7	1	71

แผนภูมิที่ 43 และตารางที่ 34 แสดงการจัดสรรตบ จำแนกตามโรงพยาบาล และที่มาของตบ (Procurement team, Donor hospital, Superurgent) ตั้งแต่วันที่ 1 มกราคม – 31 ธันวาคม 2558

โรงพยาบาลศิริราชได้รับการจัดสรรตบมากที่สุด โดยได้รับจาก Procurement team มากที่สุด

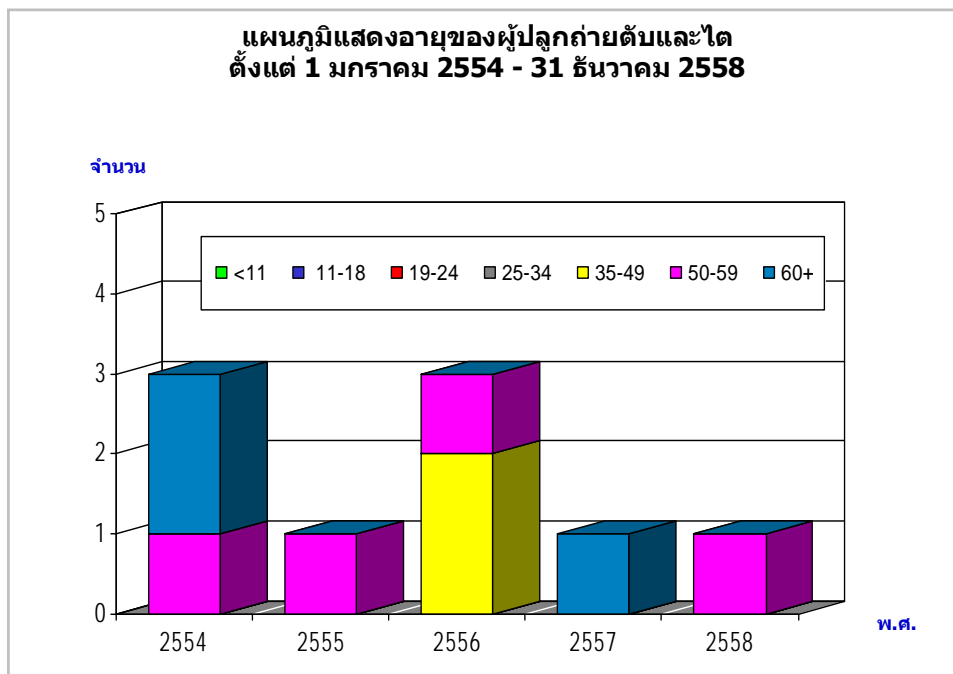
ศูนย์รับบริจาคอวัยวะฯ จะจัดสรรตบให้โรงพยาบาลที่มีผู้รอรับตบที่มีสถานะด่วนมาก (Superurgent) ก่อน เนื่องจากผู้ป่วยมีโอกาสเสียชีวิตเร็ว (ตามเกณฑ์ผู้ป่วยสถานะด่วนมาก)

แผนภูมิที่ 44



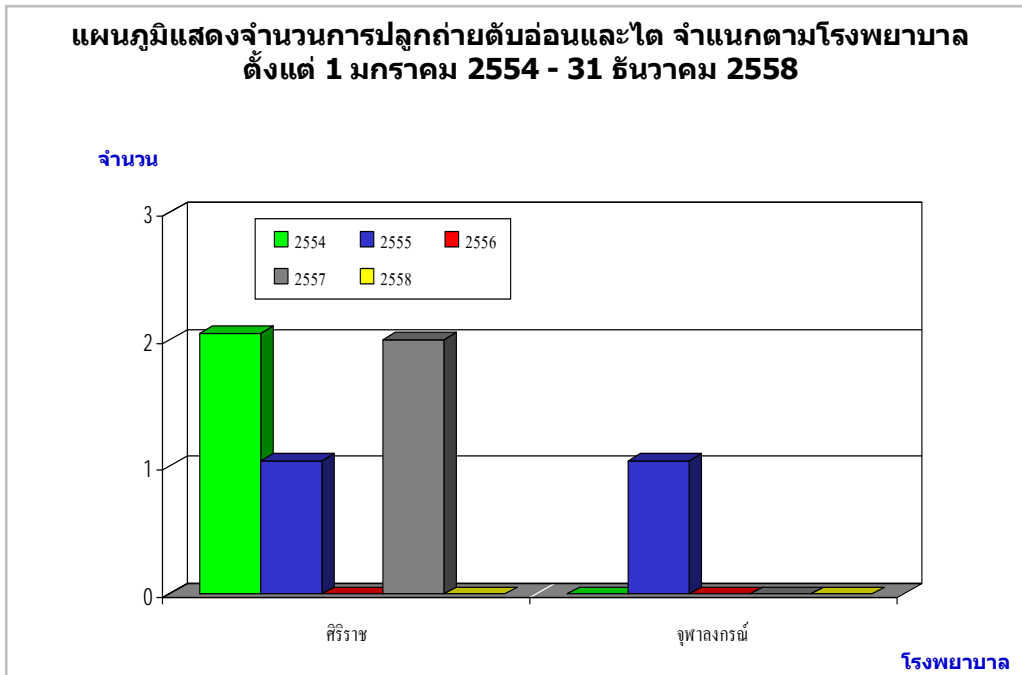
แผนภูมิที่ 44 แสดงจำนวนการปลูกถ่ายตับและไต ตั้งแต่ 1 มกราคม 2554 – 31 ธันวาคม 2558 พ.ศ.2558 มีผู้ป่วยได้รับการทำผ่าตัดตับและไต 1 ราย ที่โรงพยาบาลศิริราช

แผนภูมิที่ 45



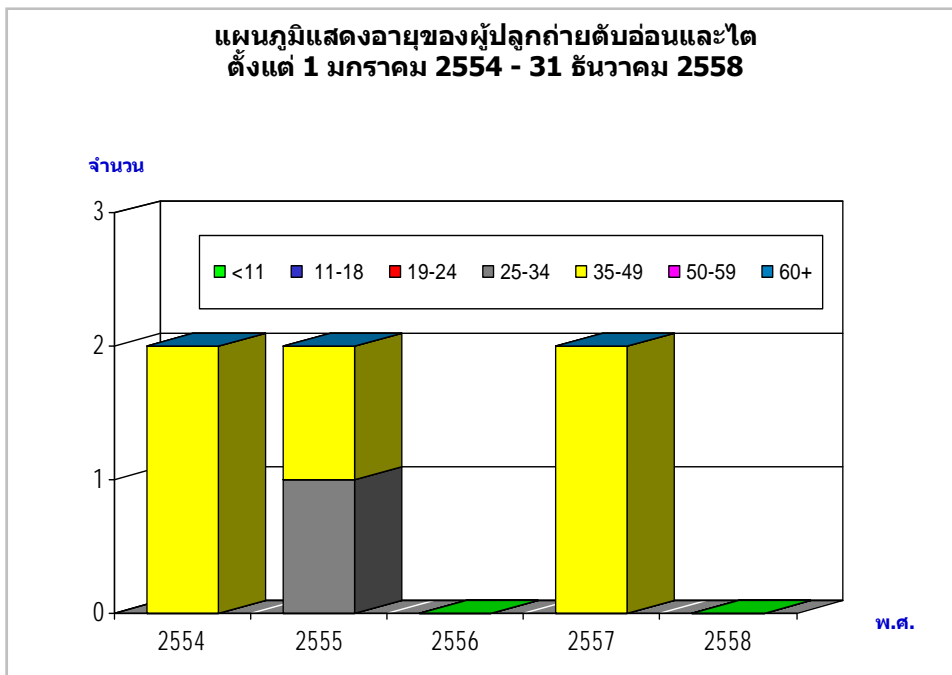
แผนภูมิที่ 45 แสดงอายุของผู้ปลูกถ่ายตับและไต ตั้งแต่ 1 มกราคม 2554 – 31 ธันวาคม 2558 พ.ศ.2558 มีผู้ป่วยได้รับการปลูกถ่ายตับและไต 1 ราย อายุ 59 ปี อายุของผู้ที่ได้รับการปลูกถ่ายตับและไตพร้อมกัน ส่วนใหญ่อยู่ช่วงอายุ 50-59 ปี

แผนภูมิที่ 46



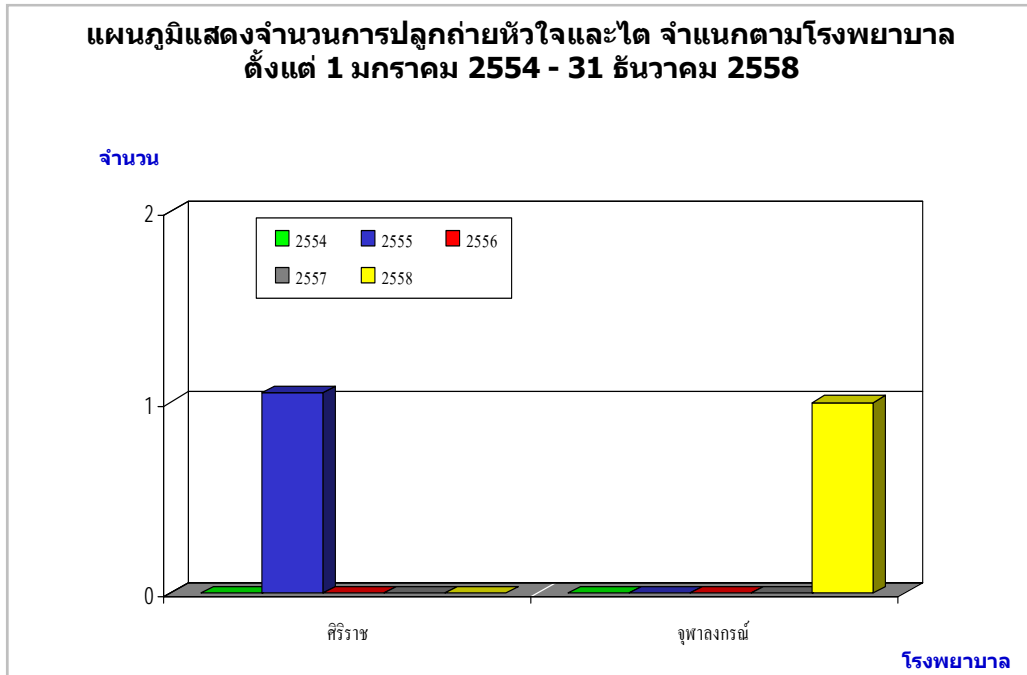
แผนภูมิที่ 46 แสดงการปลูกถ่ายตับอ่อนและไต ตั้งแต่ 1 มกราคม 2554 – 31 ธันวาคม 2558 ใน พ.ศ.2558 ไม่มีผู้ได้รับการปลูกถ่ายตับอ่อนและไต

แผนภูมิที่ 47



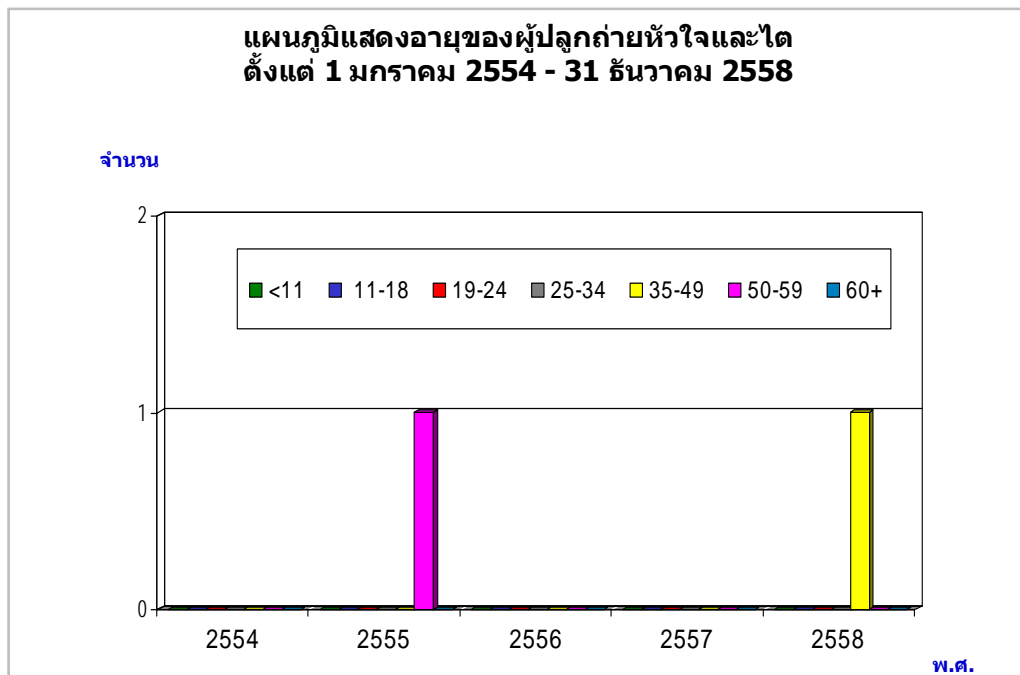
แผนภูมิที่ 47 แสดงอายุของผู้ที่ได้รับการปลูกถ่ายตับอ่อนและไต ตั้งแต่ 1 มกราคม 2554 – 31 ธันวาคม 2558 ในช่วงระยะเวลา 5 ปี ส่วนใหญ่ผู้ได้รับการปลูกถ่ายมีอายุอยู่ในช่วง 35-49 ปี

แผนภูมิที่ 48



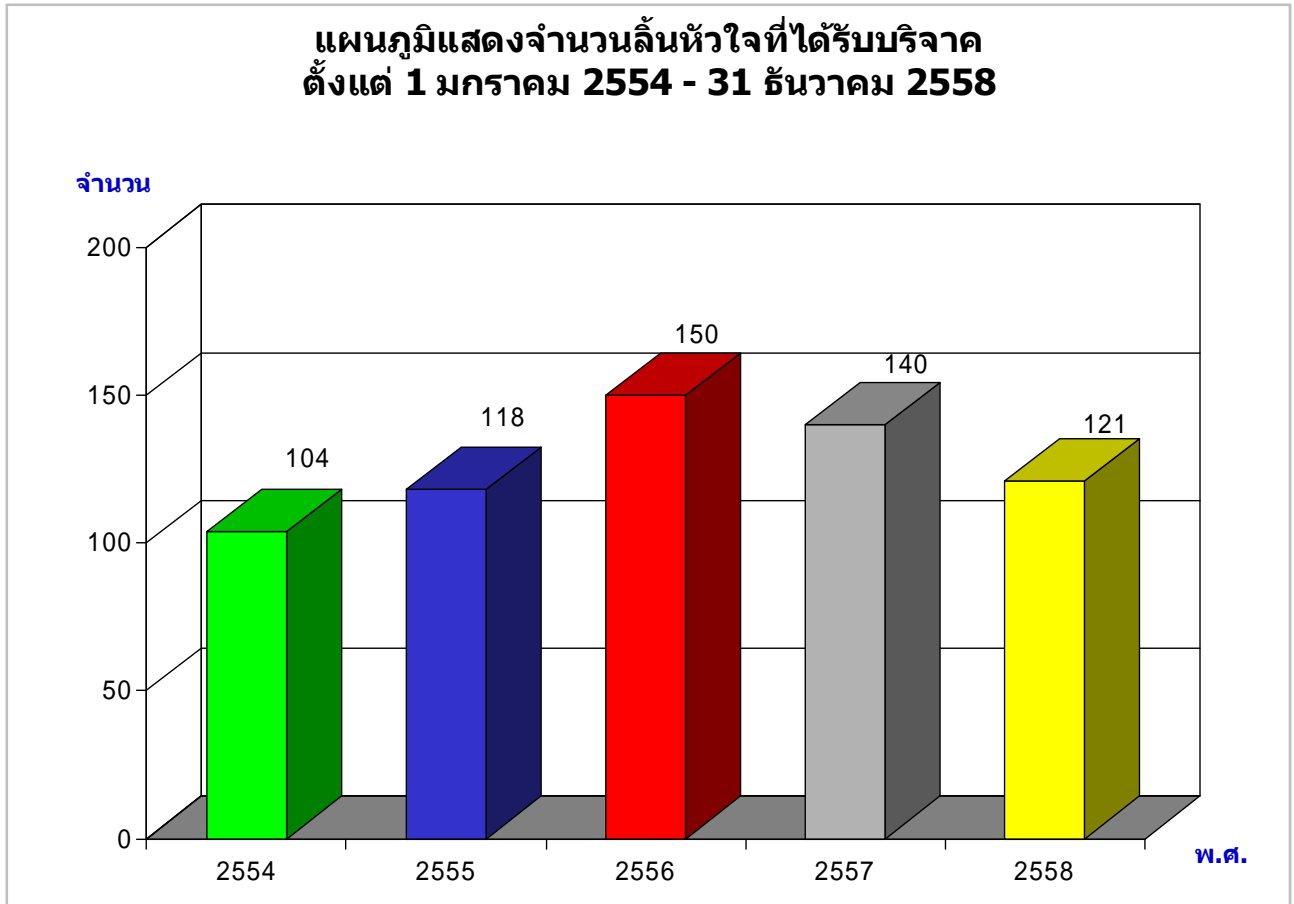
แผนภูมิที่ 48 แสดงจำนวนการปลูกถ่ายหัวใจและไต ตั้งแต่ 1 มกราคม 2554 – 31 ธันวาคม 2558 ใน พ.ศ.2558 มีผู้ได้รับการปลูกถ่ายหัวใจและไต 1 ราย ที่โรงพยาบาลจุฬาลงกรณ์

แผนภูมิที่ 49



แผนภูมิที่ 49 แสดงอายุของผู้ที่ได้รับการปลูกถ่ายหัวใจและไต ตั้งแต่ 1 มกราคม 2554 – 31 ธันวาคม 2558 ใน พ.ศ.2558 มีผู้ได้รับการปลูกถ่ายหัวใจและไต 1 ราย อายุ 45 ปี

แผนภูมิที่ 50



แผนภูมิที่ 50 แสดงจำนวนล้นหัวใจที่ได้รับบริจาคในเวลา 5 ปี ระหว่าง 1 มกราคม 2554 – 31 ธันวาคม 2558 ใน พ.ศ.2558 มีจำนวนล้นหัวใจที่ได้รับบริจาค จำนวน 121 ล้น ลดลงจาก พ.ศ.2557 29 ล้น

ตารางที่ 35

ตารางแสดงการย้ายลิ้นหัวใจให้แก่โรงพยาบาล ตั้งแต่วันที่ 1 มกราคม 2554 – 31 ธันวาคม 2558

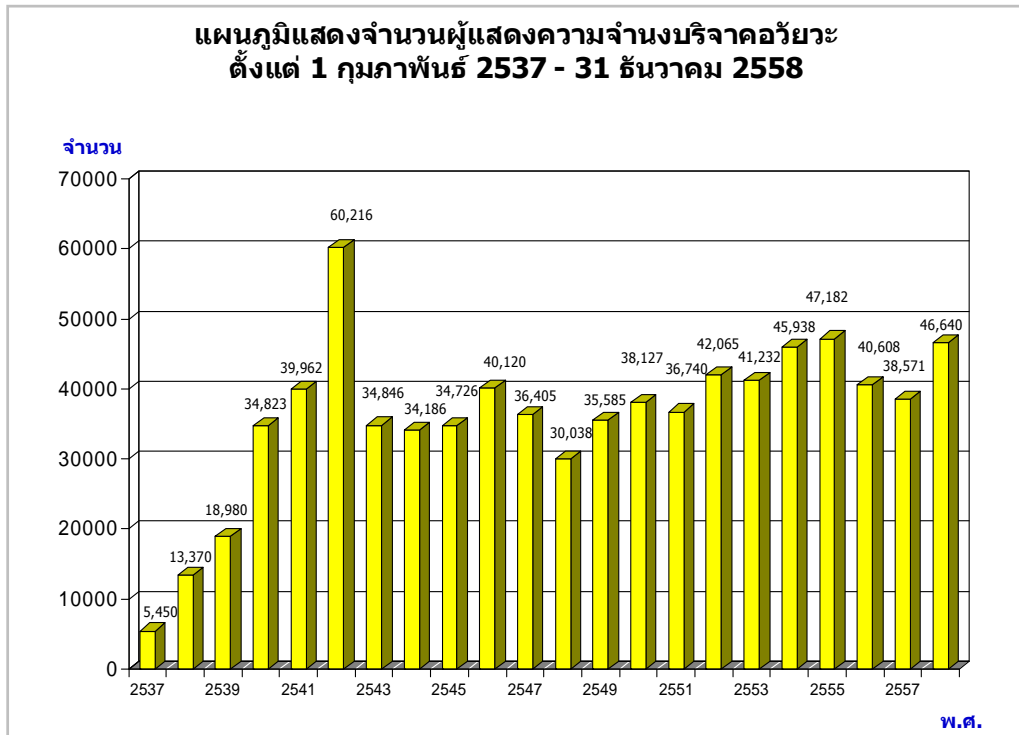
โรงพยาบาล	พ.ศ.	ลิ้นหัวใจเอออร์ติก					ลิ้นหัวใจพัลโมนารี					รวม
		2554	2555	2556	2557	2558	2554	2555	2556	2557	2558	
1. ราชวิถี	8	17	16	14	6	1	-	4	5	4	75	
2. ศิริราช	8	13	4	4	2	9	9	8	7	2	66	
3. จุฬาลงกรณ์	4	2	4	3	9	10	9	4	5	6	56	
4. รามาธิบดี	-	4	5	3	3	13	11	3	7	6	55	
5. บำรุงราษฎร์ฯ	3	4	2	-	2	-	1	1	9	5	27	
6. ศูนย์หัวใจสิริกิติ์ ขอนแก่น	3	2	1	1	-	1	1	2	-	3	14	
7. เกษมราษฎร์ประชาชื่น	4	-	-	2	1	-	-	-	-	-	7	
8. พระมงกุฎเกล้า	-	-	-	-	-	2	1	3	-	-	6	
9. สถาบันโรคทรวงอก	1	-	1	1	1	-	-	1	-	-	5	
10. มหาราชนครเชียงใหม่	-	1	1	1	1	-	-	-	1	-	5	
11. มหาวิทยาลัยนครสวรรค์	-	-	1	-	-	-	-	-	2	-	3	
12. รามคำแหง	-	-	2	-	-	-	-	-	-	-	2	
13. ศรีนครินทร์	-	-	-	-	-	1	-	-	-	-	1	
14. ชลบุรี	-	1	-	-	-	-	-	-	-	-	1	
15. The Heart by Siriraj	1	-	-	-	-	-	-	-	-	-	1	
16. พุทธชินราชพิษณุโลก	-	-	1	-	-	-	-	-	-	-	1	
17. ธรรมศาสตร์เฉลิมพระเกียรติ	-	-	-	-	1	-	-	-	-	-	1	
รวม	32	44	38	29	26	37	32	26	36	26	326	
รวมทั้งสิ้น		169					157					

ตารางที่ 35 แสดงการย้ายลิ้นหัวใจแก่โรงพยาบาลที่ปลูกถ่ายลิ้นหัวใจ จำแนกตามโรงพยาบาล และชนิดของลิ้นหัวใจ ระหว่างวันที่ 1 มกราคม 2554 – 31 ธันวาคม 2558

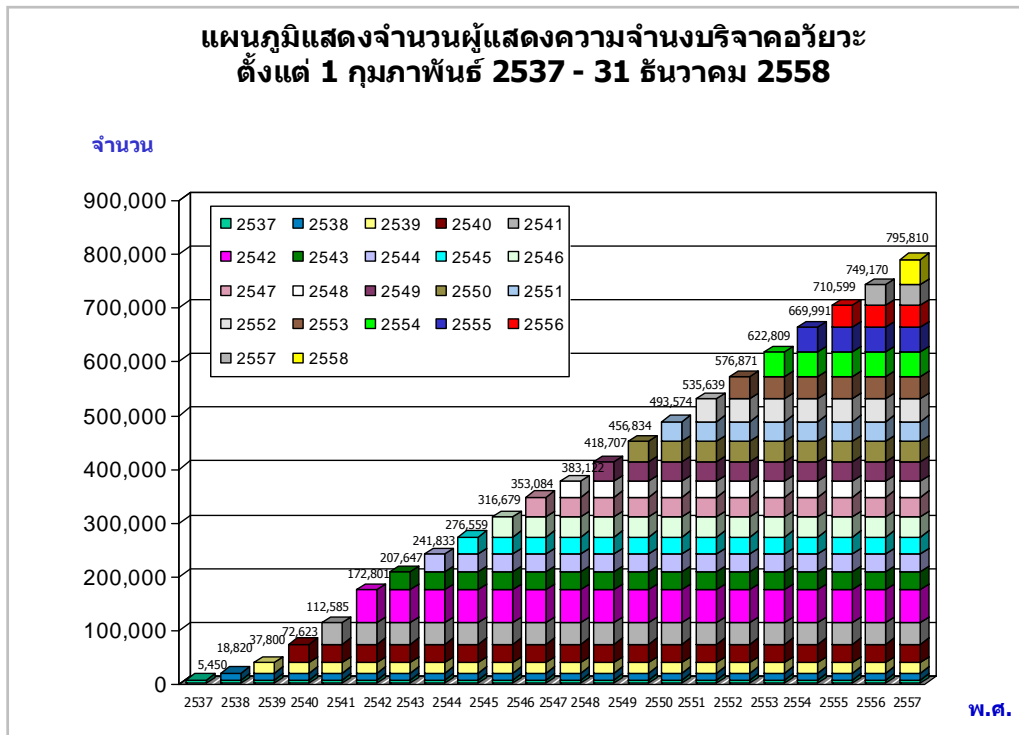
ในเวลา 5 ปี ได้ย้ายลิ้นหัวใจให้แก่ 17 โรงพยาบาล จำนวน 326 ลิ้น โดยเป็นลิ้นเอออร์ติก 169 ลิ้น ลิ้นพัลโมนารี 157 ลิ้น โรงพยาบาลราชวิถีใช้ลิ้นหัวใจมากที่สุด คือ 75 ลิ้น หรือร้อยละ 23 ของการใช้ลิ้นหัวใจทั้งหมด

ใน พ.ศ.2558 จัดสรรลิ้นหัวใจไปทั้งหมด 52 ลิ้น โรงพยาบาลที่ใช้ลิ้นหัวใจมากที่สุด คือ โรงพยาบาลจุฬาลงกรณ์ จำนวน 15 ลิ้น รองลงมา คือ โรงพยาบาลราชวิถี 10 ลิ้น

แผนภูมิที่ 51



แผนภูมิที่ 52

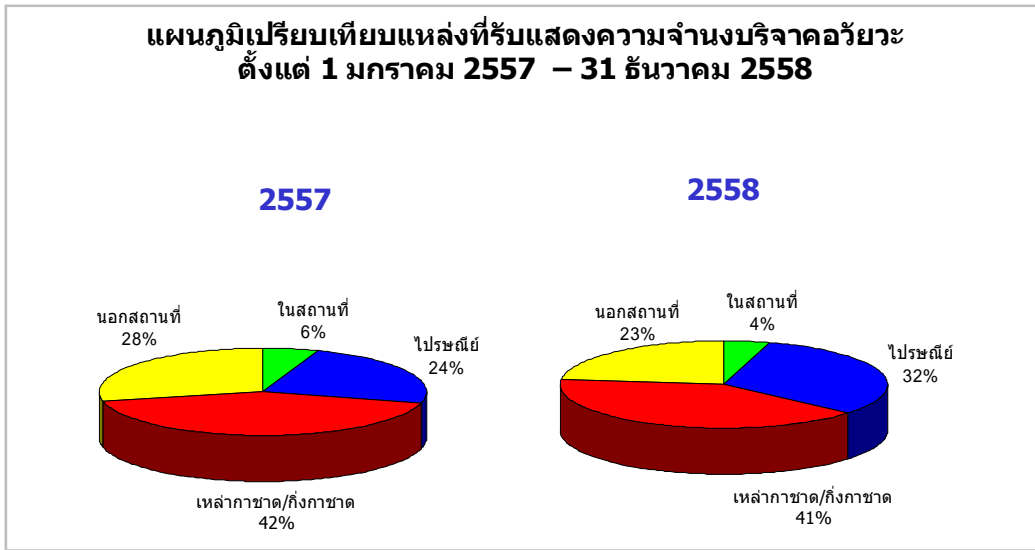


แผนภูมิที่ 51 และ 52 แสดงจำนวนผู้แสดงความจำนงบริจาคอวัยวะ โดยจำแนกตามปีพุทธศักราช

ปัจจุบันประเทศไทยมีผู้แสดงความจำนงบริจาคอวัยวะทั้งหมด 795,810 ราย

ใน พ.ศ.2558 มีผู้แสดงความจำนงบริจาคอวัยวะ จำนวน 46,640 ราย เพิ่มขึ้นจากปีที่ผ่านมา ร้อยละ 21

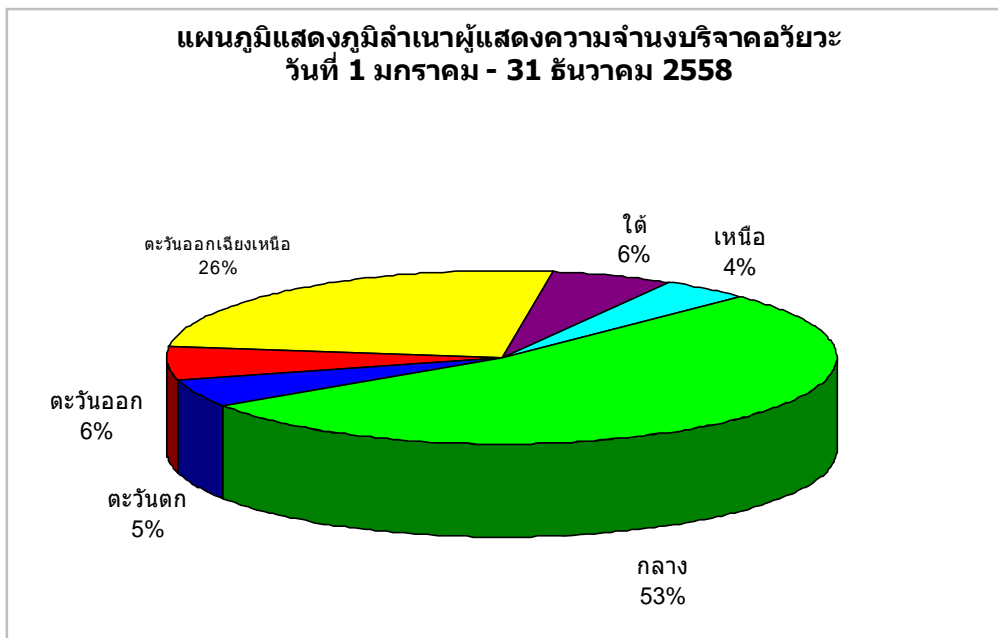
แผนภูมิที่ 53



แผนภูมิที่ 53 เปรียบเทียบแหล่งที่รับแสดงความจำนงบริจาคอวัยวะ (บริจาคผ่านเหล่ากาชาด/กิ่งกาชาด, บริจาคทางไปรษณีย์, บริจาคผ่านหน่วยรับบริจาคนอกสถานที่ และผู้บริจาคเดินทางมาบริจาคที่ศูนย์รับบริจาคอวัยวะ) ตั้งแต่วันที่ 1 มกราคม 2557 – 31 ธันวาคม 2558

มีผู้แสดงความจำนงบริจาคอวัยวะ โดยผ่านเหล่ากาชาด/กิ่งกาชาดมากที่สุด ใน พ.ศ.2558 มีผู้แสดงความจำนงผ่านเหล่ากาชาด/กิ่งกาชาด ร้อยละ 41ของผู้แสดงความจำนงฯ ทั้งหมด

แผนภูมิที่ 54



แผนภูมิที่ 54 เปรียบเทียบภูมิลำดับเนาของผู้แสดงความจำนงบริจาคอวัยวะ ตั้งแต่วันที่ 1 มกราคม – 31 ธันวาคม 2558 ใน พ.ศ.2558 มีผู้ที่มีภูมิลำดับเนาอยู่ในภาคกลางแสดงความจำนงบริจาคอวัยวะมากที่สุด คือ ร้อยละ 53 รองลงมาคือ ภาคตะวันออกเฉียงเหนือ ร้อยละ 26 ส่วนภาคตะวันออก ภาคตะวันตก ภาคใต้ และภาคเหนือมีจำนวนใกล้เคียงกัน